

gruppe®



**ΑΝΕΜΙΣΤΗΡΑΣ ΔΑΠΕΔΟΥ ΜΕ ΟΡΘΟΣΤΑΤΗ
FS40-15ARB**

ΟΔΗΓΙΕΣ ΧΡΗΣΗΣ

ΑΝΕΜΙΣΤΗΡΑΣ ΔΑΠΕΔΟΥ ΜΕ ΟΡΘΟΣΤΑΤΗ

MODEL: FS40-15ARB

AC220-240V, 50Hz, 30W, Class II, IPX0, T (Tropical)

Σας ευχαριστούμε για την αγορά του προϊόντος.

Παρακαλούμε διαβάστε προσεκτικά αυτό εδώ το εγχειρίδιο οδηγιών και διατηρήστε το σε καλή κατάσταση για μελλοντική αναφορά

75 ΧΡΟΝΙΑ GRUPPE - ΧΑΤΖΗΓΕΩΡΓΙΟΥ

Η εισαγωγική - εμπορική εταιρεία ΧΑΤΖΗΓΕΩΡΓΙΟΥ ΟΕ ιδρύθηκε το 1946 στη Θεσσαλονίκη από τους Ιωάννη και Μαρία Χατζηγεωργίου. Η επόμενη γενιά της εταιρείας, Πέτρος και Δημήτρης Χατζηγεωργίου, τη μετονόμασαν σε PDHεμπορίο, χαράσσοντας νέα πορεία σε διεθνές επίπεδο. Η PDH εμπορίο σήμερα εισάγει και διαθέτει στην ελληνική αγορά μια μεγάλη ποικιλία προϊόντων.

ΤΑ ΠΡΟΙΟΝΤΑ GRUPPE

Οι ηλεκτρικές μικροσυσκευές GRUPPE παρέχουν λύσεις οικιακού εξοπλισμού, αλλά και επιλογές που αφορούν στην προσωπική φροντίδα και τον ελεύθερο χρόνο. Η μεγάλη γκάμα των προϊόντων GRUPPE, κάποια εκ των οποίων είναι και βραβευμένα με το βραβείο RED DOT Design, απευθύνεται στον σύγχρονο άνθρωπο, που επιδιώκει να βιώνει στο έπακρο μικρές καθημερινές απολαύσεις, αναζητώντας κορυφαία ποιότητα σε ανταγωνιστική τιμή. Οι συσκευές GRUPPE συνδυάζουν αποτελεσματικά το στυλ με την αξιοπιστία και το design με τη λειτουργικότητα. Γι' αυτό και αποτελούν μια έξυπνη αγορά που δεν περνάει ποτέ απαρατήρητη.

Η ΠΟΙΟΤΗΤΑ GRUPPE

Πρωταρχική μας επιδίωξη είναι να προσφέρουμε ποιοτικά και ασφαλή προϊόντα, ανταποκρινόμενοι στην σταθερή εμπιστοσύνη του αφοσιωμένου μας κοινού όλα αυτά τα χρόνια.

Σε αυτό το πλαίσιο, ελέγχουμε αυστηρά όλα τα προϊόντα που εισάγουμε, εφαρμόζοντας ένα μοναδικό για τα ελληνικά δεδομένα σύστημα ελέγχου, που μεταξύ άλλων περιλαμβάνει:

- Επιστόμιο έλεγχο των προμηθευτών μας από τους εκπροσώπους μας στις χώρες κατασκευής των προϊόντων.
- Έλεγχο όλων των απαραίτητων πιστοποιητικών των προϊόντων, ώστε αυτά να ανταποκρίνονται στην ισχύουσα Ευρωπαϊκή νομοθεσία, σε συνεργασία με ειδικούς συμβούλους μηχανικούς.
- Δειγματοληπτικό έλεγχο των προϊόντων μας, ώστε να εξεταστεί η ποιότητα αυτών σε σχέση με τα αρχικά δείγματα και η άριστη ποιότητα κατασκευής τους.
- Επιπλέον έλεγχο των προϊόντων μας σε Ευρωπαϊκό Κοινοποιημένο Οργανισμό και έλεγχο της συμμόρφωσής τους με την ισχύουσα Ευρωπαϊκή νομοθεσία.
- Επίσημο εξουσιοδοτημένο service της εταιρείας μας, το οποίο είναι στη διάθεση των καταναλωτών για την αντιμετώπιση οποιοσδήποτε ζητήματος και τον έλεγχο οποιασδήποτε αστοχίας προϊόντος, ώστε να διαπιστωθούν οι αιτίες που οδήγησαν σε αυτή.

Όλα τα προϊόντα συνοδεύονται από 2ετή εγγύηση καλής λειτουργίας, που περιλαμβάνει τη δωρεάν επισκευή ή αντικατάστασή τους. Για την καλύτερη εξυπηρέτησή σας και πάνω από όλα για τη δική σας ασφάλεια, θα πρέπει να ακολουθείτε τις οδηγίες του παρόντος εγχειριδίου, ώστε η εγγύηση να καθίσταται έγκυρη.

Σε κάθε περίπτωση μπορείτε να επικοινωνείτε με το τμήμα service της εταιρείας μας στο τηλέφωνο (0030) **2310 537072** για οποιοδήποτε πρόβλημα. Κατάλληλη εκπαιδευμένοι τεχνικοί είναι στη διάθεσή σας, για να σας βοηθήσουν με τη συσκευή που προμηθευτήκατε από την εταιρεία μας. Μην ξεχνάτε ότι θα πρέπει να προσκομίσετε την πρωτότυπη απόδειξη αγοράς της συσκευής, ώστε να ισχύει η 2ετής εγγύηση της εταιρείας μας. Παρακαλούμε σημειώστε παρακάτω την ημερομηνία αγοράς που αναφέρεται στην απόδειξη αγοράς για τη δική σας εύκολη αναφορά.

Ημερομηνία Αγοράς: _____
(Παρακαλούμε σημειώστε παραπάνω την ακριβή ημερομηνία αγοράς)
ΕΓΓΥΗΣΗ GRUPE 24 ΜΗΝΕΣ

ΣΗΜΑΝΤΙΚΕΣ ΟΔΗΓΙΕΣ ΑΣΦΑΛΕΙΑΣ ΚΑΤΑ ΤΗ ΧΡΗΣΗ ΤΗΣ ΣΥΣΚΕΥΗΣ

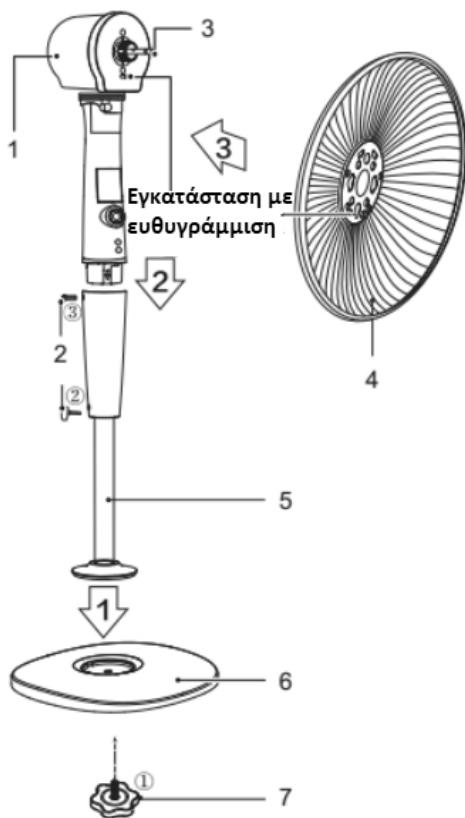
Όταν χρησιμοποιείτε ηλεκτρικές συσκευές θα πρέπει πάντα να ακολουθείτε τις βασικές οδηγίες ασφαλείας που συμπεριλαμβάνουν τα παρακάτω:

1. Διαβάστε όλες τις οδηγίες πριν χρησιμοποιήσετε τη συσκευή.
2. Για να αποφύγετε τον κίνδυνο ηλεκτροπληξίας μην βάζετε το καλώδιο, το φις ή την συσκευή μέσα στο νερό ή οποιοδήποτε άλλο υγρό.
3. Η συνεχής επίβλεψη από ενήλικα είναι απαραίτητη όταν η συσκευή χρησιμοποιείται κοντά σε παιδιά ή άτομα που χρήζουν βοήθειας.
4. Μην αφήνετε τη συσκευή χωρίς επιτήρηση όταν λειτουργεί.
5. Η συσκευή δεν θα πρέπει να χρησιμοποιείται από άτομα (συμπεριλαμβανομένων των παιδιών) με μειωμένες σωματικές, αισθητηριακές ή διανοητικές ικανότητες ή με έλλειψη εμπειρίας και γνώσης εκτός αν επιβλέπονται ή τους έχουν δοθεί κατάλληλες οδηγίες από κάποιο ενήλικο άτομο το οποίο είναι υπεύθυνο για την ασφάλεια τους.
6. Η συσκευή μπορεί να χρησιμοποιηθεί από παιδιά μεγαλύτερα των 8 ετών και από άτομα με μειωμένες σωματικές, αισθητηριακές ή διανοητικές ικανότητες, ή με έλλειψη εμπειρίας και γνώσης, μόνο εάν τυγχάνουν επίβλεψης από άτομο υπεύθυνο για την ασφάλεια τους και τους έχουν δοθεί κατάλληλες οδηγίες για τη χρήση της συσκευής και αντιλαμβάνονται τους κινδύνους οι οποίοι σχετίζονται με τη χρήση της συσκευής.
7. Τα παιδιά θα πρέπει να επιβλέπονται ότι δεν παίζουν με τη συσκευή.
8. Κρατήστε τη συσκευή και το καλώδιο τροφοδοσίας της μακριά από παιδιά.
9. Ο καθαρισμός και η τυπική συντήρηση της συσκευής δεν θα πρέπει να γίνεται από παιδιά εκτός αν επιβλέπονται από κάποιο ενήλικο άτομο το οποίο είναι υπεύθυνο για την ασφάλεια τους.
10. Βεβαιωθείτε ότι ο επιλογέας ταχύτητας λειτουργίας είναι στη θέση «0/OFF» πριν συνδέσετε τη συσκευή στην ηλεκτρική παροχή. Όταν τελειώσετε με τη χρήση της συσκευής τοποθετήστε και πάλι τον επιλογέα λειτουργίας στη θέση «0/OFF» και αποσυνδέστε τη συσκευή από την ηλεκτρική παροχή.
11. Βεβαιωθείτε ότι η συσκευή είναι απενεργοποιημένη και αποσυνδεδεμένη από την ηλεκτρική παροχή πριν απομακρύνετε το κάλυμμα της συσκευής για να την καθαρίσετε. Τοποθετήστε και πάλι το κάλυμμα σωστά στη θέση του πριν λειτουργήσετε και πάλι τη συσκευή.
12. Αποφεύγετε να έρχεστε σε επαφή με τα κινούμενα μέρη της συσκευής. Μην δοκιμάσετε σε καμία περίπτωση να λειτουργήσετε τη συσκευή χωρίς να έχει τοποθετηθεί στη σωστή θέση το κάλυμμα της συσκευής. Δεν θα πρέπει να συνδέσετε τη συσκευή στην ηλεκτρική παροχή πριν να ολοκληρώσετε πλήρως τη συναρμολόγηση της συσκευής.

13. Μην χτυπάτε και μην κουνάτε τη συσκευή ώστε να αποφύγετε πιθανή πρόκληση ζημιάς σε αυτή.
14. Βεβαιωθείτε ότι η συσκευή είναι τοποθετημένη σε κάποιο επίπεδο και σταθερό σημείο πριν τη λειτουργήσετε έτσι ώστε να αποφύγετε τη πιθανότητα ανατροπής της.
15. Μην καλύπτετε τη συσκευή και μην μπλοκάρτε τις γρίλιες της συσκευής ώστε να αποφύγετε πιθανή υπερθέρμανση αυτής.
16. Μην συνδέετε τη συσκευή στην ίδια ηλεκτρική παροχή μαζί με άλλες συσκευές.
17. Μην τοποθετείτε μέσα στη συσκευή ξένα αντικείμενα είτε μέσα από τις γρίλιες είτε από οποιοδήποτε άλλο σημείο της συσκευής. Δεν θα πρέπει να βάζετε τα δάκτυλά σας στο εσωτερικό της συσκευής όταν αυτή είναι συνδεδεμένη στην ηλεκτρική παροχή και όταν λειτουργεί καθώς υπάρχει κίνδυνος πρόκλησης σοβαρού ατυχήματος.
18. Μην τοποθετείτε τη συσκευή σε μέρη με υψηλή υγρασία όπως για παράδειγμα σε κάποιο μπάνιο
19. Μην τοποθετείτε τη συσκευή κοντά σε κάποια τηλεόραση, ραδιόφωνο ή παρόμοια συσκευή ώστε να αποφύγετε το ενδεχόμενο πρόκλησης παρεμβολών.
20. Μην γέρνετε τη συσκευή περισσότερο από 35 μοίρες κατά τη μεταφορά της. Τοποθετείτε την πάντα σε κάποια επίπεδη επιφάνεια όπου η κλίση της δεν ξεπερνάει τις 5 μοίρες.
21. Μην εκθέτετε τη συσκευή στην άμεση ηλιακή ακτινοβολία καθώς υπάρχει κίνδυνος πρόκλησης ζημιάς σε αυτή.
22. Μην χρησιμοποιείτε χημικά ή σκληρά καθαριστικά για να την καθαρίσετε καθώς υπάρχει κίνδυνος καταστροφής της.
23. Μην συνδέετε τη συσκευή στην ηλεκτρική παροχή με βρεγμένα χέρια. Μην αγγίζετε τη συσκευή με βρεγμένα χέρια.
24. Μην λειτουργείτε τη συσκευή με κατεστραμμένο καλώδιο ή εάν η συσκευή έχει υποστεί ζημιά από οποιονδήποτε λόγο, εάν έχει πέσει ή σπάσει σε οποιοδήποτε σημείο. Σε αυτή την περίπτωση θα πρέπει να καλέσετε την εταιρεία ή τον εξουσιοδοτημένο αντιπρόσωπο για να ελέγξει τη συσκευή ειδικευμένος τεχνικός.
25. Το καλώδιο τροφοδοσίας της συσκευής θα πρέπει να αντικαθίσταται μόνο από εξουσιοδοτημένο τεχνικό. Σε καμία περίπτωση μην επιχειρήσετε να το αντικαταστήσετε μόνοι σας. Σε περίπτωση που παρουσιάζει σημάδια φθοράς αποσυνδέστε άμεσα τη συσκευή από την ηλεκτρική παροχή και απευθυνθείτε σε κάποιο εξουσιοδοτημένο τεχνικό.
26. Η χρήση των εξαρτημάτων που δεν συνιστώνται ή πωλούνται από τον κατασκευαστή ή τον αντιπρόσωπο, μπορεί να προκαλέσει φωτιά, ηλεκτροπληξία ή τραυματισμό. Θα πρέπει να χρησιμοποιείτε μόνο αξεσουάρ τα οποία έχετε προμηθευτεί από τον επίσημο προμηθευτή της συσκευής.
27. Μην χρησιμοποιείτε την συσκευή σε εξωτερικό χώρο.
28. Μην χρησιμοποιείτε τη συσκευή κοντά σε κάποια ζεστή εστία ή φούρνο.
29. Μην τοποθετείτε / αποθηκεύετε τη συσκευή κοντά σε αέρια που θερμαίνονται ή κοντά σε κάποιο ζεστό φούρνο ή εστία αερίου ακόμα και όταν είναι σβηστά.
30. Μην αφήνετε το καλώδιο κρεμασμένο από το τραπέζι, σε αιχμηρές επιφάνειες ή κοντά σε ζεστές επιφάνειες συμπεριλαμβανομένου του φούρνου.
31. Η συσκευή προορίζεται μόνο για οικιακή χρήση. Δεν επιτρέπεται να τη χρησιμοποιείτε για επαγγελματική ή οποιαδήποτε άλλη χρήση πέρα από τη συνήθη οικιακή.
32. Η συσκευή διαθέτει κοντό καλώδιο τροφοδοσίας έτσι ώστε να μειώνεται ο κίνδυνος να μπλεχτεί αυτό σε κάποιο κινούμενο μέρος της συσκευής ή οποιαδήποτε αλλού όπως θα μπορούσε να συμβεί σε περίπτωση που είχαμε μακρύτερο καλώδιο.
33. Μην χρησιμοποιείτε προεκτάσεις καλωδίου για να λειτουργήσετε τη συσκευή
34. Τα χαρακτηριστικά της ηλεκτρικής παροχής του χώρου εγκατάστασης της συσκευής θα πρέπει να είναι ίδια με αυτά τα οποία αναγράφονται στην πινακίδα τεχνικών χαρακτηριστικών της συσκευής.

ΦΥΛΑΞΤΕ ΑΥΤΕΣ ΤΙΣ ΟΔΗΓΙΕΣ ΓΙΑ ΜΕΛΛΟΝΤΙΚΗ ΑΝΑΦΟΡΑ. Η ΣΥΣΚΕΥΗ ΠΡΟΟΡΙΖΕΤΑΙ ΜΟΝΟ ΓΙΑ ΟΙΚΙΑΚΗ ΧΡΗΣΗ ΚΑΙ ΜΟΝΟ ΣΕ ΕΣΩΤΕΡΙΚΟΥΣ ΚΛΕΙΣΤΟΥΣ ΧΩΡΟΥΣ

ΠΕΡΙΓΡΑΦΗ ΤΗΣ ΣΥΣΚΕΥΗΣ



1. Μονάδα κινητήρα
2. Σφιγκτήρας τηλεσκοπικού σωλήνα
3. Άξονας κινητήρα
4. Πίσω κάλυμμα
5. Τηλεσκοπικός σωλήνας
6. Βάση
7. Σφιγκτήρας βάσης

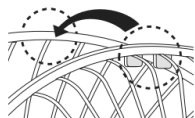
ΣΥΝΑΡΜΟΛΟΓΗΣΗ ΤΗΣ ΣΥΣΚΕΥΗΣ ΠΡΙΝ ΤΗ ΠΡΩΤΗ ΧΡΗΣΗ

Κάθε μέρος της συσκευής έχει σχεδιαστεί με τέτοιο τρόπο ώστε να συναρμολογείτε και να αποσυναρμολογείτε εύκολα έτσι ώστε να μπορείτε να καθαρίζετε ή να αποθηκεύετε εύκολα τη συσκευή. Αποσυναρμολογήστε τον ανεμιστήρα και αφαιρέστε τυχόν αυτοκόλλητα που μπορεί να εμποδίζουν τη λειτουργία του (μην αφαιρείτε την πινακίδα τεχνικών χαρακτηριστικών του ανεμιστήρα). Ελέγξτε τα διάφορα μέρη για ζημιές και μην τα χρησιμοποιήσετε σε περίπτωση ζημιών αλλιώς επιστρέψτε τη συσκευή στο σημείο πώλησης

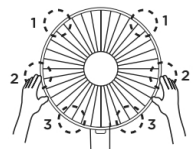
Συναρμολόγηση Βάσης



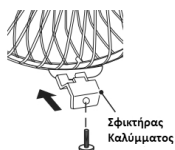
Ευθυγραμμίστε τον τηλεσκοπικό σωλήνα (5) με το αυλάκι της βάσης (6) και στερεώστε τα μεταξύ τους με τον σφικτήρα βάσης (7). Συμβουλή: Αφαιρέστε τα μέρη (1), (2), (3) πριν την εκτέλεση της εγκατάστασης.



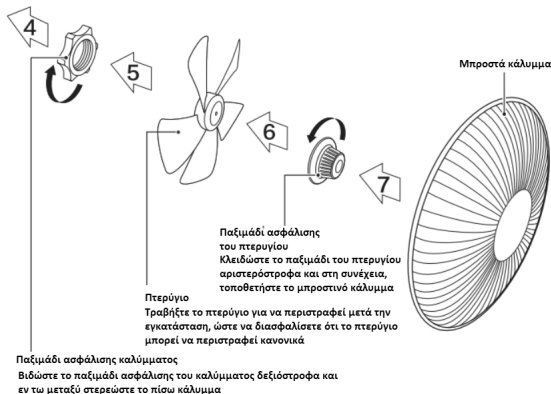
Ευθυγραμμίστε το άγκιστρο του μπροστινού καλύμματος με την εικονιζόμενη θέση του πίσω καλύμματος.



Πιέστε τα καλύμματα διαδοχικά και με τα δύο χέρια.



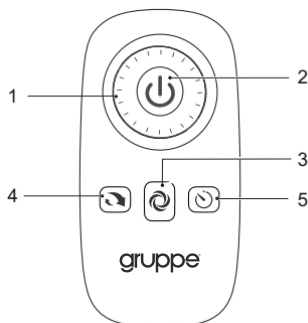
Τοποθετήστε τον σφικτήρα του καλύμματος.



ΧΡΗΣΗ ΣΥΣΚΕΥΗΣ

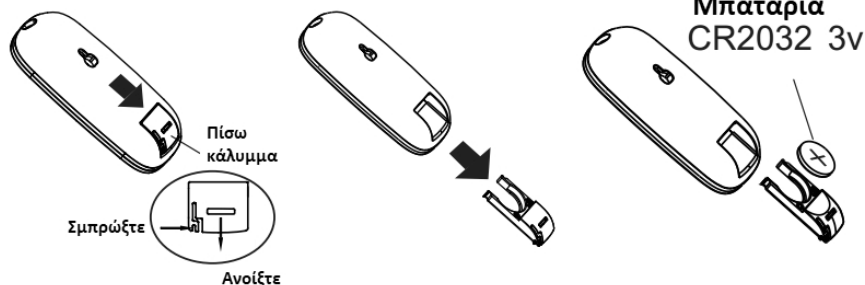
1. Τοποθετήστε τη συσκευή σε μια επίπεδη σταθερή επιφάνεια.
2. Βεβαιωθείτε ότι η συσκευή είναι πλήρως και σωστά συναρμολογημένη.
3. Βεβαιωθείτε ότι ο ανεμιστήρας είναι απενεργοποιημένος.
4. Ξετυλίξτε πλήρως το καλώδιο τροφοδοσίας και τοποθετήστε το φισ σε κάποια πρίζα με τα ίδια τεχνικά χαρακτηριστικά με αυτά που αναγράφονται στην πινακίδα τεχνικών χαρακτηριστικών της συσκευής.
5. Μπορείτε να μεταβάλλετε την κλίση της κεφαλής του ανεμιστήρα πιέζοντας προς τα πάνω ή προς τα κάτω την κεφαλή της συσκευής.

Οδηγίες λειτουργίας τηλεχειριστηρίου



1. Δακτύλιος κίνησης
2. Ενεργοποίηση / Απενεργοποίηση (ON / OFF)
3. Επιλογέας τρόπου λειτουργίας
4. Λειτουργία ταλάντευσης
5. Χρονοδιακόπτης

Εγκατάσταση μπαταρίας



Οδηγίες λειτουργιών οθόνης συσκευής

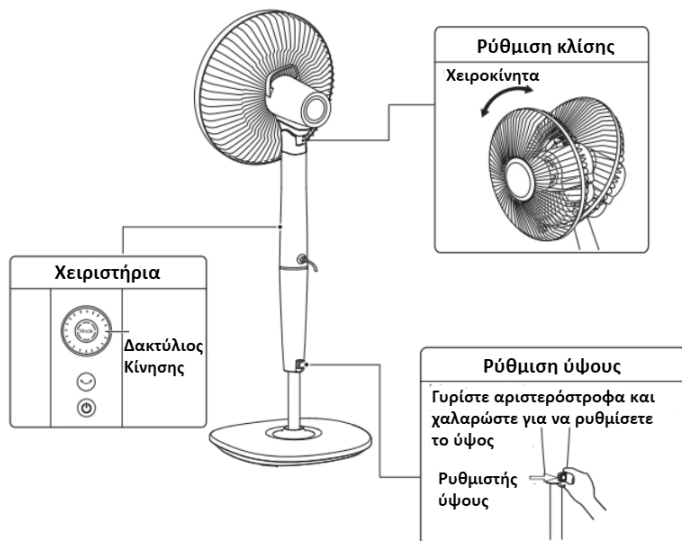


- Timer / Pre-set: Χρονοδιακόπτης
Normal: Κανονική λειτουργία
Natural: Λειτουργία φυσικού αέρα
Sleep: Λειτουργία ύπνου
Comfort: Λειτουργία άνεσης
Silent: Αθόρυβη λειτουργία

Σημείωση: Η Comfort λειτουργία, σημαίνει ότι ο ανεμιστήρας ξεκινά λαμβάνοντας ως αρχικό σημείο αναφοράς τη θερμοκρασία του δωματίου και την ταχύτητα του αέρα στο επίπεδο 9. Κάθε φορά που η θερμοκρασία του δωματίου αλλάζει κατά 0,5°C, η ταχύτητα του αέρα προσαρμόζεται αυτόματα κατά 2 επίπεδα.

Αν η ταχύτητα του αέρα φτάσει το μέγιστο επίπεδο (26 επίπεδα), δεν αυξάνεται άλλο. Αντίθετα, παραμένει στο μέγιστο και προσαρμόζεται αυτόματα όταν η θερμοκρασία του δωματίου επανέλθει εντός του επιτρεπτού εύρους. Επιπλέον, αν η θερμοκρασία του δωματίου πέσει κάτω από τους 20°C, ο ανεμιστήρας σταματά εντελώς, μαζί με την περιστροφή του.

Οδηγίες λειτουργίας κυρίου σώματος συσκευής



ΚΑΘΑΡΙΣΜΟΣ ΚΑΙ ΣΥΝΤΗΡΗΣΗ ΣΥΣΚΕΥΗΣ

1. Αποσυνδέστε τη συσκευή από την ηλεκτρική παροχή και αφήστε την να κρυώσει τελείως πριν επιχειρήσετε να την καθαρίσετε ή να την συντηρήσετε.
2. Για να καθαρίσετε τις εξωτερικές επιφάνειες της συσκευής χρησιμοποιήστε ένα ελαφρώς βρεγμένο πανί. Στεγνώστε επιμελώς πριν συνδέσετε ξανά τη συσκευή στην ηλεκτρική παροχή και πριν τη λειτουργήσετε.
3. Μην αφήσετε σε καμία περίπτωση να εισχωρήσει νερό ή οποιοδήποτε άλλο υγρό στο εσωτερικό της συσκευής. Αν αυτό συμβεί δεν θα πρέπει να συνδέσετε τη συσκευή στην ηλεκτρική παροχή και θα πρέπει να καλέσετε κάποιον ηλεκτρολόγο ο οποίος θα ελέγξει τη συσκευή.
4. Δεν επιτρέπεται οποιαδήποτε άλλη παρέμβαση στη συσκευή. Οποιαδήποτε άλλη παρέμβαση θα πρέπει να γίνεται μόνο από κατάλληλα εκπαιδευμένους και πιστοποιημένους τεχνικούς.

ΑΣΦΑΛΗΣ ΑΠΟΡΡΙΨΗ ΣΥΣΚΕΥΗΣ

Μια ηλεκτρονική συσκευή θα πρέπει, όταν δεν είναι πλέον σε θέση να λειτουργεί να απορρίπτεται με τη μικρότερη δυνατή περιβαλλοντική ζημία. Η συσκευή θα πρέπει να απορρίπτεται σύμφωνα με τους τοπικούς κανονισμούς στο δήμο σας, στις περισσότερες περιπτώσεις, μπορείτε να διαθέσετε τη συσκευή στο τοπικό κέντρο ανακύκλωσης.



Αυτή η σήμανση υποδεικνύει ότι το προϊόν δεν πρέπει να απορρίπτεται με τα υπόλοιπα οικιακά απορρίμματα σε όλη την ΕΕ.

Προκειμένου να αποφευχθούν ενδεχόμενες βλαβερές συνέπειες στο περιβάλλον ή την ανθρώπινη υγεία από την ανεξέλεγκτη διάθεση των αποβλήτων, η ανακύκλωση είναι υπεύθυνη για την προώθηση της βιώσιμης επαναχρησιμοποίησης των υλικών πόρων.

Για να επιστρέψετε τη χρησιμοποιημένη συσκευή σας, χρησιμοποιήστε τα συστήματα επιστροφής και συλλογής ή επικοινωνήστε με το κατάστημα από το οποίο αγοράσατε το προϊόν. Μπορούν να στείλουν αυτό το προϊόν σε μια περιβαλλοντικά ασφαλή ανακύκλωση.

Μην αφήνετε τα παιδιά να παίζουν με τα διάφορα μέρη της συσκευασίας της συσκευής (όπως πλαστικές σακούλες) γιατί υπάρχει κίνδυνος ασφυξίας, σοβαρού τραυματισμού ακόμα και θανάτου.

Μην πετάτε τα υλικά συσκευασίας ή τις παλιές συσκευές ως κοινό οικιακό απόβλητο αλλά παραδώστε αυτές στις αρμόδιες υπηρεσίες ανακύκλωσης. Ρωτήστε τις τοπικές αρχές ή την αρμόδια τοπική υπηρεσία για περισσότερες λεπτομέρειες σχετικά με την ανακύκλωση.

If the supply cord is damaged, it must be replaced by the manufacturer, its service agent or similarly qualified persons in order to avoid hazard.

Εάν το καλώδιο τροφοδοσίας έχει υποστεί ζημιά, πρέπει να αντικατασταθεί από τον κατασκευαστή, αντιπρόσωπο σέρβις ή από παρόμοιο εξειδικευμένο προσωπικό, προκειμένου να αποφευχθεί ο κίνδυνος.



ΤΕΧΝΙΚΕΣ ΠΡΟΔΙΑΓΡΑΦΕΣ ΣΥΣΚΕΥΗΣ

Κωδικός μοντέλου: FS40-15ARB
Ονομαστική Τάση: AC220-240V
Ονομαστική Ισχύς: 30W
Συχνότητα λειτουργίας: 50Hz
Επίπεδα ασφαλείας: Class II, IPX0
Κλιματική ζώνη: T (Τροπική)

ΕΓΓΥΗΣΗ GRUPPE 24 ΜΗΝΕΣ

Ισχύει από την ημερομηνία αγοράς και εφόσον η συσκευή χρησιμοποιείται σύμφωνα με τις οδηγίες αυτού εδώ του εγχειριδίου. Σε περίπτωση που δεν εφαρμόζεται το παραπάνω ή / και υπάρξει οποιαδήποτε μη εξουσιοδοτημένη επέμβαση στη συσκευή.

ΕΠΙΚΟΙΝΩΝΙΑ

Τηλ. Service: (0030) 2310 537072

Διεύθυνση Service: Βαλαωρίτου 27 - 54625 - Θεσσαλονίκη - Ελλάδα.

Διεύθυνση Εισαγωγέα: Ηπείρου 18 - 57009 - Καλιχώρι Θεσσαλονίκης - Ελλάδα.



ΕΙΣΑΓΕΤΑΙ ΑΠΟ ΤΗΝ / IMPORTED BY

pdhemporio
CHATZIGEORGIOU COMPANY
est. 1946

P & D CHATZIGEORGIOU- IPIROU 18-THESSALONIKI-GR

