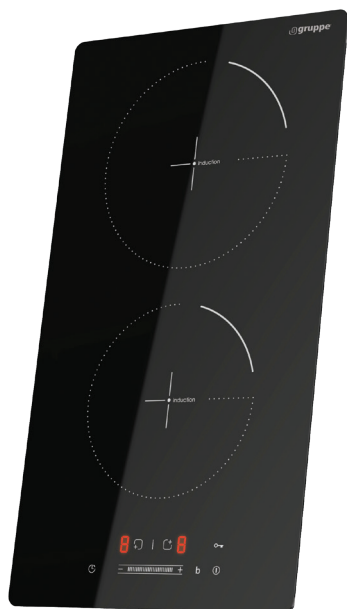


 **gruppe**<sup>®</sup>

**ΕΠΑΓΩΓΙΚΗ ΕΣΤΙΑ**

**IH201A-36E00-S0500-L**



## ΕΠΑΓΩΓΙΚΗ ΕΣΤΙΑ

MODEL: IH201A-36E00-S0500-L

AC220 – 240V, 50/60Hz, 3600W, Class I, IPX0

## 75 ΧΡΟΝΙΑ GRUPPE - ΧΑΤΖΗΓΕΩΡΓΙΟΥ

Η εισαγωγική - εμπορική εταιρεία ΧΑΤΖΗΓΕΩΡΓΙΟΥ ΟΕ ιδρύθηκε το 1946 στη Θεσσαλονίκη από τους Ιωάννη και Μαρία Χατζηγεωργίου. Η επόμενη γενιά της εταιρείας,

Πέτρος και Δημήτρης Χατζηγεωργίου, τη μετονόμασαν σε PDHεμπορίο, χαράσσοντας νέα πορεία σε διεθνές επίπεδο. Η PDHεμπορίο σήμερα εισάγει και διαθέτει στην ελληνική αγορά μια μεγάλη ποικιλία προϊόντων.

## ΤΑ ΠΡΟΙΟΝΤΑ GRUPPE

Οι ηλεκτρικές μικροσυσκευές GRUPPE παρέχουν λύσεις οικιακού εξοπλισμού, αλλά και επιλογές που αφορούν στην προσωπική φροντίδα και τον ελεύθερο χρόνο.

Η μεγάλη γκάμα των προϊόντων GRUPPE, κάποια εκ των οποίων είναι και βραβευμένα με το βραβείο RED DOT Design, απευθύνεται στον σύγχρονο άνθρωπο, που επιδιώκει να βιώνει στο έπακρο μικρές καθημερινές απολαύσεις, αναζητώντας κορυφαία ποιότητα σε ανταγωνιστική τιμή. Οι συσκευές GRUPPE συνδυάζουν αποτελεσματικά το στυλ με την αξιοπιστία και το design με τη λειτουργικότητα. Γι' αυτό και αποτελούν μια έξυπνη αγορά που δεν περνάει ποτέ απαρατήρητη.

## Η ΠΟΙΟΤΗΤΑ GRUPPE

Πρωταρχική μας επιδίωξη είναι να προσφέρουμε ποιοτικά και ασφαλή προϊόντα, ανταποκρινόμενοι στην σταθερή εμπιστοσύνη του αφοσιωμένου μας κοινού όλα αυτά τα χρόνια. Σε αυτό το πλαίσιο, ελέγχουμε αυστηρά όλα τα προϊόντα που εισάγουμε, εφαρμόζοντας ένα μοναδικό για τα ελληνικά δεδομένα σύστημα ελέγχου, που μεταξύ άλλων περιλαμβάνει:

- Επιτόπιο έλεγχο των προμηθευτών μας από τους εκπροσώπους μας στις χώρες κατασκευής των προϊόντων.
- Έλεγχο όλων των απαραίτητων πιστοποιητικών των προϊόντων, ώστε αυτά να ανταποκρίνονται στην ισχύουσα Ευρωπαϊκή νομοθεσία, σε συνεργασία με ειδικούς συμβούλους μηχανικούς.
- Δειγματοληπτικό έλεγχο των προϊόντων μας, ώστε να εξεταστεί η πιστότητα αυτών σε σχέση με τα αρχικά δείγματα και η άριστη ποιότητα κατασκευής τους.
- Επιπλέον έλεγχο των προϊόντων μας σε Ευρωπαϊκό Κοινοποιημένο Οργανισμό και έλεγχο της συμμόρφωσής τους με την ισχύουσα Ευρωπαϊκή νομοθεσία.
- Επίσημο εξουσιοδοτημένο service της εταιρείας μας, το οποίο είναι στη διάθεση των καταναλωτών για την αντιμετώπιση οποιουδήποτε ζητήματος και τον έλεγχο οποιασδήποτε αστοχίας προϊόντος, ώστε να διαπιστωθούν οι αιτίες που οδήγησαν σε αυτή.



Όλα τα προϊόντα συνοδεύονται από 2ετή εγγύηση καλής λειτουργίας, που περιλαμβάνει τη δωρεάν επισκευή ή αντικατάστασή τους. Για την καλύτερη εξυπηρέτησή σας και πάνω από όλα για τη δική σας ασφάλεια, θα πρέπει να ακολουθείτε τις οδηγίες του παρόντος εγχειριδίου, ώστε η εγγύηση να καθίσταται έγκυρη.

Σε κάθε περίπτωση μπορείτε να επικοινωνείτε με το τμήμα service της εταιρείας μας στο τηλέφωνο (0030) 2310 537072 για οποιοδήποτε πρόβλημα. Κατάλληλα εκπαιδευμένοι τεχνικοί είναι στη διάθεσή σας, για να σας βοηθήσουν με τη συσκευή που προμηθευτήκατε από την εταιρεία μας.

Μην ξεχνάτε ότι θα πρέπει να προσκομίσετε την πρωτότυπη απόδειξη αγοράς της συσκευής, ώστε να ισχύει η 2ετής εγγύηση της εταιρείας μας. Παρακαλούμε σημειώστε παρακάτω την ημερομηνία αγοράς που αναφέρεται στην απόδειξη αγοράς για τη δική σας εύκολη αναφορά.

Ημερομηνία Αγοράς: \_\_\_\_\_

(Παρακαλούμε σημειώστε παραπάνω την ακριβή ημερομηνία αγοράς)

**ΕΓΓΥΗΣΗ GRUPPE 24 ΜΗΝΕΣ**

## **ΣΗΜΑΝΤΙΚΕΣ ΟΔΗΓΙΕΣ ΑΣΦΑΛΕΙΑΣ ΚΑΤΑ ΤΗ ΧΡΗΣΗ ΤΗΣ ΣΥΣΚΕΥΗΣ**

Όταν χρησιμοποιείτε ηλεκτρικές συσκευές θα πρέπει πάντα να ακολουθείτε τις βασικές οδηγίες ασφαλείας που συμπεριλαμβάνουν τα παρακάτω:

1. Διαβάστε όλες τις οδηγίες πριν εγκαταστήσετε και χρησιμοποιήσετε τη συσκευή. Αποθηκεύστε το εγχειρίδιο οδηγιών και κάντε αυτό γνωστό σε οποιονδήποτε επιχειρήσει να εγκαταστήσει ή λειτουργήσει τη συσκευή.

### **Εγκατάσταση:**

Η εγκατάσταση πρέπει να γίνει **ΜΟΝΟ** από πιστοποιημένο ηλεκτρολόγο που έχει τις τεχνικές γνώσεις να την κάνει. Μην προσπαθήσετε σε καμία περίπτωση να εγκαταστήσετε μόνοι σας τη συσκευή. Υπάρχει σοβαρός κίνδυνος ατυχήματος, καταστροφής της συσκευής ακόμα και θανάτου. Σε αυτή την περίπτωση η εταιρία δεν φέρει ουδεμία ευθύνη και παύει αυτόματα να ισχύει η εγγύηση της συσκευής.

### **Κίνδυνος ηλεκτροπληξίας**

- Αποσυνδέστε τη συσκευή από την παροχή ηλεκτρικού ρεύματος πριν εκτελέσετε οποιαδήποτε εργασία εγκατάστασης ή συντήρησης σε αυτήν.
- Η σύνδεση σε ένα τεχνικά άρτιο σύστημα καλωδίωσης / γείωσης είναι απαραίτητη και υποχρεωτική για την αποφυγή ατυχήματος και καταστροφής της συσκευής.
- Μέσα αποσύνδεσης πρέπει να ενσωματωθούν στην σταθερή καλωδίωση σύμφωνα με τους κανόνες καλωδίωσης.
- Μετατροπές στο οικιακό σύστημα καλωδίωσης πρέπει να γίνονται μόνο από εξειδικευμένο ηλεκτρολόγο.
- Η μη τήρηση αυτών των συμβουλών μπορεί να οδηγήσει σε ηλεκτροπληξία ή θάνατο.

## Κίνδυνος κοψίματος

- Προσέξτε καθώς οι άκρες του πάνελ είναι αιχμηρές.
- Αν δεν είστε προσεκτικοί αυτό μπορεί να οδηγήσει σε τραυματισμό ή κοψίματα.

## Σημαντικές οδηγίες ασφαλείας

- Δεν πρέπει να τοποθετούνται ΠΟΤΕ εύφλεκτα υλικά ή αντικείμενα πάνω σε αυτή τη συσκευή.
- Παρακαλείστε να θέσετε αυτές τις πληροφορίες στη διάθεση του ατόμου που είναι υπεύθυνο για την εγκατάσταση της συσκευής, καθώς θα μπορούσαν να μειώσουν το κόστος εγκατάστασης.
- Για την αποφυγή κινδύνου, αυτή η συσκευή πρέπει να εγκατασταθεί σύμφωνα με τις παρούσες οδηγίες εγκατάστασης.
- Αυτή η συσκευή πρέπει να εγκατασταθεί και να γειωθεί σωστά μόνο από άτομο που διαθέτει πιστοποιημένες τεχνικές γνώσεις να το κάνει.
- Αυτή η συσκευή πρέπει να συνδεθεί σε κύκλωμα που περιλαμβάνει διακόπτη απομόνωσης που παρέχει πλήρη αποσύνδεση από την παροχή ρεύματος.
- **ΠΡΟΕΙΔΟΠΟΙΗΣΗ:** Χρησιμοποιείτε μόνο προστατευτικά εστιών που έχουν σχεδιαστεί από τον κατασκευαστή της συσκευής μαγειρέματος ή που υποδεικνύονται από τον κατασκευαστή της συσκευής στις οδηγίες χρήσης ως κατάλληλα ή προστατευτικά εστιών που ενσωματώνονται στη συσκευή. Η χρήση ακατάλληλων προστατευτικών μπορεί να προκαλέσει ατυχήματα.
- Η μη σωστή εγκατάσταση της συσκευής μπορεί να ακυρώσει τυχόν αξιώσεις εγγύησης ή ευθύνης της εταιρίας.
- Σχετικά με τις λεπτομέρειες της εγκατάστασης, πρέπει να ανατρέξετε στην ενότητα «ΕΓΚΑΤΑΣΤΑΣΗ ΣΥΣΚΕΥΗΣ» αυτού εδώ του εγχειριδίου.

## Λειτουργία και συντήρηση:

### Κίνδυνος ηλεκτροπληξίας

- Μην μαγειρεύετε σε σπασμένη ή ραγισμένη εστία. Εάν η επιφάνεια της συσκευής σπάσει ή ραγίσει, απενεργοποιήστε αμέσως τη συσκευή, κατεβάστε την ασφάλεια της παροχής της συσκευής και επικοινωνήστε με έναν εξειδικευμένο τεχνικό.
- Κατεβάστε την ασφάλεια της παροχής της συσκευής πριν από τον καθαρισμό ή τη συντήρηση της.
- Η μη τήρηση αυτών των συμβουλών μπορεί να προκαλέσει ηλεκτροπληξία ή ακόμα και θάνατο.

### Κίνδυνοι σχετιζόμενοι με την υγεία

- Αυτή η συσκευή συμμορφώνεται με τα πρότυπα ηλεκτρομαγνητικής συμβατότητας για την ασφαλή χρήση της.

### Κίνδυνοι από θερμές επιφάνειες

- Κατά τη χρήση, τα προσβάσιμα μέρη αυτής της συσκευής γίνονται καυτά και μπορεί να προκαλέσουν εγκαύματα αν κάποιος έρθει σε επαφή με αυτά.
- Μην αφήνετε τα διάφορα μέρη του σώματος σας, τα ρούχα σας ή οποιοδήποτε αντικείμενο εκτός από τα κατάλληλα μαγειρικά σκεύη να έρθει σε επαφή με το κεραμικό γυαλί μέχρι η επιφάνεια να κρυώσει εντελώς. Σε διαφορετική περίπτωση υπάρχει κίνδυνος πρόκλησης εγκαύματος, πυρκαγιάς και καταστροφής του αντικειμένου που θα έρθει σε επαφή με την καυτή επιφάνεια.

- Μεταλλικά αντικείμενα, όπως μαχαίρια, πιρούνια, κουτάλια και καπάκια, δεν πρέπει να τοποθετούνται στην επιφάνεια της εστίας, καθώς μπορεί να γίνουν καυτά.
- Τα παιδιά ηλικίας κάτω των 8 ετών πρέπει να κρατούνται μακριά από τη συσκευή, εκτός εάν επιβλέπονται συνεχώς από κάποιο ενήλικο άτομο το οποίο είναι υπεύθυνο για την ασφάλεια τους.
- Οι λαβές των κατασαρολών μπορεί να γίνουν καυτές. Ελέγξτε ότι οι λαβές των κατασαρολών δεν προεξέχουν στις άλλες ζώνες μαγειρέματος που είναι ενεργοποιημένες. Διατηρείτε τις λαβές μακριά από τα παιδιά.
- Η μη τήρηση αυτών των συμβουλών μπορεί να οδηγήσει σε εγκαύματα και σοβαρούς τραυματισμούς.

## Κίνδυνος κοψίματος

- Η κοφτερή λεπίδα του ζύστρου εστιών είναι εκτεθειμένη όταν έχει αφαιρεθεί το κάλυμμα ασφαλείας της. Χρησιμοποιείτε την με εξαιρετική προσοχή και αποθηκεύετε την πάντα με ασφάλεια και μακριά από παιδιά.
- Αν δεν την χρησιμοποιείτε με προσοχή μπορεί να οδηγήσει σε τραυματισμό ή κοψίματα.

## Σημαντικές οδηγίες ασφαλείας

- Μην αφήνετε ποτέ τη συσκευή χωρίς επίβλεψη όταν είναι σε λειτουργία. Το μαγείρεμα μπορεί να προκαλέσει κάπνισμα και διαρροή λιπαρών ουσιών που μπορεί να αναφλεγούν.
- Ποτέ μη χρησιμοποιείτε τη συσκευή ως επιφάνεια εργασίας ή αποθήκευσης.
- Ποτέ μην αφήνετε αντικείμενα ή σκεύη πάνω στη συσκευή.
- Ποτέ μη χρησιμοποιείτε τη συσκευή σας για τη θέρμανση του χώρου.
- Μετά τη χρήση, απενεργοποιείτε πάντα τις ζώνες μαγειρέματος / εστίες μαγειρέματος όπως περιγράφεται στο παρόν εγχειρίδιο (χρησιμοποιώντας τα χειριστήρια αφής).
- Μην επιτρέπετε στα παιδιά να παίζουν με τη συσκευή ή να κάθονται, να στέκονται ή να σκαφαλώνουν πάνω της.
- Μην αποθηκεύετε αντικείμενα που έλκουν τα παιδιά στα ντουλάπια ή άλλα σημεία που βρίσκονται κοντά στη συσκευή.
- Μην αφήνετε τα παιδιά μόνα τους ή χωρίς επίβλεψη στο χώρο όπου χρησιμοποιείται η συσκευή.
- Παιδιά ή άτομα με αναπηρία που περιορίζει την ικανότητά τους να χρησιμοποιούν τη συσκευή θα πρέπει να έχουν ένα υπεύθυνο και ικανό άτομο να τα καθοδηγεί στη χρήση της. Ο εκπαιδευτής θα πρέπει να βεβαιωθεί ότι μπορούν να χρησιμοποιήσουν τη συσκευή χωρίς κίνδυνο για τους ίδιους και όσους βρίσκονται κοντά στη συσκευή.
- Μην επισκευάζετε ή αντικαθιστάτε οποιοδήποτε μέρος της συσκευής, εκτός εάν συνιστάται ρητά στο εγχειρίδιο χρήσης. Όλες οι άλλες εργασίες συντήρησης πρέπει να γίνονται από εξειδικευμένο τεχνικό.
- Μην χρησιμοποιείτε ατμοκαθαριστή για να καθαρίσετε τη συσκευή.
- Μην χρησιμοποιείτε σκεύη με οδοντωτές άκρες και μη σέρνετε τα σκεύη πάνω στη γυάλινη επιφάνεια, καθώς αυτό μπορεί να χαράξει το γυαλί.
- Μην χρησιμοποιείτε ζύστρα ή άλλα σκληρά λειαντικά καθαριστικά για να καθαρίσετε τη συσκευή, καθώς αυτά μπορεί να χαράξουν το κεραμικό γυαλί.
- Εάν το καλώδιο τροφοδοσίας έχει υποστεί ζημιά, πρέπει να αντικατασταθεί από τον

κατασκευαστή, τον αντιπρόσωπο του ή από άτομο που πιστοποιημένα διαθέτει τις τεχνικές γνώσεις να το κάνει, προκειμένου να αποφευχθεί ο οποιοσδήποτε κίνδυνος.

- Αυτή η συσκευή προορίζεται για χρήση μόνο σε οικιακό περιβάλλον. Η εμπορική χρήση οποιουδήποτε είδους δεν καλύπτεται από την εγγύηση του κατασκευαστή.
- **ΠΡΟΕΙΔΟΠΟΙΗΣΗ: Η συσκευή και τα προσβάσιμα μέρη της θερμαίνονται κατά τη χρήση. Θα πρέπει να αποφεύγεται οποιαδήποτε επαφή με τη συσκευή (εκτός από τα χειριστήρια) όταν η συσκευή λειτουργεί και μετά τη χρήση μέχρι αυτή να κρυώσει τελείως.**
- Πρέπει να λαμβάνεται μέριμνα ώστε να αποφεύγεται η επαφή με τα θερμαντικά στοιχεία της συσκευής.
- Παιδιά ηλικίας κάτω των 8 ετών πρέπει να παραμένουν μακριά, εκτός εάν επιβλέπονται συνεχώς από κάποιο ενήλικο άτομο το οποίο είναι υπεύθυνο για την ασφάλεια τους.
- Η συσκευή δεν θα πρέπει να χρησιμοποιείται από άτομα (συμπεριλαμβανομένων των παιδιών) με μειωμένες σωματικές, αισθητηριακές ή διανοητικές ικανότητες, ή έλλειψη εμπειρίας και γνώσεων εκτός αν επιβλέπονται ή τους έχουν δοθεί οδηγίες από κάποιο ενήλικο άτομο το οποίο είναι υπεύθυνο για την ασφάλεια τους.
- Αυτή η συσκευή μπορεί να χρησιμοποιηθεί από παιδιά ηλικίας από 8 ετών και άνω και από άτομα με μειωμένες σωματικές, αισθητηριακές ή διανοητικές ικανότητες ή έλλειψη εμπειρίας και γνώσεων, εφόσον επιβλέπονται ή έχουν λάβει οδηγίες σχετικά με την ασφαλή χρήση της συσκευής από κάποιο ενήλικο άτομο το οποίο είναι υπεύθυνο για την ασφάλεια τους και κατανοούν τους κινδύνους που ενέχει η χρήση τέτοιων συσκευών.
- Τα παιδιά δεν πρέπει να παίζουν με τη συσκευή. Ο καθαρισμός και η τυπική συντήρηση από τον χρήστη δεν πρέπει να γίνεται από παιδιά χωρίς επίβλεψη από κάποιο ενήλικο άτομο το οποίο είναι υπεύθυνο για την ασφάλεια τους.
- **ΠΡΟΕΙΔΟΠΟΙΗΣΗ: Το μαγείρεμα χωρίς επίβλεψη σε εστία με λίπος ή λάδι μπορεί να είναι επικίνδυνο και να προκαλέσει πυρκαγιά. ΠΟΤΕ μην προσπαθήσετε να σβήσετε μια φωτιά με νερό, αλλά απενεργοποιήστε τη συσκευή και στη συνέχεια καλύψτε τη φλόγα με ένα καπάκι ή μια κουβέρτα φωτιάς.**
- **ΠΡΟΕΙΔΟΠΟΙΗΣΗ: Κίνδυνος πυρκαγιάς. Μην αποθηκεύετε αντικείμενα πάνω στις επιφάνειες μαγειρέματος.**
- **ΠΡΟΕΙΔΟΠΟΙΗΣΗ: Εάν η γυάλινη επιφάνεια της συσκευής έχει ραγίσει ή σπάσει, απενεργοποιήστε τη συσκευή για να αποφύγετε την πιθανότητα ηλεκτροπληξίας.**
- Μεταλλικά αντικείμενα τέτοια όπως μαχαίρια, πιρούνια, κουτάλια, καπάκια κτλ. δεν θα πρέπει να τοποθετούνται στην επιφάνεια της συσκευής όταν αυτή βρίσκεται σε λειτουργία και μέχρι να κρυώσει επαρκώς καθώς μπορεί να γίνουν καυτά.
- **ΠΡΟΣΟΧΗ: Η διαδικασία μαγειρέματος θα πρέπει να επιβλέπεται. Μια σύντομη διάρκεια διαδικασίας μαγειρέματος θα πρέπει να επιβλέπεται συνεχώς.**
- Η συσκευή δεν προορίζεται για λειτουργία μέσω εξωτερικού χρονοδιακόπτη ή ξεχωριστού συστήματος τηλεχειρισμού.
- **ΠΡΟΣΟΧΗ: Η διαδικασία μαγειρέματος πρέπει να επιτηρείται συνεχώς από κάποιο ενήλικο άτομο το οποίο έχει τις φυσικές, αισθητηριακές και διανοητικές ικανότητες να παρέμβει εφόσον χρειαστεί.**
- Το καλώδιο τροφοδοσίας της συσκευής δεν πρέπει να είναι προσβάσιμο μετά την εγκατάσταση

της συσκευής.

- Πριν συνδέσετε τη συσκευή στην ηλεκτρική παροχή βεβαιωθείτε ότι τα τεχνικά χαρακτηριστικά που αναγράφονται στην πινακίδα τεχνικών χαρακτηριστικών που βρίσκονται στη βάση της συσκευής συμφωνούν με αυτά του χώρου λειτουργίας της συσκευής (τάση λειτουργίας, συχνότητα κτλ).

2. Μην λειτουργείτε τη συσκευή με κατεστραμμένο καλώδιο ή εάν έχει υποστεί ζημιά από οποιονδήποτε λόγο, εάν έχει πέσει ή σπάσει σε οποιοδήποτε σημείο. Σε αυτή την περίπτωση θα πρέπει να καλέσετε την εταιρεία ή τον εξουσιοδοτημένο αντιπρόσωπο για να ελέγξει τη συσκευή ειδικευμένος τεχνικός.

3. Το καλώδιο τροφοδοσίας της συσκευής θα πρέπει να αντικαθίσταται μόνο από εξουσιοδοτημένο τεχνικό. Σε καμία περίπτωση μην επιχειρήσετε να το αντικαταστήσετε μόνοι σας. Σε περίπτωση που παρουσιάζει σημάδια φθοράς αποσυνδέστε άμεσα τη συσκευή από την ηλεκτρική παροχή και απευθυνθείτε σε κάποιο εξουσιοδοτημένο τεχνικό.

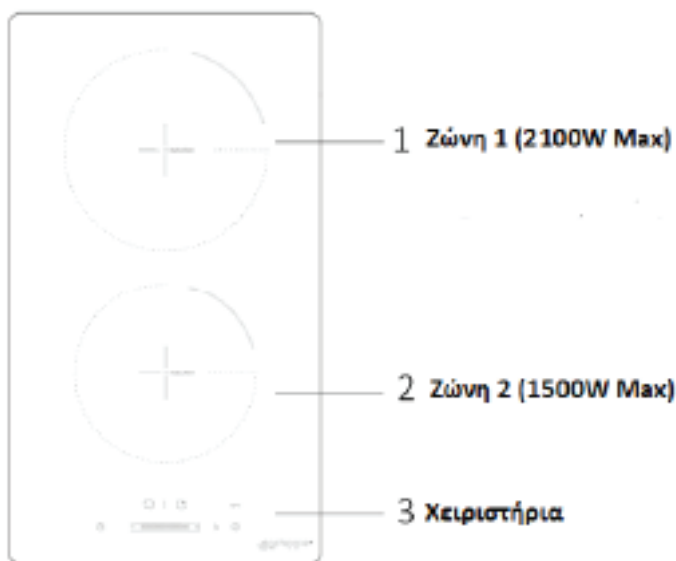
4. Η χρήση των εξαρτημάτων που δεν συνιστώνται ή πωλούνται από τον κατασκευαστή ή τον αντιπρόσωπο, μπορεί να προκαλέσει φωτιά, ηλεκτροπληξία ή τραυματισμό. Θα πρέπει να χρησιμοποιείτε μόνο αξεσουάρ τα οποία έχετε προμηθευτεί από τον επίσημο προμηθευτή της συσκευής.

5. Μην χρησιμοποιείτε την συσκευή σε εξωτερικό χώρο.

6. Η συσκευή προορίζεται μόνο για οικιακή χρήση. Δεν επιτρέπεται να τη χρησιμοποιείτε για επαγγελματική ή οποιαδήποτε άλλη χρήση πέρα από τη συνήθη οικιακή.

### **ΦΥΛΑΞΤΕ ΑΥΤΕΣ ΤΙΣ ΟΔΗΓΙΕΣ ΓΙΑ ΜΕΛΛΟΝΤΙΚΗ ΑΝΑΦΟΡΑ**

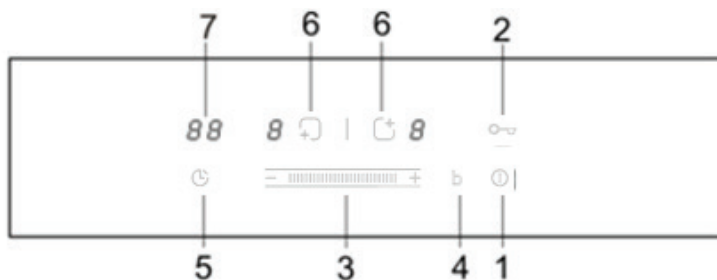
**Η ΣΥΣΚΕΥΗ ΠΡΟΟΡΙΖΕΤΑΙ ΜΟΝΟ ΓΙΑ ΟΙΚΙΑΚΗ ΧΡΗΣΗ ΚΑΙ ΜΟΝΟ ΣΕ ΕΣΩΤΕΡΙΚΟΥΣ ΚΛΕΙΣΤΟΥΣ ΧΩΡΟΥΣ**



## ΠΕΡΙΓΡΑΦΗ ΣΥΣΚΕΥΗΣ

### Χειριστήρια

1. ON / OFF – Ενεργοποίηση / Απενεργοποίηση συσκευής
2. Παιδικό κλείδωμα
3. Επιλογή επιπέδου ισχύος λειτουργίας
4. Έλεγχος ενισχυμένης λειτουργίας (Λειτουργία Boost)
5. Ρύθμιση χρονοδιακόπτη
6. Επιλογή ζώνης λειτουργίας
7. Οθόνη χρονοδιακόπτη



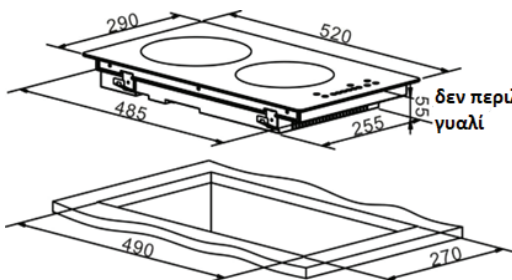
## ΕΓΚΑΤΑΣΤΑΣΗ ΣΥΣΚΕΥΗΣ

Η εγκατάσταση της συσκευής θα πρέπει να γίνει από εξειδικευμένο τεχνικό. Μην επιχειρήσετε σε καμία περίπτωση να εγκαταστήσετε μόνοι σας τη συσκευή. Υπάρχει σοβαρός κίνδυνος πρόκλησης σοβαρού ατυχήματος και καταστροφής της συσκευής.

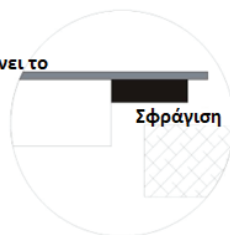
### Επιλογή εξοπλισμού εγκατάστασης:

- Κόψτε την επιφάνεια εργασίας σύμφωνα με τα μεγέθη που φαίνονται στο σχέδιο.
- Για τους σκοπούς της εγκατάστασης και της χρήσης, πρέπει να διατηρείται χώρος τουλάχιστον 50 mm γύρω από την οπή.
- Βεβαιωθείτε ότι το πάχος της επιφάνειας εργασίας είναι τουλάχιστον 30mm. Παρακαλούμε επιλέξτε ανθεκτικό στη θερμότητα υλικό επιφάνειας εργασίας για να αποφύγετε μεγαλύτερη παραμόρφωση που προκαλείται από τη θερμική ακτινοβολία της εστίας.

**Προειδοποίηση:** Το υλικό της επιφάνειας εργασίας πρέπει να είναι από ειδικό εμποτισμένο ξύλο ή άλλο μονωτικό υλικό.



δεν περιλαμβάνει το γυαλί

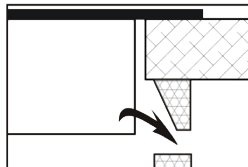
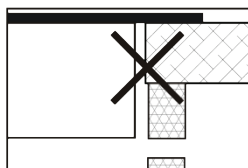
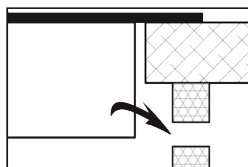
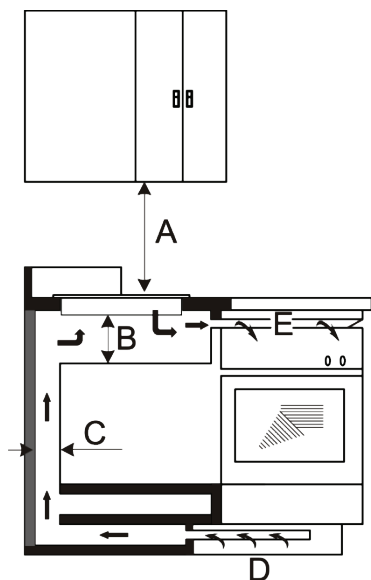






Σε κάθε περίπτωση, βεβαιωθείτε ότι η εστία αεριζεται καλά και ότι η είσοδος και η έξοδος του αέρα δεν είναι φραγμένες. Βεβαιωθείτε ότι η εστία βρίσκεται σε καλή κατάσταση λειτουργίας. Όπως φαίνεται παρακάτω.

Σημείωση: Η απόσταση ασφαλείας μεταξύ της εστίας και του ντουλαπιού πάνω από την εστία πρέπει να είναι τουλάχιστον 760 mm.



A(mm)	B(mm)	C(mm)	D	E
760	50 mini	20 mini	Είσοδος αέρα	Έξοδος αέρα 5mm

### Πριν εγκαταστήσετε τη συσκευή βεβαιωθείτε ότι:

- Η επιφάνεια εργασίας είναι τετράγωνη και επίπεδη και κανένα δομικό στοιχείο δεν παρεμβαίνει στις απαιτήσεις χώρου.
- Η επιφάνεια εργασίας είναι κατασκευασμένη από υλικό ανθεκτικό στη θερμότητα.
- Εάν η συσκευή είναι εγκατεστημένη πάνω από φούρνο, ο φούρνος διαθέτει ενσωματωμένο ανεμιστήρα ψύξης.
- Η εγκατάσταση συμμορφώνεται με όλες τις απαιτήσεις απόστασης και τα ισχύοντα πρότυπα και κανονισμούς.
- Ένας κατάλληλος διακόπτης απομόνωσης που παρέχει πλήρη αποσύνδεση από το δίκτυο ρεύματος ενσωματώνεται στη μόνιμη καλωδίωση, τοποθετημένος σύμφωνα με τους τοπικούς κανόνες και κανονισμούς καλωδίωσης.
- Ο διακόπτης απομόνωσης πρέπει να είναι εγκεκριμένου τύπου και να παρέχει διαχωρισμό επαφών με διάκενο αέρα 3mm σε όλους τους πόλους (ή σε όλους τους ενεργούς [φασικούς] αγωγούς, εάν οι τοπικοί κανόνες καλωδίωσης επιτρέπουν αυτή τη διαφοροποίηση των απαιτήσεων).

- Ο διακόπτης απομόνωσης είναι εύκολα προσβάσιμος από τον χρήστη της συσκευής.
- Χρησιμοποιείτε ανθεκτικά στη θερμότητα και ευκολοκαθαριζόμενα τελειώματα (όπως κεραμικά πλακίδια) για τις επιφάνειες τοίχου που περιβάλλουν τη συσκευή.

## Όταν έχετε εγκαταστήσει τη συσκευή βεβαιωθείτε ότι:

- Το καλώδιο παροχής ρεύματος δεν είναι προσβάσιμο μέσα από πόρτες ντουλαπιών ή συρτάρια.
- Υπάρχει επαρκής ροή αέρα από το εξωτερικό του ντουλαπιού προς τη βάση της συσκευής.
- Εάν η συσκευή εγκαθίσταται πάνω από χώρο συρταριού ή ντουλαπιού, κάτω από τη βάση της συσκευής εγκαθίσταται ένα φράγμα θερμικής προστασίας.
- Ο διακόπτης απομόνωσης είναι εύκολα προσβάσιμος από τον χρήστη της συσκευής.

## Πριν τοποθετήσετε τα στηρίγματα στερέωσης:

Η συσκευή πρέπει να τοποθετηθεί σε σταθερή, ομαλή επιφάνεια (χρησιμοποιήστε τη συσκευασία). Μην ασκείτε δύναμη στα χειριστήρια που προεξέχουν από την συσκευή.

## Προειδοποιήσεις

- Η συσκευή πρέπει να εγκατασταθεί από εξειδικευμένο προσωπικό ή τεχνικούς. Μην επιχειρήσετε σε καμία περίπτωση να εγκαταστήσετε μόνοι σας τη συσκευή καθώς υπάρχει σοβαρός κίνδυνος τραυματισμού, καταστροφής της συσκευής, πρόκλησης πυρκαγιάς, ακόμα και θανάτου.
- Μην τοποθετείτε τη συσκευή πάνω από συσκευές ψύξης, πλυντήρια πιάτων και στεγνωτήρια ρούχων.
- Η συσκευή πρέπει να εγκαθίσταται έτσι ώστε να εξασφαλίζεται ικανοποιητική ακτινοβολία θερμότητας ώστε να λάβετε τη μέγιστη απόδοση και οικονομία από τη συσκευή σας.
- Ο τοίχος και η επαγόμενη ζώνη θέρμανσης πάνω από την επιφάνεια εργασίας πρέπει να αντέχουν στη θερμότητα.
- Για την αποφυγή τυχόν ζημιών, το στρώμα «σάντουιτς» και η κόλλα πρέπει να είναι ανθεκτικά στη θερμότητα.
- Δεν πρέπει να χρησιμοποιείται ατμοκαθαριστής για τον καθαρισμό της συσκευής.

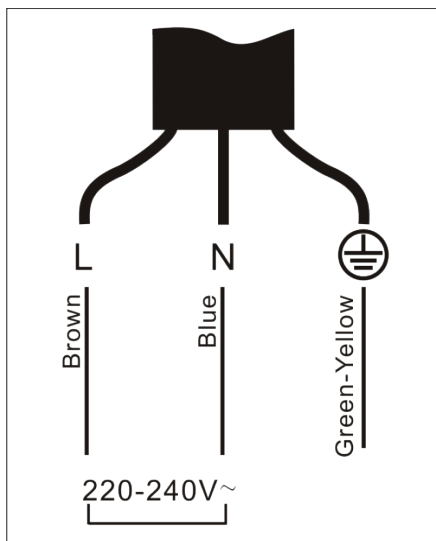
## Σύνδεση της συσκευής στην ηλεκτρική παροχή:



Αυτή η συσκευή πρέπει να συνδεθεί στην παροχή ηλεκτρικού ρεύματος μόνο από κατάλληλα καταρτισμένο τεχνικό. Πριν συνδέσετε τη συσκευή στην παροχή ηλεκτρικού ρεύματος, ελέγξτε ότι:

- Το οικιακό σύστημα καλωδίωσης είναι κατάλληλο για την ισχύ που απορροφά η συσκευή.
- Η τάση του ηλεκτρικού ρεύματος στον χώρο εγκατάστασης αντιστοιχεί στην τιμή που αναγράφεται στην πινακίδα τεχνικών χαρακτηριστικών της συσκευής.
- Τα τμήματα των καλωδίων τροφοδοσίας μπορούν να αντέξουν το φορτίο που αναφέρεται στην πινακίδα τεχνικών χαρακτηριστικών της συσκευής. Για τη σύνδεση της συσκευής στο δίκτυο ρεύματος, μη χρησιμοποιείτε προσαρμογείς, μειωτήρες ή διακλαδώσεις, καθώς μπορεί να προκαλέσουν υπερθέρμανση και πυρκαγιά.
- Το καλώδιο τροφοδοσίας ρεύματος δεν πρέπει να αγγίζει καυτά μέρη και πρέπει να τοποθετείται έτσι ώστε η θερμοκρασία του να μην υπερβαίνει τους 75<sup>ο</sup> σε κανένα σημείο του.

Ελέγξτε με έναν ηλεκτρολόγο εάν το οικιακό σύστημα καλωδίωσης είναι κατάλληλο και χωρίς τροποποιήσεις. Τυχόν τροποποιήσεις πρέπει να γίνονται μόνο από εξειδικευμένο ηλεκτρολόγο και από κανέναν άλλο.



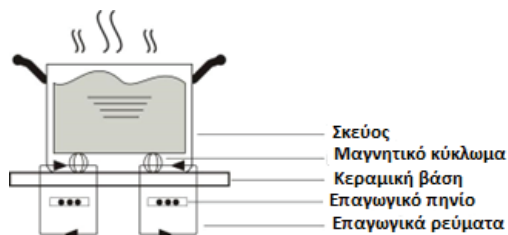
- Εάν το καλώδιο έχει υποστεί ζημιά ή χρειάζεται αντικατάσταση, αυτό πρέπει να γίνει από τεχνικό που διαθέτει τα κατάλληλα εργαλεία και την τεχνική γνώση, ώστε να αποφευχθούν τυχόν ατυχήματα.
- Εάν η συσκευή συνδεθεί απευθείας στο δίκτυο, πρέπει να τοποθετηθεί ένας παντοπολικός διακόπτης με ελάχιστο διάκενο 3 mm μεταξύ των επαφών.
- Ο εγκαταστάτης πρέπει να βεβαιωθεί ότι έχει γίνει η σωστή ηλεκτρική σύνδεση και ότι αυτή είναι σύμφωνη με τους κανονισμούς ασφαλείας.
- Το καλώδιο δεν πρέπει να κάμπτεται ή να συμπιέζεται.
- Το καλώδιο πρέπει να ελέγχεται τακτικά και να αντικαθίσταται αν απαιτείται, μόνο από κατάλληλα καταρτισμένο τεχνικό.

## ΕΙΔΙΚΕΣ ΟΔΗΓΙΕΣ ΠΡΙΝ ΤΗΝ ΠΡΩΤΗ ΧΡΗΣΗ ΤΗΣ ΣΥΣΚΕΥΗΣ

Διαβάστε αυτό εδώ το εγχειρίδιο οδηγιών λαμβάνοντας ιδιαίτερα υπόψη την ενότητα "ΣΗΜΑΝΤΙΚΕΣ ΟΔΗΓΙΕΣ ΑΣΦΑΛΕΙΑΣ ΚΑΤΑ ΤΗ ΧΡΗΣΗ ΤΗΣ ΣΥΣΚΕΥΗΣ".

Αφαιρέστε τυχόν προστατευτική μεμβράνη που μπορεί να υπάρχει ακόμα στη συσκευή.

Το επαγωγικό μαγείρεμα είναι μια ασφαλής, προηγμένη, αποτελεσματική και οικονομική τεχνολογία μαγειρέματος. Λειτουργεί με ηλεκτρομαγνητικές δονήσεις που παράγουν θερμότητα απευθείας στο σκεύος και όχι έμμεσα μέσω της θέρμανσης της επιφάνειας του σκεύους.



### Χρήση των χειριστηρίων αφής:

- Τα χειριστήρια ανταποκρίνονται στην αφή, οπότε δεν χρειάζεται να ασκείτε πίεση.
- Χρησιμοποιήστε τη κάτω πλευρά του δακτύλου σας και όχι την άκρη του ή τα νύχια σας.
- Θα ακούτε ένα ηχητικό σήμα κάθε φορά που καταγράφεται ένα άγγιγμα.
- Βεβαιωθείτε ότι τα χειριστήρια είναι πάντα καθαρά, στεγνά και ότι δεν υπάρχουν αντικείμενα (π.χ. σκεύος ή ύφασμα) που τα καλύπτουν. Ακόμη και ένα λεπτό φιλμ νερού μπορεί να δυσχεράνει το χειρισμό των χειριστηρίων.

### Επιλέγοντας τα σωστά μαγειρικά σκεύη:

- Χρησιμοποιείτε μόνο μαγειρικά σκεύη με βάση κατάλληλη για επαγωγικό μαγείρεμα. Αναζητήστε το σύμβολο επαγωγής στη συσκευασία ή στον πυθμένα του σκεύους.
- Μπορείτε να ελέγξετε αν το μαγειρικό σκεύος σας είναι κατάλληλο κάνοντας μια δοκιμή με μαγνήτη. Μετακινήστε έναν μαγνήτη προς τη βάση του σκεύους. Εάν έλκεται, το σκεύος είναι κατάλληλο για επαγωγή εστία.
- Εάν δεν έχετε μαγνήτη:
  1. Βάλτε λίγο νερό στο σκεύος που θέλετε να ελέγξετε.
  2. Ακολουθήστε τα βήματα που αναφέρονται στην ενότητα "Έναρξη μαγειρέματος".
  3. Εάν στην οθόνη δεν αναβοσβήνει το σύμβολο ' ' και το νερό θερμαίνεται, τότε το σκεύος είναι κατάλληλο.
- Τα μαγειρικά σκεύη από τα ακόλουθα υλικά δεν είναι κατάλληλα: Καθαρό ανοξείδωτο αστάλι, αλουμίνιο ή χαλκό χωρίς μαγνητική βάση, γυαλί, ξύλο, πορσελάνη, κεραμικά και πήλινα σκεύη.

**Μέγεθος εστίας (διάμετρος σε mm)**

**Ελάχιστο μέγεθος σκεύους (διάμετρος σε mm)**

160

120

180

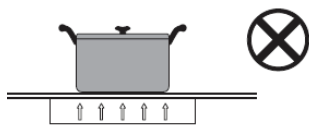
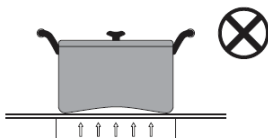
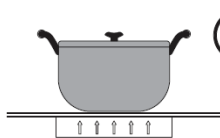
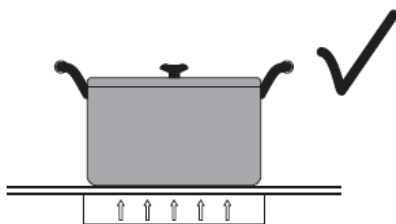
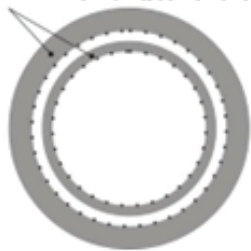
140

210

160

- Οι καταρόλες και τα τηγάνια πρέπει να τοποθετούνται ακριβώς στη μέση του χώρου μαγειρέματος της κάθε εστίας.
- Σε ορισμένους χώρους μαγειρέματος υποδεικνύεται μια εσωτερική διάμετρος, με ένα ανοικτότερο περίγραμμα, το οποίο συμβουλεύει τον χρήστη να μεταβεί σε μικρότερο χώρο μαγειρέματος, εάν υπάρχει, με σκεύος μικρότερης διαμέτρου. Αυτό γίνεται για να επιτευχθεί η βέλτιστη απόδοση και αποδοτικότητα της συσκευής. Μπορείτε ωστόσο να χρησιμοποιήσετε σκεύη με μικρότερη διάμετρο από αυτό το όριο.

Βέλτιστη περιοχή μαγειρέματος



A/A	Σύμβολο	Περιγραφή
1		ON / OFF: Ενεργοποίηση / απενεργοποίηση της συσκευής.
2		Παιδικό κλειδωμα: Πατήστε το πλήκτρο μια φορά για να ενεργοποιηθεί. Τα υπόλοιπα πλήκτρα δεν θα μπορούν να πατηθούν όσο είναι ενεργοποιημένο. Πατήστε το παρατεταμένα για να απενεργοποιηθεί.
3		Πάνω: Αυξήστε το επίπεδο ισχύος ή τον χρόνο.
4		Κάτω: Μειώστε το επίπεδο ισχύος ή τον χρόνο.
5		Ενισχυμένη λειτουργία (Boost).
6		Χρονοδιακόπτης: Ρυθμίστε το χρόνο σύμφωνα με τις επιθυμίες σας.
7		Ζώνη μαγειρέματος 1.
8		Ζώνη μαγειρέματος 2.

## ΧΡΗΣΗ ΤΗΣ ΣΥΣΚΕΥΗΣ

Έναρξη μαγειρέματος

Μετά την ενεργοποίηση της συσκευής, ο βομβητής ηχεί μία φορά. Όλες οι ενδείξεις ανάβουν για 1 δευτερόλεπτο και στη συνέχεια σβήνουν, υποδεικνύοντας ότι η συσκευή έχει εισέλθει σε κατάσταση αναμονής.

1. Αγγίξτε το πλήκτρο ON / OFF. Όλες οι ενδείξεις θα δείξουν “—”.



2. Τοποθετήστε ένα κατάλληλο σκεύος στη ζώνη μαγειρέματος που θέλετε να χρησιμοποιήσετε. Βεβαιωθείτε ότι ο πυθμένας του σκεύους και η επιφάνεια της ζώνης μαγειρέματος είναι καθαρά και στεγνά.

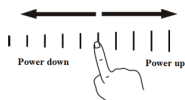
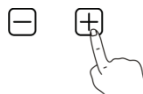


3. Αγγίζοντας το χειριστήριο επιλογής ζώνης μαγειρέματος, αναβοσβήνει μια ένδειξη δίπλα στο πλήκτρο. (π.χ η κάτω δεξιά ζώνη).



4. Επιλέξτε την επιθυμητή θερμοκρασία αγγίζοντας τα πλήκτρα “+”, “-” ή αγγίζοντας τον ρυθμιστή κύλισης “slider”.

- Αν δεν επιλέξετε την επιθυμητή θερμοκρασία εντός 1 λεπτού, η εστία θα απενεργοποιηθεί αυτόματα. Θα πρέπει να ξεκινήσετε ξανά από το βήμα 1.
- Μπορείτε να τροποποιήσετε τη ρύθμιση θερμοκρασίας ανά πάσα στιγμή κατά τη διάρκεια του μαγειρέματος.

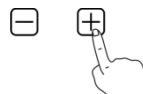


## Λήξη μαγειρέματος

1. Αγγίξτε την επιλογή της ζώνης μαγειρέματος που θέλετε να απενεργοποιήσετε. (π.χ. την κάτω δεξιά ζώνη).



2. Απενεργοποιήστε τη ζώνη μαγειρέματος πατώντας διαδοχικά το “-” προς το ‘0’ ή αγγίζοντας το ρυθμιστή κύλισης “slider”. Βεβαιωθείτε ότι στην οθόνη εμφανίζεται η ένδειξη ‘0’.



3. Απενεργοποιήστε ολόκληρη τη συσκευή αγγίζοντας το πλήκτρο ON / OFF.



4. Προσοχή στην καυτή επιφάνεια της συσκευής.

Θα εμφανιστεί η ένδειξη 'H' που σημαίνει ότι η ζώνη μαγειρέματος είναι πολύ καυτή για να την αγγίξετε. Θα εξαφανιστεί όταν η επιφάνεια κρυώσει σε ασφαλή θερμοκρασία. Μπορεί επίσης να χρησιμοποιηθεί ως λειτουργία εξοικονόμησης ενέργειας, εάν θέλετε να ζεσάνετε και άλλα μαγειρικά σκεύη χρησιμοποιώντας την εστία όσο αυτή είναι ακόμα ζεστή.



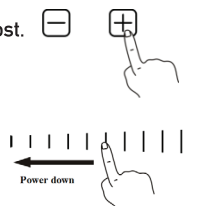
### Λειτουργία ενισχυμένης λειτουργίας (Boost) Ενεργοποίηση λειτουργίας:

1. Επιλέξτε τη ζώνη μαγειρέματος στην οποία θέλετε να ενεργοποιήσετε τη λειτουργία Boost.
- 2 Αγγίξτε το πλήκτρο **b** και η οθόνη θα εμφανίσει την αντίστοιχη ένδειξη.



### Απενεργοποίηση λειτουργίας:

1. Επιλέξτε τη ζώνη μαγειρέματος στην οποία ήδη λειτουργεί η λειτουργία Boost.
2. Αγγίξτε το πλήκτρο "-" ή το ρυθμιστή κύλισης "slider" για να ακυρώσετε τη λειτουργία Boost και να επιλέξετε το επίπεδο λειτουργίας που θέλετε.
3. Η λειτουργία Boost μπορεί να διαρκέσει το μέγιστο για 5 λεπτά. Μετά από αυτό η ισχύς της ζώνης μαγειρέματος θα μεταβεί αυτόματα στο επίπεδο 9.



### Λειτουργία Παιδικού Κλειδώματος

- Μπορείτε να κλειδώσετε τα χειριστήρια για να αποτρέψετε την ακούσια χρήση τους (για παράδειγμα παιδιά που ενεργοποιούν κατά λάθος τις ζώνες μαγειρέματος).
- Όταν τα χειριστήρια είναι κλειδωμένα, όλα τα χειριστήρια εκτός από το χειριστήριο ON / OFF είναι απενεργοποιημένα.

#### Κλειδώμα χειριστηρίων:

Αγγίξτε το πλήκτρο κλειδώματος πλήκτρων. Η ένδειξη του χρονοδιακόπτη θα δείξει 'Lo'.



#### Ξεκλειδώμα χειριστηρίων:

1. Βεβαιωθείτε ότι η εστία είναι ενεργοποιημένη.
2. Αγγίξτε και κρατήστε πατημένο το πλήκτρο κλειδώματος πλήκτρων για 3 δευτερόλεπτα.
3. Μπορείτε τώρα να αρχίσετε να χρησιμοποιείτε τις εστίες σας.





Όταν η συσκευή βρίσκεται σε λειτουργία κλειδώματος, όλα τα χειριστήρια είναι απενεργοποιημένα εκτός από το ON / OFF. Μπορείτε πάντα να απενεργοποιήσετε τη συσκευή με το χειριστήριο ON / OFF σε περίπτωση έκτακτης ανάγκης, αλλά θα πρέπει πρώτα να ξεκλειδώσετε την συσκευή στην επόμενη επαναλειτουργία της.

## Λειτουργία Χρονοδιακόπτη

Μπορείτε να χρησιμοποιήσετε τον χρονοδιακόπτη με δύο διαφορετικούς τρόπους:

- Μπορείτε να τον χρησιμοποιήσετε ως υπενθύμιση λεπτών μαγειρέματος. Σε αυτή την περίπτωση, ο χρονοδιακόπτης δεν θα απενεργοποιήσει καμία ζώνη μαγειρέματος όταν περάσει ο καθορισμένος χρόνος.
- Μπορείτε να τον χρησιμοποιήσετε ως χρονοδιακόπτη διακοπής για να απενεργοποιήσετε μία ή περισσότερες ζώνες μαγειρέματος μετά τη λήξη του καθορισμένου χρόνου.
- Μπορείτε να ρυθμίσετε το χρονοδιακόπτη έως και 99 λεπτά.

### Χρήση του χρονοδιακόπτη ως υπενθύμιση λεπτών μαγειρέματος:

1. Βεβαιωθείτε ότι η συσκευή είναι ενεργοποιημένη και το πλήκτρο επιλογής ζώνης μαγειρέματος δεν είναι ενεργοποιημένο (η ένδειξη ζώνης '-' δεν αναβοσβήνει).



Σημείωση: Μπορείτε να ρυθμίσετε την υπενθύμιση πριν ή μετά την ολοκλήρωση της ρύθμισης ισχύος της ζώνης μαγειρέματος.



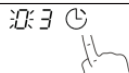
2. Αγγίξτε το πλήκτρο του χρονοδιακόπτη. Το '00' θα εμφανιστεί στην οθόνη του χρονοδιακόπτη και το '00' θα αναβοσβήνει.



3. Ρυθμίστε την ώρα αγγίζοντας τα πλήκτρα "-" και "+" ή αγγίζοντας τον ρυθμιστή κύλισης "slider" του χρονοδιακόπτη.

03

4. Αγγίξτε ξανά το πλήκτρο του χρονοδιακόπτη. Το '0' θα αναβοσβήνει.



5. Ρυθμίστε την ώρα αγγίζοντας τα πλήκτρα "-" και "+" ή αγγίζοντας τον ρυθμιστή κύλισης "slider".

93

6. Όταν ο χρονοδιακόπτης ρυθμιστεί, θα αρχίσει αμέσως να μετράει αντίστροφα. Στην οθόνη θα εμφανιστεί ο υπολειπόμενος χρόνος.

7. Ο βομβητής θα ηχήσει για 30 δευτερόλεπτα και η ένδειξη του χρονοδιακόπτη θα δείξει '-' όταν τελειώσει ο επιλεγμένος χρόνος.

--

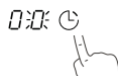


## Χρήση του χρονοδιακόπτη για απενεργοποίηση μιας ή περισσότερων ζωνών μαγειρέματος:

1. Αγγίξτε το πλήκτρο επιλογής της ζώνης μαγειρέματος για την οποία θέλετε να ρυθμίσετε το χρονοδιακόπτη (π.χ η κάτω δεξιά ζώνη).



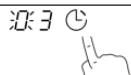
2. Αγγίξτε το πλήκτρο του χρονοδιακόπτη. Το '00' θα εμφανιστεί στην οθόνη του χρονοδιακόπτη και το '0' αναβοσβήνει.



3. Ρυθμίστε την ώρα αγγίζοντας τα πλήκτρα "-" και "+" ή αγγίζοντας το ρυθμιστή κύλισης "slider".



4. Αγγίξτε ξανά το πλήκτρο του χρονοδιακόπτη. Το '0' θα αναβοσβήσει.



5. Ρυθμίστε την ώρα αγγίζοντας τα πλήκτρα "-" και "+" ή αγγίζοντας το ρυθμιστή κύλισης "slider".



6. Όταν ρυθμιστεί η ώρα, θα αρχίσει αμέσως να μετράει αντίστροφα. Στην οθόνη θα εμφανιστεί ο υπολειπόμενος χρόνος.

ΣΗΜΕΙΩΣΗ: Θα υπάρχει μια κόκκινη κουκκίδα στη δεξιά κάτω γωνία της ένδειξης επιπέδου ισχύος, η οποία υποδεικνύει ότι η ζώνη είναι επιλεγμένη.



7. Όταν λήξει ο επιλεγμένος χρόνος μαγειρέματος, η αντίστοιχη ζώνη μαγειρέματος θα απενεργοποιηθεί αυτόματα.

ΣΗΜΕΙΩΣΗ: Οι άλλες ζώνες μαγειρέματος θα συνεχίσουν να λειτουργούν εάν έχουν ενεργοποιηθεί προηγουμένως.



## Αν ο χρονοδιακόπτης έχει ενεργοποιηθεί σε περισσότερες από μία ζώνες:

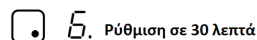
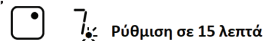
1. Όταν ρυθμίζετε το χρονοδιακόπτη για πολλές ζώνες μαγειρέματος,

εμφανίζονται οι κόκκινες κουκκίδες των αντίστοιχων ζωνών

μαγειρέματος. Στην οθόνη του χρονοδιακόπτη εμφανίζεται ο

μικρότερος χρονοδιακόπτης. Η κουκκίδα της αντίστοιχης ζώνης

αναβοσβήνει.

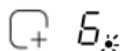


2. Μόλις λήξει ο χρονοδιακόπτης αντίστροφης μέτρησης, η αντίστοιχη ζώνη

θα απενεργοποιηθεί. Στη συνέχεια, θα εμφανιστεί η νέα μικρότερη τιμή του

χρονοδιακόπτη και η κουκκίδα της αντίστοιχης ζώνης θα αναβοσβήνει.

ΣΗΜΕΙΩΣΗ: Αγγίξτε το πλήκτρο επιλογής ζώνης μαγειρέματος και ο αντίστοιχος χρονοδιακόπτης θα εμφανιστεί στην ένδειξη του χρονοδιακόπτη.



## Απενεργοποίηση χρονοδιακόπτη:

1. Αγγίξτε το πλήκτρο επιλογής της ζώνης μαγειρέματος που θέλετε να ακυρώσετε το χρονοδιακόπτη.



2. Αγγίζοντας το πλήκτρο χρονοδιακόπτη, η ένδειξη θα αναβοσβήνει.



3. Αγγίξτε το πλήκτρο “-” ή το ρυθμιστικό κύλισης “slider” για να ρυθμίσετε τον χρονοδιακόπτη στο “00”. Ο χρονοδιακόπτης ακυρώνεται.



## Προστασία συσκευής και αυτόματη απενεργοποίηση

Η αυτόματη απενεργοποίηση είναι μια λειτουργία προστασίας ασφαλείας για την συσκευή σας. Αυτό συμβαίνει κάθε φορά που ξεκινάτε να απενεργοποιήσετε μια ζώνη μαγειρέματος. Οι προεπιλεγμένοι χρόνοι απενεργοποίησης εμφανίζονται στον παρακάτω πίνακα:

Επίπεδο Ισχύος	1	2	3	4	5	6	7	8	9	
Εξ'ορισμού χρόνος λειτουργίας (σε ώρες)	8	8	8	4	4	4	2	2	2	

Όταν αφαιρεθεί το σκεύος η εστία μπορεί να σταματήσει αμέσως τη θέρμανση και η εστία σβήνει αυτόματα μετά από 1 λεπτό.

## Υπολειμματική θερμότητα

Όταν κάποια εστία λειτουργεί για αρκετή ώρα, θα υπάρχει κάποια υπολειμματική θερμότητα. Το γράμμα ‘H’ εμφανίζεται για να σας προειδοποιήσει να μείνετε μακριά από αυτή την εστία.

## Ρυθμίσεις θερμοκρασίας

### Επίπεδο Καταλληλότητα

1 - 2	<ul style="list-style-type: none"><li>• Θέρμανση για μικρές ποσότητες φαγητού.</li><li>• Λιώσιμο σοκολάτας, βουτύρου και τροφίμων που καίγονται γρήγορα.</li><li>• Σιγοβράσιμο.</li><li>• Αργή θέρμανση.</li></ul>
3 - 4	<ul style="list-style-type: none"><li>• Αναθέρμανση.</li><li>• Γρήγορο σιγοβράσιμο.</li><li>• Μαγείρεμα ρυζιού.</li></ul>
5 - 6	<ul style="list-style-type: none"><li>• Pancakes.</li></ul>
7 - 8	<ul style="list-style-type: none"><li>• Στάρισμα.</li><li>• Μαγείρεμα ζυμαρικών.</li></ul>
9	<ul style="list-style-type: none"><li>• Τσιγάρισμα.</li><li>• Ψήσιμο.</li><li>• Βράσιμο σούπας.</li><li>• Βράσιμο νερού.</li></ul>

## ΚΑΘΑΡΙΣΜΟΣ ΚΑΙ ΣΥΝΤΗΡΗΣΗ

Αποσυνδέετε πάντα τη συσκευή από την ηλεκτρική παροχή και αφήστε την να κρυώσει πριν επιχειρήσετε να την καθαρίσετε. Οι παρακάτω υποδείξεις αποτελούν μόνο κατευθυντήριες γραμμές. Η ακριβής διαδικασία εξαρτάται από διάφορους παράγοντες, όπως το σκεύος σας και η ποσότητα που μαγειρεύετε. Πειραματιστείτε για να βρείτε τις διαδικασίες που σας ταιριάζουν καλύτερα.

<b>Τί:</b>	<b>Πώς:</b>	<b>Σημαντικό!</b>
Καθημερινή βρωμιά στο γυαλί (δακτυλικά αποτυπώματα, σημάδια, λεκέδες από τρόφιμα ή μη γλυκά που έχουν κυθεί στο γυαλί).	<ol style="list-style-type: none"> <li>1. Απενεργοποιήστε τη συσκευή.</li> <li>2. Εφαρμόστε ένα καθαριστικό για την εστία όσο το γυαλί είναι ακόμη ζεστό (αλλά όχι καυτό!).</li> <li>3. Ξεπλύνετε και σκουπίστε με ένα καθαρό πανί ή χαρτί κουζίνας.</li> <li>4. Ενεργοποιήστε ξανά την ηλεκτρική τροφοδοσία της συσκευής.</li> </ol>	<p>Όταν το ρεύμα στην συσκευή απενεργοποιείται, δεν θα υπάρχει ένδειξη ότι υπάρχει καυτή επιφάνεια αλλά η ζώνη μαγειρέματος μπορεί να εξακολουθεί να είναι καυτή!</p> <p>Τα καθαριστικά βαρέως τύπου, ορισμένα νάιλον καθαριστικά και τα σκληρά / αποξεστικά καθαριστικά μπορεί να χαράξουν το γυαλί. Διαβάζετε πάντα την ετικέτα για να ελέγξετε αν το καθαριστικό σας είναι κατάλληλο.</p> <p>Ποτέ μην αφήνετε υπολείμματα καθαριστικού στην επιφάνεια μαγειρέματος: καθώς το γυαλί μπορεί να λερωθεί.</p>
Βράζει, λιώνει και χύνεται καυτή ζάχαρη στο γυαλί.	<p>Αφαιρέστε την αμέσως με μια φέτα ψαριού, ένα μαχαίρι ή μια ξύστρα με λεπίδα κατάλληλη για επαγωγικές γυάλινες εστίες, αλλά προσέξτε τις καυτές επιφάνειες της ζώνης μαγειρέματος:</p> <ol style="list-style-type: none"> <li>1. Απενεργοποιήστε το ρεύμα της συσκευής.</li> <li>2. Κρατήστε τη λεπίδα ή το σκεύος υπό γωνία 30° και ξύστε τη βρωμιά ή τη διαρροή σε μια κρύα περιοχή της συσκευής.</li> <li>3. Καθαρίστε τη βρωμιά ή τη διαρροή με ένα πανί πιάτων ή χαρτί κουζίνας.</li> </ol>	<p>Απομακρύνετε το συντομότερο δυνατό τους λεκέδες που αφήνουν τα λιωμένα και ζαχαρούχα τρόφιμα ή τα χυμένα υλικά. Εάν αφεθούν να κρυώσουν στο γυαλί, μπορεί να είναι δύσκολο να αφαιρεθούν ή ακόμη και να προκαλέσουν μόνιμη βλάβη στη γυάλινη επιφάνεια.</p> <p>Κίνδυνος κοψίματος: Όταν το κάλυμμα ασφαλείας είναι ανασυρμένο, η λεπίδα σε μια ξύστρα είναι εξαιρετικά κοφτερή. Χρησιμοποιείτε την με εξαιρετική προσοχή και αποθηκεύετε την πάντα με ασφάλεια και μακριά από παιδιά.</p>
Διαρροές στο σύστημα ελέγχου αφής	<ol style="list-style-type: none"> <li>1. Απενεργοποιήστε την συσκευή.</li> <li>2. Απορροφήστε το χυμένο νερό.</li> <li>3. Σκουπίστε την περιοχή του χειριστηρίου αφής με ένα καθαρό υγρό σφουγγάρι ή πανί.</li> <li>4. Σκουπίστε εντελώς στεγνά την περιοχή με μια χαρτοπετσέτα.</li> <li>5. Ενεργοποιήστε ξανά την συσκευή.</li> </ol>	<p>Η συσκευή μπορεί να ηχήσει και να απενεργοποιηθεί και τα χειριστήρια αφής μπορεί να μην λειτουργούν όσο υπάρχει υγρό πάνω τους. Βεβαιωθείτε ότι έχετε σκουπίσει στεγνά την περιοχή του χειριστηρίου αφής πριν ενεργοποιήσετε ξανά την εστία.</p>

## ΔΥΣΛΕΙΤΟΥΡΓΙΕΣ ΚΑΙ ΑΝΤΙΜΕΤΩΠΙΣΗ ΤΟΥΣ

<b>Δυσλειτουργία</b>	<b>Πιθανή αιτία</b>	<b>Επίλυση</b>
Η συσκευή δεν μπορεί να ενεργοποιηθεί.	Δεν υπάρχει ρεύμα.	Βεβαιωθείτε ότι η συσκευή είναι συνδεδεμένη με την παροχή ρεύματος και ότι είναι ενεργοποιημένη. Ελέγξτε αν υπάρχει διακοπή ρεύματος στο σπίτι ή στην περιοχή σας. Εάν έχετε ελέγξει τα πάντα και το πρόβλημα εξακολουθεί να υφίσταται, καλέστε έναν εξειδικευμένο τεχνικό.
Τα χειριστήρια αφής δεν ανταποκρίνονται.	Τα χειριστήρια είναι κλειδωμένα.	Ξεκλειδώστε τα χειριστήρια σύμφωνα με τις οδηγίες που υπάρχουν σε αυτό το εγχειρίδιο οδηγιών.
Ο χειρισμός των χειριστηρίων αφής είναι δύσκολος.	Μπορεί να υπάρχει μια μικρή μεμβράνη νερού πάνω από τα χειριστήρια ή μπορεί να χρησιμοποιείτε την άκρη του δακτύλου σας ή τα νύχια σας όταν αγγίζετε τα χειριστήρια.	Βεβαιωθείτε ότι η περιοχή του χειριστηρίου αφής είναι στεγνή και χρησιμοποιήστε τη κάτω πλευρά του δακτύλου σας όταν αγγίζετε τα χειριστήρια.
Το γυαλί γρατζουνιέται.	Μαγειρικά σκεύη με σκληρή ακμή. Ακατάλληλα, λειαντικά καθαριστικά ή προϊόντα καθαρισμού που χρησιμοποιούνται.	Χρησιμοποιήστε μαγειρικά σκεύη με επίπεδη και λεία βάση σύμφωνα με τις οδηγίες αυτού του εγχειριδίου. Ακολουθήστε τις οδηγίες καθαρισμού και συντήρησης αυτού του εγχειριδίου.
Ορισμένα σκεύη κάνουν θόρυβους κρακ ή κλικ.	Αυτό μπορεί να οφείλεται στην κατασκευή των μαγειρικών σκευών σας (στρώματα διαφορετικών μετάλλων που διαστέλλονται διαφορετικά).	Αυτό είναι φυσιολογικό για τα μαγειρικά σκεύη και δεν υποδηλώνει βλάβη.
Η επαγωγική εστία κάνει ένα χαμηλό βουητό όταν χρησιμοποιείται σε υψηλή θερμοκρασία.	Αυτό οφείλεται στην τεχνολογία του επαγωγικού μαγειρέματος.	Αυτό είναι φυσιολογικό, αλλά ο θόρυβος θα πρέπει να μειωθεί ή να εξαφανιστεί εντελώς όταν μειώσετε τη θερμοκρασία.
Θόρυβος ανεμιστήρα που προέρχεται από την επαγωγική εστία.	Ένας ανεμιστήρας ψύξης που είναι ενσωματωμένος στην επαγωγική εστία σας έχει ενεργοποιηθεί για να αποτρέψει την υπερθέρμανση των ηλεκτρονικών μερών της συσκευής. Μπορεί να συνεχίσει να λειτουργεί ακόμη και αφού απενεργοποιήσετε την συσκευή.	Αυτό είναι φυσιολογικό και δεν χρειάζεται καμία ενέργεια. Μην διακόπτετε την τροφοδοσία της επαγωγικής εστίας από τον τοίχο ενώ ο ανεμιστήρας λειτουργεί.

## ΔΥΣΛΕΙΤΟΥΡΓΙΕΣ ΚΑΙ ΑΝΤΙΜΕΤΩΠΙΣΗ ΤΟΥΣ

Δυσλειτουργία	Πιθανή αιτία	Επίλυση
Τα σκεύη δεν ζεσταίνονται και εμφανίζεται στην οθόνη η σχετική ένδειξη	Οι επαγωγικές εστίες δεν μπορούν να ανιχνεύσουν το σκεύος επειδή δεν είναι κατάλληλο για επαγωγικό μαγείρεμα. Η επαγωγική εστία δεν μπορεί να ανιχνεύσει το σκεύος επειδή είναι πολύ μικρό για τη ζώνη μαγειρέματος ή δεν είναι σωστά κεντραρισμένο σε αυτήν.	Χρησιμοποιήστε μαγειρικά σκεύη κατάλληλα για επαγωγικό μαγείρεμα. Κεντράρετε το σκεύος και βεβαιωθείτε ότι η βάση του ταιριάζει με το μέγεθος της ζώνης μαγειρέματος.
Η επαγωγική εστία ή μια ζώνη μαγειρέματος απενεργοποιήθηκε απροσδόκιστα, ακούγεται ένας ήχος ή εμφανίζεται ένας κωδικός σφάλματος.	Τεχνικό σφάλμα.	Σημειώστε τα γράμματα και τους αριθμούς του σφάλματος. Διακόψτε την τροφοδοσία της συσκευής από και επικοινωνήστε με εξειδικευμένο τεχνικό.

## ΚΩΔΙΚΟΙ ΣΦΑΛΜΑΤΩΝ ΣΥΣΚΕΥΗΣ

Εάν παρουσιαστεί κάποια ανωμαλία, η συσκευή θα εισέλθει αυτόματα σε κατάσταση προστασίας και θα εμφανίσει τους αντίστοιχους κωδικούς σφάλματος:

Σφάλμα	Πιθανή αιτία	Επίλυση
<b>U</b> -	Δεν υπάρχει σκεύος ή το σκεύος δεν είναι κατάλληλο.	Αντικαταστήστε το σκεύος.
E2/E3	Μη φυσιολογική τάση τροφοδοσίας.	Ελέγξτε αν η παροχή ρεύματος είναι κανονική. Ενεργοποιήστε το ρεύμα αφού η παροχή ρεύματος γίνει κανονική.
E4/E5	Αισθητήρας θερμοκρασίας IGBT (διπολικό τρανζίστορ μονωμένης πύλης) χαλασμένος.	Επικοινωνήστε με τον προμηθευτή.
E7/E8	Βλάβη αισθητήρα θερμοκρασίας.	Επικοινωνήστε με τον προμηθευτή.
E6/E9	Υπερθέρμανση επαγωγικής εστίας.	Εκκινήστε ξανά τη συσκευή αφού κρυώσει.
EC	Αποτυχία επικοινωνίας με PCBA.	Επικοινωνήστε με τον προμηθευτή.

Τα παραπάνω είναι μια λίστα των κοινών σφαλμάτων. Αν παρατηρήσετε οποιαδήποτε δυσλειτουργία απενεργοποιήστε αμέσως τη συσκευή και επικοινωνήστε με τον προμηθευτή.  
Παρακαλούμε μην αποσυναρμολογήτε τη συσκευή μόνοι σας για να αποφύγετε τυχόν κινδύνους και ζημιές σε αυτή.

## ΑΣΦΑΛΗΣ ΑΠΟΡΡΙΨΗ ΣΥΣΚΕΥΗΣ

Μια ηλεκτρονική συσκευή θα πρέπει, όταν δεν είναι πλέον σε θέση να λειτουργεί να απορρίπτεται με τη μικρότερη δυνατή περιβαλλοντική ζημία. Η συσκευή θα πρέπει να απορρίπτεται σύμφωνα με τους τοπικούς κανονισμούς στο δήμο σας, στις περισσότερες περιπτώσεις, μπορείτε να διαθέσετε τη συσκευή στο τοπικό κέντρο ανακύκλωσης.

Αυτή η σήμανση υποδεικνύει ότι το προϊόν δεν πρέπει να απορρίπτεται με τα υπόλοιπα οικιακά απορρίμματα σε όλη την ΕΕ. Προκειμένου να αποφευχθούν ενδεχόμενες βλαβερές συνέπειες στο περιβάλλον ή την ανθρώπινη υγεία από την ανεξέλεγκτη διάθεση των αποβλήτων, η ανακύκλωση είναι υπεύθυνη για την προώθηση της βιώσιμης επαναχρησιμοποίησης των υλικών πόρων. Για να επιστρέψετε τη χρησιμοποιημένη συσκευή σας, χρησιμοποιήστε τα συστήματα επιστροφής και συλλογής ή επικοινωνήστε με το κατάστημα από το οποίο αγοράσατε το προϊόν. Μπορούν να στείλουν αυτό το προϊόν σε μια περιβαλλοντική ασφαλή ανακύκλωση.

Μην αφήνετε τα παιδιά να παίζουν με τα διάφορα μέρη της συσκευασίας της συσκευής (όπως πλαστικές σακούλες) γιατί υπάρχει κίνδυνος ασφυξίας, σοβαρού τραυματισμού ακόμα και θανάτου.

Μην πετάτε τα υλικά συσκευασίας ή τις παλιές συσκευές ως κοινό οικιακό απόβλητο αλλά παραδώστε αυτές στις αρμόδιες υπηρεσίες ανακύκλωσης. Ρωτήστε τις τοπικές αρχές ή την αρμόδια τοπική υπηρεσία για περισσότερες λεπτομέρειες σχετικά με την ανακύκλωση.



## ΤΕΧΝΙΚΕΣ ΠΡΟΔΙΑΓΡΑΦΕΣ ΣΥΣΚΕΥΗΣ

Κωδικός μοντέλου:	IH201A-36E00-S0500-L
Ζώνες μαγειρέματος:	2 ζώνες
Τάση τροφοδοσίας:	AC220-240V
Συχνότητα τροφοδοσίας:	50/60Hz
Μέγιστη ισχύς:	3600W
Διαστάσεις συσκευής: Βάθος x Πλάτος x Ύψος (mm)	290×520×60mm
Διαστάσεις χώρου εγκατάστασης: Α x Β (mm)	270×490mm
Για κυκλικές ζώνες ή περιοχή μαγειρέματος: Διάμετρος της ωφέλιμης επιφάνειας ανά ηλεκτρικά θερμαινόμενη ζώνη μαγειρέματος, στρογγυλοποιημένη στα πλησιέστερα 5 mm.	
Κάτω:	16.0 cm
Πάνω:	18.0 cm
Κατανάλωση ενέργειας ανά ζώνη ή περιοχή μαγειρέματος υπολογιζόμενη ανά kg:	
Ηλεκτρικό μαγείρεμα ( Wh/kg )	
Κάτω:	176.8
Πάνω:	178.6
Κατανάλωση ενέργειας για τις εστίες υπολογιζόμενη ανά kg:	
Ηλεκτρικό μαγείρεμα ( Wh/kg )	177.7



## ΕΠΙΚΟΙΝΩΝΙΑ

Τηλ. Service: (0030) 2310 537072

Διεύθυνση Service: Βαλαωρίτου 27 – 54625 – Θεσσαλονίκη – Ελλάδα.

Διεύθυνση Εισαγωγέας: Ηπείρου 18 – 57009 – Καλοχώρι Θεσσαλονίκης – Ελλάδα.

If the supply cord is damaged, it must be replaced by the manufacturer, its service agent or similarly qualified persons in order to avoid a hazard.

Εάν το καλώδιο τροφοδοσίας έχει υποστεί ζημιά, πρέπει να αντικατασταθεί από τον κατασκευαστή, αντιπρόσωπο σέρβις ή από παρόμοιο εξειδικευμένο προσωπικό, προκειμένου να αποφευχθεί ο κίνδυνος.

ΕΙΣΑΓΕΤΑΙ ΑΠΟ ΤΗΝ / IMPORT BY

**pdhemporio**  
**CHATZIGEORGIOU COMPANY**



Made in P.R.C.