



**ΑΥΤΟΜΑΤΗ ΨΗΦΙΑΚΗ
ΜΗΧΑΝΗ ESPRESSO
SAPORE**

CM5106

ΟΔΗΓΙΕΣ ΧΡΗΣΗΣ

**ΑΥΤΟΜΑΤΗ ΨΗΦΙΑΚΗ ΜΗΧΑΝΗ ESPRESSO SAPORE
MODEL CM5106
AC220-240V, 50-60Hz, 1350W, CLASS I, IPX0**

Η ΕΤΑΙΡΕΙΑ GRUPPE

Από το 1946 η εταιρεία Π. & Δ. Χατζηγεωργίου Ο.Ε., PDHemporio αποτελεί μια από τις πλέον πρωτοπόρες εισαγωγικές εταιρείες της χώρας. Με έδρα στη Θεσσαλονίκη, τροφοδοτεί την εγχώρια και ξένη αγορά με τις ηλεκτρικές συσκευές Gruppe.

ΠΡΟΪΟΝΤΑ

Συνδυάζοντας ευρηματικά την κορυφαία ποιότητα με το σύγχρονο design, τη λειτουργικότητα, αλλά και την αδιαπραγμάτευτη ασφάλεια, τα προϊόντα Gruppe αποτελούν την πλέον αξιόπιστη επιλογή για την κάλυψη κάθε σύγχρονης ανάγκης.

Η ΠΟΙΟΤΗΤΑ GRUPPE

Πρωταρχική μας επιδίωξη είναι να προσφέρουμε ποιοτικά και ασφαλή προϊόντα, ανταποκρινόμενοι στην σταθερή εμπιστοσύνη του αφοσιωμένου μας κοινού όλα αυτά τα χρόνια. Σε αυτό το πλαίσιο, ελέγχουμε αυστηρά όλα τα προϊόντα που εισάγουμε, εφαρμόζοντας ένα μοναδικό για τα ελληνικά δεδομένα σύστημα ελέγχου, που μεταξύ άλλων περιλαμβάνει:

- Επιτόπιο έλεγχο των προμηθευτών μας από τους εκπροσώπους μας στις χώρες κατασκευής των προϊόντων.
- Έλεγχο όλων των απαραίτητων πιστοποιητικών των προϊόντων, ώστε αυτά να ανταποκρίνονται στην ισχύουσα Ευρωπαϊκή νομοθεσία, σε συνεργασία με ειδικούς συμβούλους μηχανικούς.
- Δειγματοληπτικό έλεγχο των προϊόντων μας, ώστε να εξεταστεί η πιστότητα αυτών σε σχέση με τα αρχικά δείγματα και η άριστη ποιότητα κατασκευής τους.
- Επιπλέον έλεγχο των προϊόντων μας σε Ευρωπαϊκό Κοινοποιημένο Οργανισμό και έλεγχο της συμμόρφωσής τους με την ισχύουσα Ευρωπαϊκή νομοθεσία.
- Επίσημο εξουσιοδοτημένο service της εταιρείας μας, το οποίο είναι στη διάθεση των καταναλωτών για την αντιμετώπιση οποιουδήποτε ζητήματος και τον έλεγχο οποιασδήποτε αστοχίας προϊόντος, ώστε να διαπιστωθούν οι αιτίες που οδήγησαν σε αυτή.

Όλα τα προϊόντα συνοδεύονται από 2ετή εγγύηση καλής λειτουργίας, που περιλαμβάνει τη δωρεάν επισκευή ή αντικατάστασή τους. Για την καλύτερη εξυπηρέτησή σας και πάνω από όλα για τη δική σας ασφάλεια, θα πρέπει να ακολουθείτε τις οδηγίες του παρόντος εγχειριδίου, ώστε η εγγύηση να καθίσταται έγκυρη.

Σε κάθε περίπτωση μπορείτε να επικοινωνείτε με το τμήμα service της εταιρείας μας στο τηλέφωνο (0030) 2310 537072 για οποιοδήποτε πρόβλημα. Κατάλληλα εκπαιδευμένοι τεχνικοί είναι στη διάθεσή σας, για να σας βοηθήσουν με τη συσκευή που προμηθευτήκατε από την εταιρεία μας. Μην ξεχνάτε ότι θα πρέπει

να προσκομίσετε την πρωτότυπη απόδειξη αγοράς της συσκευής, ώστε να ισχύει η 2ετής εγγύηση της εταιρείας μας. Παρακαλούμε σημειώστε παρακάτω την ημερομηνία αγοράς που αναφέρεται στην απόδειξη αγοράς για τη δική σας εύκολη αναφορά.

Ημερομηνία Αγοράς: _____

(Παρακαλούμε σημειώστε παραπάνω την ακριβή ημερομηνία αγοράς)

ΕΓΓΥΗΣΗ GRUPPE 24 ΜΗΝΕΣ

ΣΗΜΑΝΤΙΚΕΣ ΟΔΗΓΙΕΣ ΑΣΦΑΛΕΙΑΣ ΚΑΤΑ ΤΗ ΧΡΗΣΗ ΤΗΣ ΣΥΣΚΕΥΗΣ

Πριν λειτουργήσετε τη συσκευή θα πρέπει πάντα να λαμβάνετε υπόψη σας τις παρακάτω σημαντικές οδηγίες για την ασφαλή χρήση της συσκευής. Διατηρήστε αυτές εδώ τις οδηγίες σε καλή κατάσταση για πιθανή μελλοντική αναφορά.

- Διαβάστε το σύνολο των παρακάτω οδηγιών πριν λειτουργήσετε τη συσκευή.
- Η τάση του ηλεκτρικού δικτύου στο χώρο εγκατάστασης θα πρέπει να αντιστοιχεί με την τάση που αναγράφεται στην πινακίδα των τεχνικών χαρακτηριστικών της συσκευής η οποία είναι τοποθετημένη στη βάση της συσκευής.
- Για να αποφύγετε την πιθανότητα πρόκλησης κάποιας πυρκαγιάς, ηλεκτροπληξίας ή τραυματισμού μην βυθίζετε τη συσκευή και το καλώδιο τροφοδοσίας σε νερό ή οποιοδήποτε άλλο υγρό.
- Αυτή η συσκευή διαθέτει γειωμένο φις. Βεβαιωθείτε ότι η πρίζα του σπιτιού σας είναι καλά γειωμένη.
- Μετά την κάθε χρήση θα πρέπει πάντα να απενεργοποιείτε τη συσκευή.
- Η συσκευή θα πρέπει να επιβλέπεται καθ'όλη τη διάρκεια της λειτουργίας της. Μην αφήνετε να πλησιάζουν τη συσκευή όσο αυτή λειτουργεί και μέχρι να κρυώσει τελείως παιδιά και ευάλωτα άτομα.
- Αποσυνδέστε την συσκευή από την ηλεκτρική παροχή και αφήστε την να κρυώσει τελείως πριν από κάθε εργασία καθαρισμού της ή τυπικής συντήρησης αυτής. Μην απομακρύνετε τα διάφορα αξεσουάρ της συσκευής αν αυτή δεν έχει κρυώσει τελείως.
- Αφαιρέστε το φις από την πρίζα πριν από τον καθαρισμό και όταν δεν χρησιμοποιείται τη συσκευή. Αφήστε τη συσκευή να κρυώσει τελείως προτού την αποσυνδέσετε, πριν συνδέσετε εξαρτήματα ή προτού την καθαρίσετε.
- Κρατήστε τη συσκευή και το καλώδιο τροφοδοσίας της μακριά από παιδιά.
- Ο κατασκευαστής συνιστά να μην χρησιμοποιείτε επιπρόσθετα αξεσουάρ με τη συσκευή αυτή. Υπάρχει κίνδυνος φωτιάς, ηλεκτροπληξίας και / ή σοβαρού τραυματισμού.
- Μην καθαρίζετε οποιοδήποτε μέρος της συσκευής με σκληρά καθαριστικά υλικά. Χρησιμοποιείτε μόνο κάποιο μαλακό σφουγγάρι για τα πιάτα και υγρό πιάτων. Μην προσπαθήσετε να την πλύνετε στο πλυντήριο

πιάτων γιατί υπάρχει κίνδυνος καταστροφής της.

- Μην αφήνετε το καλώδιο της συσκευής να κρέμεται από κάποιο τραπέζι ή οποιαδήποτε άλλη ακμή. Μην αγγίζετε σε καμία περίπτωση τη συσκευή όταν λειτουργεί καθώς οι επιφάνειες της είναι καυτές. Αφήστε την να κρυώσει εντελώς πριν επιχειρήσετε να την πιάσετε.
- Μην τοποθετείτε τη συσκευή πάνω ή κοντά σε κάποια καυτή επιφάνεια ή φλόγα. Υπάρχει κίνδυνος πυρκαγιάς και καταστροφής της συσκευής.
- Για να ενεργοποιήσετε ή να απενεργοποιήσετε τη συσκευή χρησιμοποιήστε το διακόπτη «ON / OFF» που αυτή διαθέτει.
- Για να αποσυνδέσετε τη συσκευή από την ηλεκτρική παροχή αφού έχετε βάλει το διακόπτη στη θέση OFF τραβήξτε το ρευματολήπτη της κρατώντας τη κεφαλή του. Μην προσπαθήσετε σε καμία περίπτωση να την αποσυνδέσετε τραβώντας το καλώδιο τροφοδοσίας της συσκευής.
- Η συσκευή θα πρέπει να συνδέεται μόνο σε κάποια κατάλληλη γειωμένη πρίζα.
- Εάν το καλώδιο τροφοδοσίας της συσκευής ή το φις καταστραφεί ή υποστεί οποιαδήποτε ζημιά θα πρέπει να αντικαθίσταται από το εξουσιοδοτημένο service ή κατάλληλα εκπαιδευμένο και πιστοποιημένο τεχνικό προσωπικό. Σε καμία περίπτωση μην επιχειρήσετε να το αντικαταστήσετε μόνοι σας καθώς υπάρχει σοβαρός κίνδυνος ηλεκτροπληξίας ή και πρόκλησης πυρκαγιάς.
- Αυτή η συσκευή δεν θα πρέπει να χρησιμοποιείται από άτομα (συμπεριλαμβανομένων των παιδιών) με μειωμένες φυσικές, αισθητηριακές ή διανοητικές ικανότητες, ή με έλλειψη εμπειρίας ή γνώσης εκτός εάν τους έχουν δοθεί κατάλληλες οδηγίες ή επιβλέπονται από κάποιο ενήλικο άτομο το οποίο είναι υπεύθυνο για την ασφάλεια τους.
- Η συσκευή μπορεί να χρησιμοποιηθεί από παιδιά μεγαλύτερα των 8 ετών εάν επιβλέπονται από κάποιο ενήλικο άτομο το οποίο είναι υπεύθυνο για την ασφάλεια τους ή τους έχουν δοθεί οδηγίες που σχετίζονται με την ασφαλή χρήση της συσκευής και κατανοούν τους κινδύνους που σχετίζονται με τη χρήση της συσκευής. Ο καθαρισμός και η τυπική συντήρηση της συσκευής δεν θα πρέπει να γίνεται από παιδιά εκτός εάν είναι μεγαλύτερα των 8 ετών και επιβλέπονται από κάποιο ενήλικο άτομο το οποίο είναι υπεύθυνο για την ασφάλεια τους. Κρατήστε τη συσκευή και το καλώδιο τροφοδοσίας της μακριά από παιδιά τα οποία είναι μικρότερα των 8 ετών.
- Τα παιδιά θα πρέπει να επιβλέπονται ότι δεν παίζουν με τη συσκευή.
- Μην βυθίζετε τη συσκευή μέσα σε νερό ή οποιοδήποτε άλλο υγρό.
- Θα πρέπει να είστε ιδιαίτερα προσεκτικοί ώστε να μην πιτσιλισθεί ή βραχεί οποιοδήποτε μέρος της συσκευής καθώς μπορεί να προκληθεί βραχυκύκλωμα.
- Όταν προσθέτετε νερό στο δοχείο νερού, προσέξτε την υψηλότερη στάθμη νερού, δεν πρέπει να υπερβαίνει τη γραμμή σήμανσης MAX (1 λίτρο νερού).
- Θα πρέπει να είστε ιδιαίτερα προσεκτικοί να μην έρθετε σε επαφή με τον ατμό που εκλύεται από τη συσκευή καθώς αυτός μπορεί να είναι καυτός.

- Μην αγγίζετε τα καυτά μέρη της συσκευής όπως την έξοδο ατμού ή το μεταλλικό πλέγμα αμέσως μετά τη χρήση καθώς αυτά είναι καυτά. Θα πρέπει να αγγίζετε μόνο τα χειριστήρια και τα χερούλια της συσκευής αλλιώς υπάρχει ο κίνδυνος πρόκλησης εγκαύματος.
- Μην αφήνετε τη συσκευή να λειτουργεί με λίγο ή καθόλου νερό καθώς υπάρχει κίνδυνος καταστροφής της.
- Μην αφαιρείτε τη μεταλλική χοάνη όταν η συσκευή είναι σε λειτουργία.
- Θα πρέπει όταν συνδέετε τη συσκευή στην ηλεκτρική παροχή και όταν την αποσυνδέετε να έχετε ήδη τοποθετήσει όλους τους διακόπτες της στη θέση OFF.
- Η θερμοκρασία περιβάλλοντος στο χώρο λειτουργίας και αποθήκευσης της συσκευής θα πρέπει να είναι μεγαλύτερη από 0ο C. Μην τοποθετείτε τη συσκευή σε χώρους με θερμοκρασία κάτω από 0ο C επειδή ο θερμοαντήρας και η αντλία νερού έχουν υπολείμματα νερού που γίνονται πάγος και μπορούν να καταστρέψουν τη συσκευή.
- Χρησιμοποιείτε τη συσκευή μόνο για τη χρήση που περιγράφεται παρακάτω και μόνο σε περιβάλλοντα τα οποία είναι ξηρά χωρίς υγρασία και βρομιά.
- Μην επιτρέπετε να πιτσιλισθεί το φιλτράρισμα της συσκευής.
- Θα πρέπει να είστε ιδιαίτερα προσεκτικοί καθ'όλη τη διάρκεια χρήσης της συσκευής ώστε να αποφευχθεί η κακή χρήση αυτής.
- Τα διάφορα μέρη της συσκευής τα οποία θερμαίνονται όταν αυτή λειτουργεί διατηρούν υψηλή θερμοκρασία για αρκετά μεγάλο χρονικό διάστημα μετά το τέλος της λειτουργίας της συσκευής. Μπορείτε να τα αγγίξετε μόνο όταν αυτά έχουν κρυώσει τελείως.
- Βεβαιωθείτε ότι το καλώδιο τροφοδοσίας δεν ακουμπά σε κάποια καυτή επιφάνεια της συσκευής.
- Μην χρησιμοποιείτε τη συσκευή στο ύπαιθρο.
- Αυτή η συσκευή προορίζεται για οικιακή ή παρόμοια χρήση τέτοια όπως:
 - Κουζίνες προσωπικού σε καταστήματα, γραφεία και σε άλλα εργασιακά περιβάλλοντα.
 - Αγροικίες.
 - Από πελάτες ξενοδοχείων, μοτέλ και από πελάτες άλλων τύπων ενοικιαζόμενων χώρων διαμονής.
 - Σε χώρους bed and breakfast.

ΟΔΗΓΙΕΣ ΑΣΦΑΛΕΙΑΣ

1. Παρακαλούμε διαβάστε προσεκτικά αυτό εδώ το εγχειρίδιο οδηγιών για τη σωστή και ασφαλή χρήση και συντήρηση της συσκευής.
2. Πριν συνδέσετε τη συσκευή στην ηλεκτρική παροχή βεβαιωθείτε ότι τα τεχνικά χαρακτηριστικά της συσκευής, τα οποία αναγράφονται στη πινακίδα τεχνικών χαρακτηριστικών που βρίσκεται επάνω στη συσκευή, είναι συμβατά με τα τεχνικά χαρακτηριστικά της ηλεκτρικής παροχής του χώρου εγκατάστασης της συσκευής. Εάν δεν είστε σίγουροι καλέστε την εξυπηρέτηση πελατών του παρόχου ηλεκτρικής ενέργειας.
3. Ο ρευματολήπτης του χώρου εγκατάστασης θα πρέπει να είναι κατάλληλα γεωμενός.

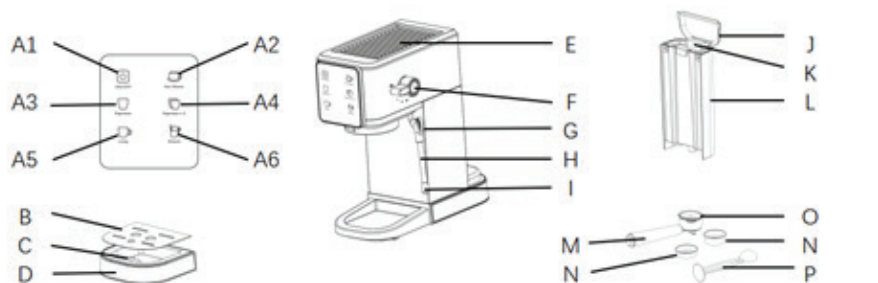
4. Η συσκευή θα πρέπει να τοποθετείτε μόνο πάνω σε κάποια επίπεδη, λεία επιφάνεια και πουθενά αλλού. Μην τοποθετείτε τη συσκευή σε επιφάνειες με κλίση ή μη σταθερές επιφάνειες έτσι ώστε να αποφύγετε τον κίνδυνο ατυχήματος.

5. Κατά τη χρήση της συσκευής, αυτή θα πρέπει να τοποθετείτε σε τέτοιο σημείο ώστε να μην είναι δυνατή η προσέγγιση της συσκευής από κάποιο παιδί. Με αυτό τον τρόπο αποφεύγουμε το κίνδυνο κάποιο παιδί να τραυματιστεί από το καυτό νερό που περιέχει η συσκευή.

6. Μην συνδέετε τη συσκευή στην ηλεκτρική παροχή χωρίς νερό. Για να αποφύγετε ζημιά στη συσκευή δεν θα πρέπει να ενεργοποιείτε τη συσκευή όταν δεν υπάρχει νερό στο δοχείο της

ΜΕΡΗ ΣΥΣΚΕΥΗΣ & ΑΞΕΣΟΥΑΡ

Παρακαλούμε δείτε στο παρακάτω σχέδιο τα κυριότερα μέρη από τα οποία αποτελείται η συσκευή και τα αξεσουάρ τα οποία την συνοδεύουν.



A Πίνακας ελέγχου αφής (Πλήκτρο ON/OFF, πλήκτρο ζεστού νερού, πλήκτρο καφέ για μονή δόση, πλήκτρο καφέ για διπλή δόση, πλήκτρο καφέ Americano, πλήκτρο λειτουργίας ατμού)

A1 Πλήκτρο ON/OFF

A3 Πλήκτρο καφέ για μονή δόση espresso

A5 Πλήκτρο καφέ Americano

B Ράφι δίσκου στράγγισης

D Δίσκος στράγγισης

F Χειριστήριο ελέγχου ατμού / ζεστού νερού

H Ακροφύσιο ατμού

J Κάλυμμα δοχείου νερού

L Δοχείο νερού

N Φίλτρο μονής δόσης και φίλτρο διπλής δόσης

P Δοσομετρητής με tamper

A2 Πλήκτρο ζεστού νερού (π.χ για τσάι)

A4 Πλήκτρο καφέ για διπλή δόση espresso

A6 Πλήκτρο λειτουργίας ατμού

C Στήριγμα ραφιού (Ένδειξη πλήρους δίσκου)

E Επιφάνεια θέρμανσης φλιτζανιών

G Χερούλι ακροφύσιου ατμού

I Ακροφύσιο ατμού

K Χερούλι δοχείου νερού

M Χειρολαβή κλειστρου

O Κλειστρο

Προειδοποίηση: Η συσκευή πρέπει να χρησιμοποιεί σκόνη καφέ και να φτιάχνει μόνο καφέ και παράγωγα του (π.χ.: Καπουτσίνο, Λάτε και ούτω καθεξής). Η θέρμανση γάλακτος και οποιαδήποτε άλλη χρήση μπορεί να προκαλέσει κίνδυνο τόσο στη συσκευή όσο και στο χειριστή

ΠΡΙΝ ΑΠΟ ΤΗ ΠΡΩΤΗ ΧΡΗΣΗ

Παρακαλούμε ελέγξτε ότι δεν λείπει κάποιο τμήμα της συσκευής και ότι αυτά δεν έχουν υποστεί κάποια ζημιά κατά τη μεταφορά. Σε περίπτωση που κάτι τέτοιο συμβαίνει παρακαλούμε επικοινωνήστε άμεσα με το κατάστημα από το οποίο προμηθευτήκατε τη συσκευή και μην τη χρησιμοποιείτε.

Για να σιγουρευτείτε ότι από το πρώτο φλιτζάνι καφέ θα έχετε το επιθυμητό αποτέλεσμα θα πρέπει να ξεπλύνετε τη συσκευή με καθαρό νερό ακολουθώντας τις παρακάτω οδηγίες:

Προειδοποίηση: Θα πρέπει να χρησιμοποιείτε μόνο αλεσμένο καφέ για να φτιάξετε τον καφέ σας. Μην χρησιμοποιείτε κόκκους καφέ ή οποιαδήποτε άλλη σκόνη ή υγρό καθώς αυτό μπορεί να προκαλέσει ζημιά στη συσκευή και κίνδυνο στον χρήστη.

1. Βγάλτε τη συσκευή από τη συσκευασία της και ελέγξτε τα αξεσουάρ σύμφωνα με τη παραπάνω λίστα.
2. Αφαιρέστε το πάμα από τον πάτο του δοχείου νερού (L) πριν χρησιμοποιήσετε τη συσκευή για πρώτη φορά.
3. Καθαρίστε όλα τα αποσπώμενα εξαρτήματα.
4. Γεμίστε το δοχείο νερού (L) με νερό μέχρι την ένδειξη MAX και κλείστε το κάλυμμα του δοχείου νερού (J).
Σημείωση: Η συσκευή διαθέτει αποσπώμενο δοχείο νερού για εύκολο καθαρισμό και χρήση. Μπορείτε να γεμίσετε πρώτα το δοχείο νερού με νερό και στη συνέχεια να το τοποθετήσετε στη συσκευή.
5. Τοποθετήστε το φίλτρο παρασκευής (N) στο κλείστρο (O) (χωρίς καφέ στο φίλτρο παρασκευής).
6. Τοποθετήστε ένα φλιτζάνι εσπρέσο στο ράφι του δίσκου στράγγισης (B). Βεβαιωθείτε ότι το κουμπί ελέγχου ατμού / ζεστού νερού (F) βρίσκεται στην οριζόντια θέση (θέση OFF).
7. Σημείωση: Η συσκευή δεν είναι εξοπλισμένη με κανάτα, χρησιμοποιήστε δικιά σας κανάτα ή το φλιτζάνι καφέ σας.
8. Συνδέστε τη συσκευή στην ηλεκτρική παροχή, πατήστε το πλήκτρο λειτουργίας «ON/OFF» (A1). Η ένδειξη λειτουργίας θα ανάψει, η ένδειξη «1 CUP / 2 CUP» θα αναβοσβήνει.
9. Η συσκευή θα αρχίσει να θερμαίνεται. Όταν η ένδειξη «1 CUP / 2 CUP» γίνει σταθερή, δείχνει ότι η προθέρμανση έχει ολοκληρωθεί. Πατήστε το πλήκτρο «1 CUP» (A3) ή το πλήκτρο «2 CUP» (A4), περιμένετε για λίγο και το νερό θα αρχίσει να ρέει.
10. Όταν η συσκευή σταματήσει να αντλεί νερό αυτόματα, μπορείτε να αδειάσετε το νερό και στη συνέχεια να καθαρίσετε καλά όλα τα εξαρτήματα αφού πρώτα περιμένετε να κρυώσει εντελώς η μηχανή και τα εξαρτήματά της. Τώρα μπορείτε να ξεκινήσετε την παρασκευή καφέ.
11. Σημείωση: Μπορεί να υπάρχει θόρυβος κατά την άντληση του νερού την πρώτη φορά, είναι φυσιολογικό καθώς απελευθερώνεται αέρας στη συσκευή. Μετά από περίπου 20 δευτερόλεπτα ο θόρυβος θα εξαφανιστεί.

ΠΡΟΘΕΡΜΑΝΣΗ

Για να φτιάξετε ένα φλιτζάνι καλό ζεστό καφέ εσπρέσο, σας συνιστούμε να προθερμάνετε τη συσκευή πριν από την παρασκευή καφέ, συμπεριλαμβανομένου του κλείστρου (O), του φίλτρου παρασκευής (N) και του φλιτζανιού, ώστε να μην επηρεαστεί η γεύση του καφέ από τα κρύα μέρη.

1. Αφαιρέστε το δοχείο νερού (L) και ανοίξτε το κάλυμμα του δοχείου (J) για να το γεμίσετε με το επιθυμητό καθαρό τρεχούμενο νερό. Η στάθμη του νερού στο εσωτερικό του δοχείου νερού (J) δεν πρέπει να υπερβαίνει την ένδειξη «MAX» που υπάρχει πάνω στο δοχείο νερού (J). Στη συνέχεια, τοποθετήστε το δοχείο νερού (J) στη συσκευή προσέχοντας να τοποθετηθεί σωστά.

2. Τοποθετήστε το φίλτρο παρασκευής (N) στο κλείστρο (O) και βεβαιωθείτε ότι η χειρολαβή του κλείστρου (M) ευθυγραμμίζεται με την εγκοπή στη συσκευή. Στη συνέχεια τοποθετήστε το κλείστρο (M) στη συσκευή από τη θέση «UNLOCK». Πρέπει να το στερεώσετε σωστά στη συσκευή μέσω περιστροφής αριστερόστροφα μέχρι να βρεθεί στη θέση «LOCK». Βεβαιωθείτε ότι έχει κλειδώσει σωστά πριν ξεκινήσετε την παρασκευή καφέ.



3. Τοποθετήστε ένα φλιτζάνι εσπρέσο στο ράφι του δίσκου στράγγισης (B).

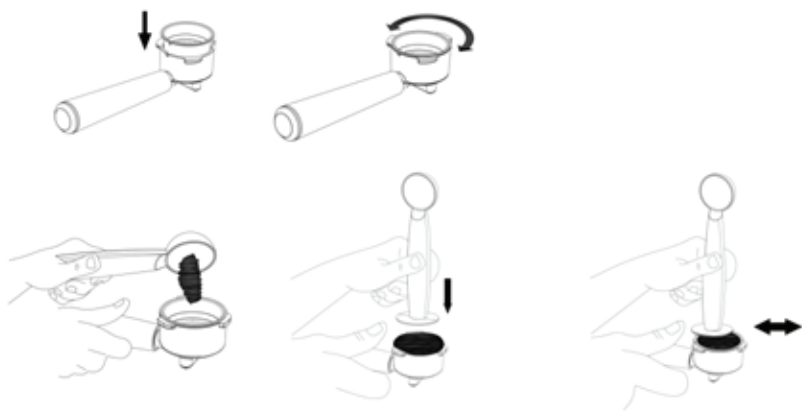
4. Στη συνέχεια, συνδέστε τη συσκευή στην ηλεκτρική παροχή. Βεβαιωθείτε ότι το κουμπί ελέγχου ατμού / ζεστού νερού (F) βρίσκεται σε οριζόντια θέση (θέση OFF).

5. Πατήστε το πλήκτρο λειτουργίας «ON/OFF» (A1). Η ένδειξη λειτουργίας θα ανάψει και η ένδειξη «1 CUP / 2 CUP» θα αναβοσβήνει.

6. Όταν η ένδειξη «1 CUP / 2 CUP» γίνει σταθερή, δείχνει ότι η προθέρμανση έχει ολοκληρωθεί.

ΠΑΡΑΣΚΕΥΗ ESPRESSO (Μονή δόση, διπλή δόση, americano)

1. Αφαιρέστε το κλείστρο (O) περιστρέφοντας το δεξιόστροφα. Προσθέστε αλεσμένο καφέ στο φίλτρο παρασκευής (N) με τον παρεχόμενο δοσομετρητή (P) (μια κουταλιά αλεσμένου καφέ μπορεί να κάνει περίπου ένα φλιτζάνι καφέ κορυφαίας ποιότητας). Στη συνέχεια πιέστε τον αλεσμένο καφέ με το τάμπερ (P).



2. Τοποθετήστε το φίλτρο παρασκευής (N) στο κλείστρο (O) και βεβαιωθείτε ότι η χειρολαβή του κλείστρου (M) ευθυγραμμίζεται με την εγκοπή στη συσκευή. Στη συνέχεια τοποθετήστε το κλείστρο (M) στη συσκευή από τη θέση «UNLOCK». Πρέπει να το στερεώσετε σωστά στη συσκευή μέσω περιστροφής αριστερόστροφα μέχρι να βρεθεί στη θέση «LOCK». Βεβαιωθείτε ότι έχει κλειδώσει σωστά πριν ξεκινήσετε την παρασκευή καφέ.



3. Τοποθετήστε ένα φλιτζάνι εσπρέσο στο ράφι του δίσκου στράγγισης (B).
4. Επιλέξτε «1 CUP» (A3) ή «2 CUP» (A4) ανάλογα με τις απαιτήσεις σας και στη συνέχεια πατήστε το αντίστοιχο πλήκτρο της επιλεγμένης λειτουργίας. Αφού περιμένετε για λίγο, θα υπάρξει ροή καφέ.
5. Η συσκευή θα σταματήσει να λειτουργεί όταν ολοκληρωθεί η διαδικασία παρασκευής καφέ και τότε ο καφές σας είναι πλέον έτοιμος.
6. Το πλήκτρο για καφέ Americano (A5) είναι ένα ρόφημα με την προσθήκη περισσότερου ζεστού νερού μέσα στον εσπρέσο, όγκου περίπου 140ml.
7. Μην αφήνετε τη συσκευή χωρίς επίβλεψη κατά τη διάρκεια της παρασκευής του καφέ, καθώς μερικές φορές χρειάζεται χειροκίνητη παρέμβαση στη λειτουργία της.

8. Απενεργοποιήστε αμέσως την παροχή ρεύματος, εάν το δοχείο νερού (L) αδειάσει κατά τη διάρκεια της παρασκευής καφέ. Προσθέτοντας νερό, στη συνέχεια απελευθερώστε τον αέρα με τη λειτουργία ατμού πριν ξεκινήσετε τη λειτουργία παρασκευής εσπρέσο. Εάν η συσκευή εξακολουθεί να μην λειτουργεί, ελέγξτε εάν υπάρχει πίεση τάσης στο χώρο εγκατάστασης.
9. Μην αφήνετε τη συσκευή να λειτουργεί εάν το δοχείο νερού (L) είναι άδειο. Διαφορετικά η αντλία θα προκαλέσει θόρυβο και μπορεί να σπάσει.
10. Αφού τελειώσετε την παρασκευή καφέ, μπορείτε να βγάλετε το κλείστρο (O) μέσω περιστροφής δεξιόστροφα. Στη συνέχεια, αδειάστε τα υπολείμματα του καφέ στα σκουπίδια.

Σημείωση: Θα πρέπει να αφήνετε το φίλτρο (N) να κρυώσει μετά τη χρήση πριν επιχειρήσετε να το πιάσετε καθώς γίνεται καυτό κατά τη χρήση. Μην επιχειρήσετε να το πιάσετε αμέσως μετά τη χρήση καθώς υπάρχει κίνδυνος πρόκλησης εγκαύματος.

ΠΑΡΑΣΚΕΥΗ ΖΕΣΤΟΥ ΝΕΡΟΥ

1. Αφού ολοκληρώσετε την προθέρμανση, γυρίστε το χειριστήριο ελέγχου ατμού / ζεστό νερό (F) στη θέση « » και στη συνέχεια το ζεστό νερό θα τρέξει από το ακροφύσιο ατμού (H). Όταν φτάσει η επιθυμητή ποσότητα ζεστού νερού, κλείστε το χειριστήριο (F). Πριν από την παρασκευή ζεστού νερού, τοποθετήστε ένα φλιτζάνι κάτω από το ακροφύσιο ατμού (H).
2. Το ζεστό νερό μπορεί να χρησιμοποιηθεί για να φτιάξετε τσάι ή κάποιο άλλο ρόφημα που χρειάζεται ζεστό νερό.

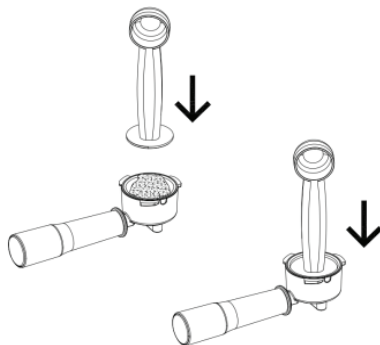
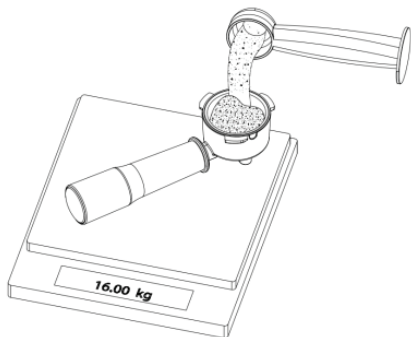
Συμβουλές για να φτιάξετε καλό καφέ

Το άλεσμα των κόκκων καφέ και η ποιότητα άλεσης καθορίζει σε μεγάλο βαθμό την ποιότητα του καφέ. Ο χρόνος πρέπει να είναι 20-25 δευτερόλεπτα για να φτιάξετε ένα φλιτζάνι καφέ. Εάν η σκόνη είναι πολύ χοντρή το εκχύλισμα καφέ θα είναι ανεπαρκές, η γεύση θα είναι ελαφριά και το χρώμα θα είναι ξεθωριασμένο. Το καϊμάκι του θα είναι επίσης πολύ λεπτό και το χρώμα του θα είναι λευκό. Εάν η σκόνη είναι πολύ λεπτή, ο καφές είναι υπερβολικά εκχυλισμένος, θα είναι πολύ σκοτεινός και δεν θα υπάρχει καϊμάκι. Ένα καλό φλιτζάνι καφέ πρέπει να χρησιμοποιεί φρεσκοαλεσμένους κόκκους καφέ (χρησιμοποιήστε μύλο καφέ με κόκκους) και να χρησιμοποιείτε την κατάλληλη ποσότητα κόκκων καφέ. Κάθε φορά που φτιάχνετε καφέ με σκόνη καφέ, η φρεσκάδα των κόκκων είναι πολύ σημαντική. Η μακροχρόνια αποθήκευση μειώνει την ποιότητα του παραγόμενου καφέ.

1. Χρησιμοποιήστε τον μύλο κόκκων καφέ για να ρυθμίσετε το κατάλληλο πάχος άλεσης και στη συνέχεια ρίξτε τους φρέσκους κόκκους καφέ στο θάλαμο άλεσης για να τους αλέσετε.



2. Συνιστάται να ζυγίζετε τον καφέ κάθε φορά που φτιάχνετε ένα φλιτζάνι καφέ για να διασφαλίσετε ότι χρησιμοποιείτε την ιδανική ποσότητα σκόνης καφέ (για μονή δόση: 9-10g, για διπλή δόση: 19-20g) και να συμπιέζετε τη σκόνη καφέ με το tamper.



3. Η επιφάνεια της συμπιεσμένης σκόνης καφέ θα πρέπει να απέχει περίπου 3 mm από την άκρη του φίλτρου (σημαντικός δείκτης). Πολύ υψηλή ή πολύ χαμηλή στάθμη θα επηρεάσει την πίεση εκχύλισης και το αποτέλεσμα του παραγόμενου καφέ. Παρακαλούμε μειώστε ή αυξήστε την ποσότητα της σκόνης που χρησιμοποιείτε.



ΠΑΡΑΣΚΕΥΗ CAPPUCCINO

1. Ετοιμάστε πρώτα τον εσπρέσο σε ένα αρκετά μεγάλο φλιτζάνι σύμφωνα με τις οδηγίες του προηγούμενου κεφαλαίου.

2. Πάρτε ένα ειδικό χαλύβδινο κύπελλο και ρίξτε 1/3 φλιτζανιού κρύο (περίπου 8°C) πλήρες γάλα (δεν πρέπει να είναι ζεστό).

Σημείωση: Κατά την επιλογή του μεγέθους του κυπέλλου, συνιστάται η διάμετρος του κυπέλλου να μην είναι μικρότερη από 70±5mm. Καθώς ο όγκος του γάλακτος θα αυξηθεί μετά τον αφρισμό, βεβαιωθείτε ότι το κύπελλο έχει αρκετό ύψος.

3. Πατήστε το πλήκτρο «STEAM» (A6), η ένδειξη ατμού θα αναβοσβήνει. Όταν η ένδειξη ατμού γίνει σταθερή, η προθέρμανση έχει ολοκληρωθεί.

4. Εισάγετε το ακροφύσιο ατμού (H) μέσα στο γάλα περίπου δύο εκατοστά και στη συνέχεια, γυρίστε το χειριστήριο ελέγχου ατμού / ζεστό νερό (F) στη θέση « ». Ο ατμός θα βγει από την ακροφύσιο αφρού (I). Αφρατέψτε το γάλα με τον τρόπο που κινείται το δοχείο κυκλικά από πάνω προς τα κάτω.

5. Προειδοποίηση: Βεβαιωθείτε ότι λειτουργείτε τη συσκευή προσεκτικά καθώς ο ατμός είναι καυτός και μπορεί να οδηγήσει σε σοβαρό ατύχημα.

6. Όταν επιτευχθεί ο επιθυμητός σκοπός μπορείτε να απενεργοποιήσετε τη λειτουργία.

7. Σημείωση: Καθαρίστε το ακροφύσιο αφρού (I) με υγρό σφουγγάρι αμέσως

μετά τη διακοπή της παραγωγής ατμού, αλλά προσέξτε να μην τραυματιστείτε.

8. Ρίξτε το αφρόγαλα στον εσπρέσο που έχει ετοιμαστεί. Τώρα ο καπουτσίνο είναι έτοιμος. Γλυκάνετε τον ανάλογα με τις επιθυμίες σας. Αν θέλετε, πασπαλίστε τον αφρό με λίγο κακάο ή κανέλα. Το ακροφύσιο ατμού (H) μπορεί να χρησιμοποιηθεί για να αφροποιήσετε το γάλα ή να παρασκευάσετε ζεστά ροφήματα, όπως ζεστή σοκολάτα και ζεστό νερό που θα χρησιμοποιηθεί για την παρασκευή άλλων ροφημάτων.

9. Σημείωση: Αφού παράγετε τον επιθυμητό ατμό, γυρίστε το Χειριστήριο ελέγχου ατμού / ζεστού νερού (F) στη θέση OFF. Στη συνέχεια μπορείτε να πατήσετε αμέσως το πλήκτρο «1 CUP» (A3) ή «2 CUP» (A4) για να φτιάξετε ξανά καφέ.

10. Μην αφήνετε τη συσκευή χωρίς επίβλεψη κατά τη διάρκεια της παρασκευής του καφέ, καθώς μερικές φορές χρειάζεται χειροκίνητος χειρισμός.

11. Απενεργοποιήστε αμέσως την παροχή ρεύματος, εάν το δοχείο νερού (L) αδειάσει κατά τη διάρκεια της παρασκευής καφέ. Προσθέτοντας νερό, στη συνέχεια απελευθερώστε τον αέρα από τη λειτουργία ατμού πριν ξεκινήσετε τη λειτουργία εσπρέσο.

12. Μην αφήνετε τη συσκευή να λειτουργήσει εάν το δοχείο νερού (L) είναι άδειο. Διαφορετικά η αντλία θα προκαλέσει θόρυβο και υπάρχει πιθανότητα να σπάσει.

13. Εάν δεν θέλετε να παρασκευάσετε καφέ, μπορείτε να πατήσετε ξανά το πλήκτρο «1 CUP» (A3) ή «2 CUP» (A4) για να ακυρώσετε τη λειτουργία.

Σημείωση: Αφού σταματήσει ο ατμός, καθαρίστε αμέσως το συγκρότημα του ακροφύσιο ατμού (H), ακροφύσιο αφρού (I) για να αποφύγετε την κατακρήσση του αφρού γάλακτος στα τοιχώματα. Κατά τη διάρκεια της λειτουργίας, λόγω της υψηλής επιφανειακής θερμοκρασίας φροντίστε να μην τα αγγίζετε καθώς είναι καυτά και υπάρχει σοβαρός κίνδυνος πρόκλησης ατυχήματος.

ΟΡΙΣΜΟΣ ΠΟΣΟΤΗΤΑΣ ΔΟΣΗΣ

1. Ποσότητα μονής δόσης (1 CUP)

Πιέστε και κρατήστε πατημένο το πλήκτρο «1 CUP» συνεχώς για 3 δευτερόλεπτα για να εισέλθετε στη λειτουργία ρύθμισης της ποσότητας της μονής δόσης. Στη συνέχεια πατήστε ξανά το πλήκτρο «1 CUP». Ο καφές αρχίζει να ρέει και η ένδειξη «1 CUP» αναβοσβήνει ταυτόχρονα. Όταν φτάσετε στην επιθυμητή ποσότητα, πατήστε ξανά το πλήκτρο «1 CUP» και ο καφές σταματά να ρέει. Εκείνη τη στιγμή, η ρύθμιση για την ποσότητα της μονής δόσης (1 CUP) έχει ολοκληρωθεί και θα αποθηκευτεί για την επόμενη λειτουργία. Η ρυθμιζόμενη ποσότητα μονής δόσης (1 CUP) κυμαίνεται μεταξύ περίπου 25ml και 60ml.

2. Ποσότητα διπλής δόσης (2 CUP)

Πιέστε και κρατήστε πατημένο το πλήκτρο «2 CUP» συνεχώς για 3 δευτερόλεπτα για να εισέλθετε στη λειτουργία ρύθμισης της ποσότητας της διπλής δόσης. Στη συνέχεια πατήστε ξανά το πλήκτρο «2 CUP». Ο

καφές αρχίζει να ρέει και η ένδειξη «2 CUP» αναβοσβήνει ταυτόχρονα. Όταν φτάσετε στην επιθυμητή ποσότητα, πατήστε ξανά το πλήκτρο «2 CUP» και ο καφές σταματά να ρέει. Εκείνη τη στιγμή, η ρύθμιση για την ποσότητα της διπλής δόσης (2 CUP) έχει ολοκληρωθεί και θα αποθηκευτεί για την επόμενη λειτουργία. Η ρυθμιζόμενη ποσότητα διπλής δόσης (2 CUP) κυμαίνεται μεταξύ περίπου 45ml και 120ml.

3. Επαναφορά στις εργοστασιακές ρυθμίσεις

Πιέστε και κρατήστε πατημένα ταυτόχρονα τα πλήκτρα «1 CUP» και «2 CUP» για 3 δευτερόλεπτα για να επαναφέρετε τις εργοστασιακές ρυθμίσεις των ποσοτήτων μονής και διπλής δόσης.

ΛΕΙΤΟΥΡΓΙΑ ΑΥΤΟΜΑΤΗΣ ΑΠΕΝΕΡΓΟΠΟΙΗΣΗΣ ΣΥΣΚΕΥΗΣ

1. Μετά το πάτημα του πλήκτρου λειτουργίας «ON/OFF», εάν δεν υπάρξει καμία λειτουργία εντός 25 λεπτών, η συσκευή θα απενεργοποιηθεί αυτόματα.
2. Μετά το πάτημα του πλήκτρου λειτουργίας «ON/OFF», εάν δεν υπάρξει καμία λειτουργία μετά την άντληση περίπου 200ml νερού από την αντλία, η αντλία θα σταματήσει αυτόματα.
3. Μετά το πάτημα του πλήκτρου λειτουργίας «ON/OFF», εάν δεν υπάρξει καμία λειτουργία αφού η αντλία δούλεψε για 180 δευτερόλεπτα για να παρασκευάσει αφρόγαλα, η αντλία θα σταματήσει αυτόματα.

ΚΑΘΑΡΙΣΜΟΣ ΚΑΙ ΣΥΝΤΗΡΗΣΗ ΤΗΣ ΣΥΣΚΕΥΗΣ

ΠΡΟΣΟΧΗ: Θα πρέπει πάντα να αποσυνδέετε τη συσκευή από την ηλεκτρική παροχή και να την αφήνετε να κρυώσει τελείως πριν τον καθαρισμό της. Μην βουτάτε τη συσκευή το καλώδιο τροφοδοσίας της σε νερό ή οποιοδήποτε άλλο υγρό. Μην επιχειρήσετε να καθαρίσετε οποιοδήποτε μέρος της συσκευής τοποθετώντας το στο πλυντήριο πιάτων.

1. Καθαρίστε τα αφαιρούμενα μέρη της συσκευής με ζεστό νερό και υγρό πιάτων ύστερα από κάθε χρήση.
2. Σκουπίστε τα προσεκτικά με ένα μαλακό καθαρό πανί.
3. Μην χρησιμοποιείτε οινόπνευμα ή άλλο σκληρό καθαριστικό για να καθαρίσετε τα διάφορα μέρη της συσκευής. Μην βυθίζετε τη συσκευή σε νερό ή οποιοδήποτε άλλο υγρό για να την καθαρίσετε.
4. Αποσυναρμολογήστε τη μεταλλική χοάνη περιστρέφοντας την κατά τη φορά κίνησης των δεικτών του ρολογιού. Απομακρύνετε προσεκτικά τα υπολείμματα καφέ που μπορεί να υπάρχουν εκεί. Μπορείτε να χρησιμοποιήσετε κάποιο υγρό πιάτων για τον καθαρισμό της αλλά μπορείτε και απλά να την καθαρίσετε με άφθονο τρεχούμενο νερό.
5. Τοποθετήστε όλα τα μέρη της συσκευής στη κανονική τους θέση και αποθηκεύστε τη συσκευή σε ένα σκιερό χωρίς υγρασία μέρος για την επόμενη χρήση.

ΑΦΑΙΡΕΣΗ ΑΛΑΤΩΝ

Για να βεβαιωθείτε ότι η συσκευή σας φτιάχνει τέλειο καφέ, από καιρό

σε καιρό, αφαιρείτε τα άλατα. Η συχνότητα θα εξαρτηθεί από το πόσο σκληρό είναι το νερό στην περιοχή σας, και πόσο συχνά χρησιμοποιείτε τη συσκευή. Εάν χρησιμοποιείτε τη συσκευή σας μία ή δύο φορές την ημέρα, θα πρέπει να χρησιμοποιούνται οι ακόλουθες οδηγίες για την αφαίρεση αλάτων:

- Μαλακό νερό, κάθε 6 μήνες.
- Μεσαία νερό, κάθε 2-3 μήνες.
- Σκληρό νερό, κάθε 6-8 εβδομάδες.

Εάν ο χρόνος που χρειάζεται για να φτιάξετε μια κούπα καφέ ξαφνικά αυξάνεται συνιστάται η συσκευή να καθαριστεί. Όσο πιο σκληρό είναι το νερό στην περιοχή σας, τόσο πιο συχνά η συσκευή πρέπει να καθαρίζεται. Για τη σκληρότητα του νερού μπορείτε να ενημερωθείτε στο τοπικό δίκτυο ύδρευσης σας.

Η διαδικασία καθαρισμού έχει ως ακολούθως:

1. Για να βεβαιωθείτε ότι η συσκευή σας λειτουργεί αποτελεσματικά, ότι οι εσωτερικές σωληνώσεις είναι καθαρές και ότι η γεύση του καφέ είναι κορυφαία, η συσκευή πρέπει να αφαλατώνεται, να καθαρίζεται και να συντηρείται περιοδικά. Η προειδοποίηση αφαίρεσης αλάτων θα εμφανιστεί όταν η συσκευή έχει λειτουργήσει αθροιστικά για 500 κύκλους. Εκείνη τη στιγμή, όλες οι ενδείξεις θα αναβοσβήσουν 5 φορές, πράγμα που σημαίνει ότι στη συσκευή πρέπει να εκτελεστεί διαδικασία αφαίρεσης αλάτων και στη συνέχεια η συσκευή θα επανέλθει σε κανονική κατάσταση. Η προειδοποίηση αφαίρεσης αλάτων θα εμφανίζεται κάθε φορά όταν ενεργοποιείτε τη συσκευή, αν δεν την ακυρώσετε.
2. Γεμίστε το δοχείο νερού (L) με νερό και αφαλατικό μέχρι την ένδειξη MAX (η αναλογία νερού και αφαλατικού είναι 4:1 ή ανάλογα με τις οδηγίες που αναγράφονται στην ετικέτα της συσκευασίας του αφαλατικού).
3. Πατήστε το πλήκτρο «2 CUP» μία φορά για να φτιάξετε καφέ και να φτιάξετε περίπου 100ml ζεστό νερό. Στη συνέχεια, απενεργοποιήστε τη συσκευή και αφήστε το διάλυμα αφαίρεσης αλάτων στη συσκευή για 5 λεπτά.
4. Ενεργοποιήστε τη συσκευή και επαναλάβετε το βήμα 3 για 3 φορές.
5. Επαναλάβετε το βήμα 3 για 2 φορές με νερό βρύσης μέχρι την ένδειξη «MAX» (δεν είναι απαραίτητο να περιμένετε 5 λεπτά).
6. Αφού ολοκληρώσετε την αφαίρεση αλάτων, πρέπει να ακυρώσετε την λειτουργία αφαίρεσης αλάτων:

Προειδοποίηση: Πιέστε και κρατήστε ταυτόχρονα πατημένα τα πλήκτρα «1 CUP», «2 CUP» & το πλήκτρο «STEAM» για 3 δευτερόλεπτα.

ΑΣΦΑΛΗΣ ΑΠΟΡΡΙΨΗ ΣΥΣΚΕΥΗΣ

Μια ηλεκτρονική συσκευή θα πρέπει, όταν δεν είναι πλέον σε θέση να λειτουργεί να απορρίπτεται με τη μικρότερη δυνατή περιβαλλοντική ζημία. Η συσκευή θα πρέπει να απορρίπτεται σύμφωνα με τους τοπικούς κανονισμούς στο δήμο σας, στις περισσότερες περιπτώσεις, μπορείτε να διαθέσετε τη συσκευή στο τοπικό κέντρο ανακύκλωσης. Αυτή η σήμανση υποδεικνύει ότι το προϊόν δεν πρέπει να απορρίπτεται με τα υπόλοιπα οικιακά απορρίμματα σε όλη την ΕΕ. Προκειμένου να αποφευχθούν ενδεχόμενες βλαβερές συνέπειες στο περιβάλλον ή την ανθρώπινη υγεία από την ανεξέλεγκτη διάθεση των αποβλήτων, η ανακύκλωση είναι υπεύθυνη για την προώθηση της βιώσιμης επαναχρησιμοποίησης των υλικών πόρων. Για να επιστρέψετε τη χρησιμοποιημένη συσκευή σας, χρησιμοποιήστε τα συστήματα επιστροφής και συλλογής ή επικοινωνήστε με το κατάστημα από το οποίο αγοράσατε το προϊόν. Μπορούν να στείλουν αυτό το προϊόν σε μια περιβαλλοντική ασφαλή ανακύκλωση.



ΗΛΕΚΤΡΟΜΑΓΝΗΤΙΚΑ ΠΕΔΙΑ (EMF)

Η συγκεκριμένη συσκευή συμμορφώνεται με το πρότυπο EN 62233 που αφορά τα ηλεκτρομαγνητικά πεδία (EMF). Εάν γίνει σωστός χειρισμός και σύμφωνα με τις οδηγίες του παρόντος εγχειριδίου χρήσης, η συσκευή είναι ασφαλής στη χρήση βάσει των επιστημονικών αποδείξεων που είναι διαθέσιμες μέχρι σήμερα

ΛΟΓΟΙ ΠΟΥ ΚΑΘΙΣΤΟΥΝ ΑΚΥΡΗ ΤΗΝ ΕΓΓΥΗΣΗ ΤΗΣ ΣΥΣΚΕΥΗΣ

- Μη τήρηση ή κακή εφαρμογή των οδηγιών του παρόντος εγχειριδίου χρήσης και συντήρησης.
- Ανεπαρκής καθαρισμός ή / και συντήρηση της συσκευής. Εάν η συσκευή έχει υποστεί οποιαδήποτε μη κανονική καταπόνηση ή εάν έχει καταστραφεί οποιοδήποτε μέρος της λόγω μη κανονικής ή βίαιης χρήσης.
- Εξαιτίας κακής μεταφοράς της από μέρους σας.
- Εάν η συσκευή ανοιχτεί ή / και επισκευασθεί από μη εξουσιοδοτημένο service.

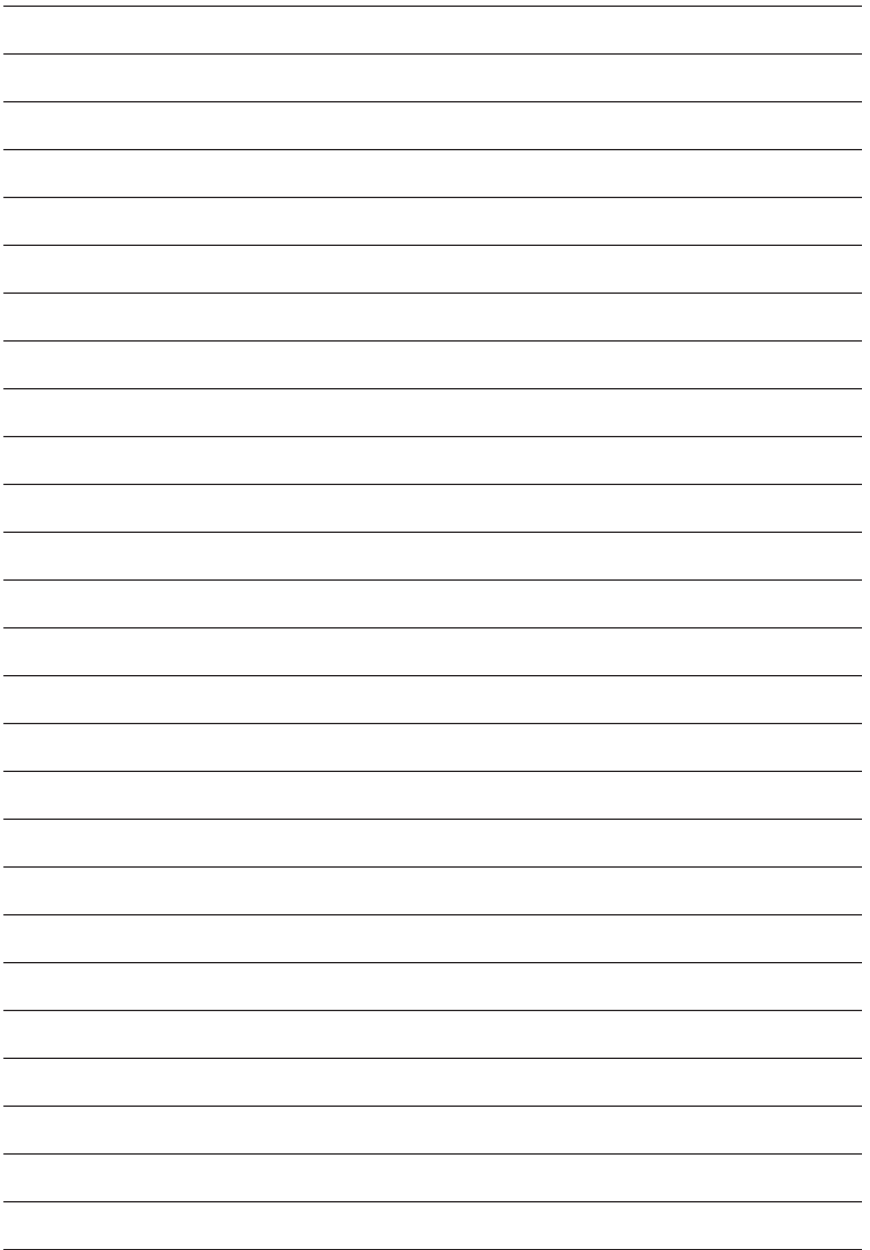
ΔΥΣΛΕΙΤΟΥΡΓΙΕΣ – ΑΙΤΙΑ ΚΑΙ ΑΝΤΙΜΕΤΩΠΙΣΗ ΤΟΥΣ

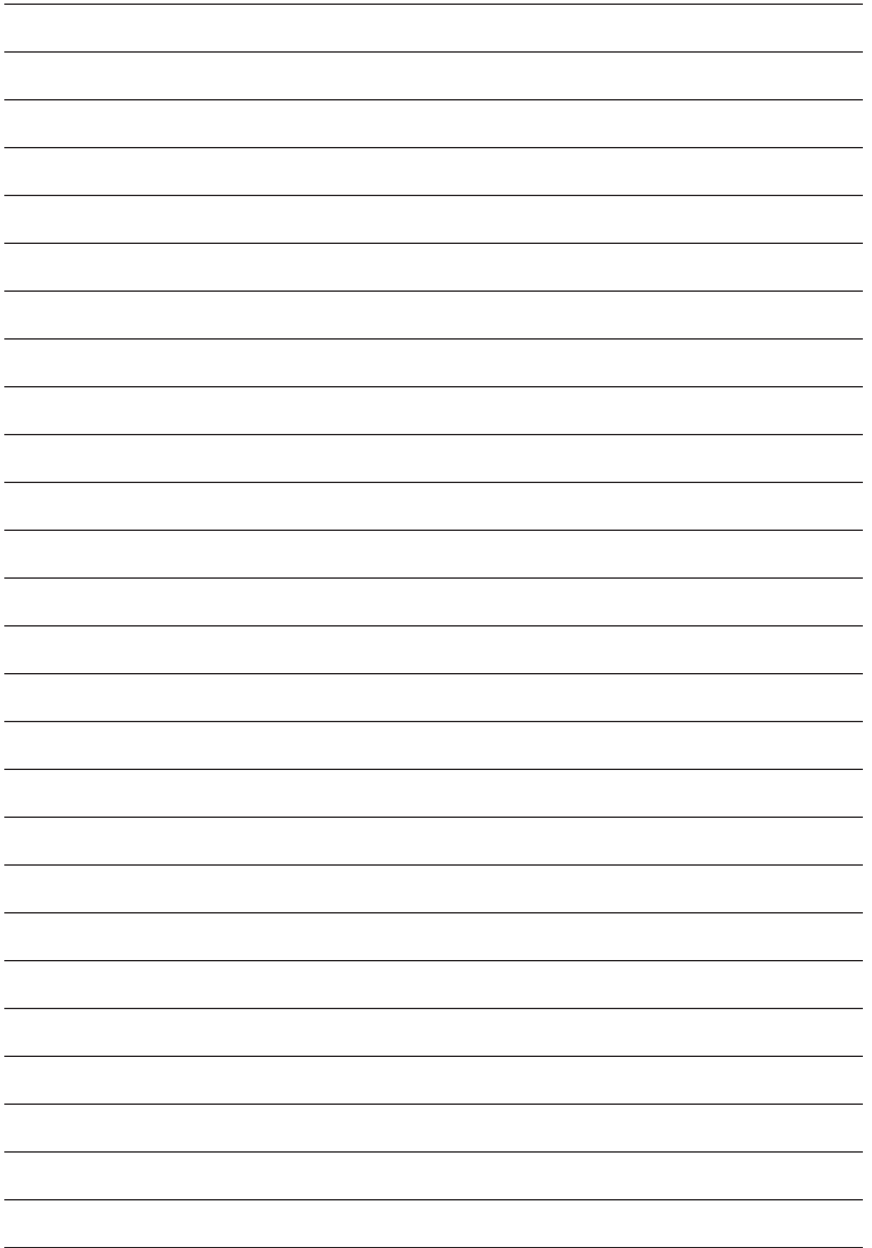
ΔΥΣΛΕΙΤΟΥΡΓΙΑ	ΑΙΤΙΑ	ΑΝΤΙΜΕΤΩΠΙΣΗ
Διαρροή νερού από το κάτω μέρος της συσκευής	Υπάρχει πολύ νερό στο δίσκο στράγγισης (D) Η συσκευή δεν λειτουργεί σωστά	Αδειάστε το δίσκο στράγγισης (D) Επικοινωνήστε με το service
Διαρροή νερού από την εξωτερική πλευρά του φίλτρου	Υπάρχει σκόνη καφέ στην άκρη του φίλτρου	Απομακρύνετε τη σκόνη καφέ από την άκρη του φίλτρου
Υπάρχει όξινη γεύση (ξύδι) στον καφέ	Δεν έγινε σωστά ο καθαρισμός Η σκόνη καφέ αποθηκεύεται σε ζεστό, υγρό μέρος για μεγάλο χρονικό διάστημα. Η σκόνη καφέ έχει αλλοιωθεί	Καθαρίστε τη συσκευή σύμφωνα με τις οδηγίες του παρόντος εγχειριδίου Χρησιμοποιήστε φρέσκια σκόνη καφέ ή αποθηκεύστε τη μη χρησιμοποιημένη σκόνη καφέ σε δροσερό και ξηρό μέρος. Αφού ανοίξετε μια συσκευασία σκόνης καφέ, ξανακλείστε την καλά & αποθηκεύστε την στο ψυγείο για να διατηρηθεί η φρεσκάδα της.
Η συσκευή δεν λειτουργεί	Δεν έχει τοποθετηθεί σωστά η πρίζα στην ηλεκτρική παροχή	Συνδέστε το την πρίζα σωστά σε μια ηλεκτρική παροχή. Εάν η συσκευή εξακολουθεί να μην λειτουργεί επικοινωνήστε με το service
Ο ατμός δεν μπορεί να δημιουργήσει άφροισμα	Η φωτεινή ένδειξη «STEAM» δεν έχει ανάψει Το κύπελλο είναι πολύ μεγάλο ή το σχήμα δεν ταιριάζει. Χρησιμοποιήσατε άπαχο γάλα	Μόνο αφού ανάψει η ένδειξη του πλήκτρου ατμού «STEAM», ο ατμός μπορεί να χρησιμοποιηθεί για να παρασκευάσετε αφρόγαλα Χρησιμοποιήστε ψηλό και στενό κύπελλο. Χρησιμοποιήστε πλήρες ή με χαμηλά λιπαρά γάλα

ΔΥΣΛΕΙΤΟΥΡΓΙΕΣ – ΑΙΤΙΑ ΚΑΙ ΑΝΤΙΜΕΤΩΜΙΣΗ ΤΟΥΣ

ΔΥΣΛΕΙΤΟΥΡΓΙΑ	ΑΙΤΙΑ	ΑΝΤΙΜΕΤΩΠΙΣΗ
Οι ενδείξεις 1 CUP και 2 CUP αναβοσβήνουν γρήγορα	Η θερμοκρασία του θερμαντικού στοιχείου της συσκευής είναι πολύ υψηλή. Το πλήκτρο δεν έχει επανέλθει μετά από την ψύξη. Φτιάχνετε ζεστό νερό 200ml και το πλήκτρο δεν επαναφέρεται	Φτιάξτε ζεστό νερό για να μειώσετε τη θερμοκρασία. Επαναφέρετε το πλήκτρο στη θέση OFF
Η ένδειξη STEAM αναβοσβήνει γρήγορα	Κάντε ατμό για 180s και το πλήκτρο δεν επαναφέρεται	Επαναφέρετε το πλήκτρο στη θέση OFF
Οι ενδείξεις 1 CUP, 2 CUP και STEAM αναβοσβήνουν γρήγορα	Το πλήκτρο δεν επανέρχεται στη θέση OFF αλλά η συσκευή ενεργοποιείται	Επαναφέρετε το πλήκτρο στη θέση OFF

Μην προσπαθήσετε να επισκευάσετε μόνοι σας τη συσκευή εάν δεν βρέθηκε η αιτία που προκάλεσε τη δυσλειτουργία. Θα πρέπει να απευθυνθείτε στο εξουσιοδοτημένο service της συσκευής.





ΤΕΧΝΙΚΕΣ ΠΡΟΔΙΑΓΡΑΦΕΣ ΣΥΣΚΕΥΗΣ

ΤΥΠΟΣ: CM5106

ΤΑΣΗ ΛΕΙΤΟΥΡΓΙΑΣ: AC220-240V

ΣΥΧΝΟΤΗΤΑ ΛΕΙΤΟΥΡΓΙΑΣ: 50-60Hz

ΙΣΧΥΣ ΛΕΙΤΟΥΡΓΙΑΣ: 1350W

ΚΛΑΣΗ: ΚΛΑΣΗ I (CLASS I)

ΧΩΡΗΤΙΚΟΤΗΤΑ ΔΟΧΕΙΟΥ ΝΕΡΟΥ: 1lt

ΠΙΕΣΗ ΛΕΙΤΟΥΡΓΙΑΣ: 20Bar

ΕΓΓΥΗΣΗ GRUPPE 24 ΜΗΝΕΣ. Ισχύει από την ημερομηνία αγοράς και εφόσον η συσκευή χρησιμοποιείται σύμφωνα με τις οδηγίες αυτού εδώ του εγχειριδίου. Σε περίπτωση που δεν εφαρμόζεται το παραπάνω ή / και υπάρξει οποιαδήποτε μη εξουσιοδοτημένη επέμβαση στη συσκευή η εγγύηση παύει να ισχύει αυτομάτως.

ΕΠΙΚΟΙΝΩΝΙΑ

Τηλ. Service: (0030) 2310 537072

Διεύθυνση Service: Βαλαωρίτου 27 – 54625 – Θεσσαλονίκη – Ελλάδα.

Διεύθυνση Εισαγωγέα: Ηπείρου 18 – 57009 – Καλοχώρι Θεσσαλονίκης – Ελλάδα.

If the supply cord is damaged, it must be replaced by the manufacturer, its service agent or similarly qualified persons in order to avoid a hazard.

Εάν το καλώδιο τροφοδοσίας έχει υποστεί ζημιά, πρέπει να αντικατασταθεί από τον κατασκευαστή, αντιπρόσωπο σέρβις ή από παρόμοιο εξειδικευμένο προσωπικό, προκειμένου να αποφευχθεί ο κίνδυνος.

ΕΙΣΑΓΕΤΑΙ ΑΠΟ ΤΗΝ / IMPORTED BY

pdhemporio
CHATZIGEORGIOU COMPANY
est. 1966

P & D CHATZIGEORGIOU- IPIROU 18- THESSALONIKI-GR

