

gruppe[®]
DESIGN WISE



ΒΡΑΣΤΗΡΑΣ
KETTLE
HHB1782B

ΟΔΗΓΙΕΣ ΧΡΗΣΗΣ

ΒΡΑΣΤΗΡΑΣ

MODEL : HHB1782B

AC220-240V, 50/60Hz, 1850-2200W, CLASS I, IPX0

Η ΕΤΑΙΡΕΙΑ GRUPPE

Το 1946 ιδρύθηκε στη Θεσσαλονίκη, από τους Ιωάννη και Μαρία Χατζηγεωργίου, η εισαγωγική - εμπορική εταιρεία ΧΑΤΖΗΓΕΩΡΓΙΟΥ ΟΕ. Η επόμενη γενιά της εταιρείας, Πέτρος και Δημήτρης Χατζηγεωργίου, τη μετονομάζουν σε PDHεμπορίο, χαράσσοντας νέα πορεία για την εταιρεία σε διεθνές επίπεδο.

Με 4.000 τ.μ. ιδιόκτητων εγκαταστάσεων, η PDHεμπορίο εισάγει και διαθέτει στην ελληνική αγορά μία μεγάλη ποικιλία προϊόντων όπως είδη σπιτιού και γραφείου, είδη δώρων, διακοσμητικά αντικείμενα, ηλεκτρολογικό υλικό, καθώς επίσης και προϊόντα που καλύπτουν τις ανάγκες των εταιρειών για προωθητικές ενέργειες.

ΤΑ ΠΡΟΪΟΝΤΑ GRUPPE

Οι ηλεκτρικές μικροσυσκευές GRUPPE καλύπτουν τις ανάγκες εξοπλισμού της κουζίνας, του σπιτιού αλλά και τις δικές σας, είτε αυτές αφορούν την προσωπική σας φροντίδα είτε τον ελεύθερο χρόνο σας.

Η μεγάλη γκάμα των προϊόντων GRUPPE, εκ των οποίων κάποιες από αυτές έχουν βραβευθεί με το βραβείο RED DOT Design, απευθύνονται σε όλους εσάς που επιθυμείτε να ζείτε τις μικρές καθημερινές απολαύσεις, με προϊόντα σε ανταγωνιστικές τιμές και κορυφαία ποιότητα. Οι συσκευές GRUPPE συνδυάζουν αποτελεσματικά το στυλ με την ασφάλεια και το design με την αξιοπιστία, καλύπτοντας έτσι τις καθημερινές σας ανάγκες. Γι' αυτό και αποτελούν μια έξυπνη αγορά που δεν περνάει ποτέ απαρατήρητη.

Η ΠΟΙΟΤΗΤΑ GRUPPE

Πρωταρχική μας επιδίωξη είναι να σας παρέχουμε ποιοτικά και ασφαλή προϊόντα με σεβασμό στην εμπιστοσύνη που μας δείχνετε όλα αυτά τα χρόνια. Μέσα σε αυτό το πλαίσιο ελέγχουμε αυστηρά όλα τα προϊόντα που εισάγουμε εφαρμόζοντας ένα μοναδικό για τα Ελληνικά δεδομένα σύστημα ελέγχου που μεταξύ άλλων περιλαμβάνει:

- Επítőπιο έλεγχο των προμηθευτών μας από τους εκπροσώπους μας στις χώρες κατασκευής των προϊόντων.
- Έλεγχο όλων των απαραίτητων πιστοποιητικών των προϊόντων ώστε αυτά να ανταποκρίνονται στην ισχύουσα Ευρωπαϊκή νομοθεσία σε συνεργασία με ειδικούς συμβούλους μηχανικούς.
- Δειγματοληπτικός έλεγχος των προϊόντων μας ώστε να εξεταστεί η πιστότητα αυτών με τα αρχικά δείγματα και η άριστη ποιότητα κατασκευής τους.
- Επιπλέον έλεγχος των προϊόντων μας σε Ευρωπαϊκό Κοινοποιημένο Οργανισμό και έλεγχος της συμμόρφωσης τους με την ισχύουσα Ευρωπαϊκή νομοθεσία.
- Επίσημο εξουσιοδοτημένο service της εταιρείας μας το οποίο είναι δίπλα σας κάθε στιγμή για να σας εξυπηρετήσει σε οποιοδήποτε πρόβλημα αντιμετωπίσετε και να ελέγξει οποιαδήποτε αστοχία προϊόντος ώστε να διαπιστωθούν οι αιτίες που οδήγησαν σε αυτή.

Για όλα μας τα προϊόντα σας παρέχουμε 2ετή εγγύηση καλής λειτουργίας που περιλαμβάνει την δωρεάν επισκευή ή αντικατάσταση της συσκευής σας. Για τη δική σας καλύτερη εξυπηρέτηση και πάνω από όλα για την δική σας ασφάλεια θα πρέπει να ακολουθείτε τις οδηγίες του παρόντος εγχειριδίου ώστε η εγγύηση να καθίσταται έγκυρη.

Σε κάθε περίπτωση μπορείτε να επικοινωνείτε με το τμήμα service της εταιρείας μας στο τηλέφωνο (0030) 2310 537072 για οποιοδήποτε πρόβλημα αντιμετωπίζετε. Κατάλληλα εκπαιδευμένοι τεχνικοί είναι στη διάθεση σας να σας βοηθήσουν με τη συσκευή που προμηθευτήκατε από την εταιρεία μας. Μην ξεχνάτε ότι θα πρέπει να προσκομίσετε την πρωτότυπη απόδειξη αγοράς της συσκευής ώστε να ισχύει η 2ετής εγγύηση της εταιρείας μας. Παρακαλούμε σημειώστε παρακάτω την ημερομηνία αγοράς που αναφέρεται στην απόδειξη αγοράς για τη δική σας εύκολη αναφορά.

Ημερομηνία Αγοράς: _____

(Παρακαλούμε σημειώστε παραπάνω την ακριβή ημερομηνία αγοράς)

ΕΓΓΥΗΣΗ GRUPPE 24 ΜΗΝΕΣ

Αυτή η συσκευή προορίζεται για οικιακή και παρόμοια χρήση τέτοια όπως:

- **Κουζίνες προσωπικού σε καταστήματα, γραφεία και άλλα εργασιακά περιβάλλοντα.**
- **Φάρμες και αγροτόσπιτα.**
- **Από πελάτες σε ξενοδοχεία, μοτέλ και σε άλλους τύπους οικιστικών περιβαλλόντων.**
- **Από πελάτες σε ξενοδοχεία, μοτέλ και σε άλλους τύπος καταλυμάτων.**
- **Σε περιβάλλοντα τύπου bed and breakfast.**

Σημαντικές οδηγίες ασφαλείας

1. Πριν θέσετε σε λειτουργία τον βραστήρα νερού, παρακαλούμε διαβάστε προσεκτικά αυτές εδώ τις οδηγίες χρήσης που τον συνοδεύουν.
2. Παρακαλούμε διατηρήστε σε καλή κατάσταση, τις οδηγίες χρήσης, την εγγύηση που συνοδεύει τη συσκευή, την απόδειξη αγοράς καθώς και αν είναι δυνατό την εξωτερική και εσωτερική συσκευασία του βραστήρα νερού.
3. Αυτόσ εδώ ο βραστήρας νερού προορίζεται αποκλειστικά για οικιακή χρήση και σε καμία περίπτωση δεν θα πρέπει να χρησιμοποιείται για επαγγελματική ή άλλη εμπορική χρήση.
4. Συνδέετε τη συσκευή μόνο σε πρίζα με γείωση.
5. Τοποθετήστε τη συσκευή πάνω σε κάποια επίπεδη επιφάνεια, πάγκο ή τραπέζι. Μην αφήνετε το καλώδιο να κρέμεται από την άκρη του τραπεζιού ή του πάγκου πάνω στον οποίο έχετε τοποθετήσει τη συσκευή.
6. Μην συνδέετε ποτέ τη συσκευή σε εξωτερικό χρονοδιακόπτη προς αποφυγή επικίνδυνων καταστάσεων. Μην χρησιμοποιείτε τη συσκευή με την βοήθεια κάποιου ξεχωριστού συστήματος τηλεχειρισμού.
7. Απενεργοποιήστε το βραστήρα νερού και βγάλτε τον από την ηλεκτρική παροχή όταν δεν τον χρησιμοποιείτε. Όταν αποσυνδέετε τον βραστήρα νερού από την ηλεκτρική παροχή θα πρέπει να το κάνετε τραβώντας το ρευματολήπτη από τον ρευματοδότη της ηλεκτρικής παροχής και όχι τραβώντας το καλώδιο της συσκευής.
8. Απενεργοποιήστε το βραστήρα νερού πριν τοποθετήσετε ή αφαιρέσετε κάποιο εξάρτημα, όταν τον καθαρίζετε ή αν παρατηρήσετε οποιαδήποτε δυσλειτουργία.
9. Κρατήστε το βραστήρα νερού, τα διάφορα πρόσθετα εξαρτήματα του και το καλώδιο τροφοδοσίας του μακριά από παιδιά. Μην αφήνετε τα παιδιά χωρίς επίβλεψη με τον βραστήρα νερού.
10. Αυτή εδώ η συσκευή μπορεί να χρησιμοποιείται από άτομα με μειωμένες φυσικές, αισθητηριακές ή πνευματικές ικανότητες καθώς και άτομα τα οποία έχουν έλλειψη εμπειρίας και

γνώσεων εάν τους παρέχεται επιβλεψη ή καθοδήγηση από άτομο το οποίο είναι υπεύθυνο για την ασφάλεια τους. Τα παιδιά θα πρέπει να επιβλέπονται ώστε να μην πλησιάζουν τη συσκευή και θα πρέπει να τους απαγορεύεται να παίζουν με αυτή.

11. Αυτή η συσκευή μπορεί να χρησιμοποιείται από παιδιά 8 ετών και άνω εάν τους παρέχεται επιβλεψη ή αν τους έχουν δοθεί κατάλληλες οδηγίες που αφορούν την χρήση της συσκευής με ασφαλή τρόπο και εφόσον αντιλαμβάνονται τους κινδύνους που εμπεριέχονται. Ο καθαρισμός και η τυπική συντήρηση της συσκευής δεν θα πρέπει να γίνονται από παιδιά εκτός εάν είναι μεγαλύτερα των 8 ετών και επιβλέπονται. Κρατήστε τη συσκευή και το καλώδιο τροφοδοσίας αυτής μακριά από παιδιά κάτω των 8 ετών. Μην αφήνετε τα παιδιά να παίζουν με τη συσκευή.

12. Ελέγχετε το βραστήρα νερού και το καλώδιο τροφοδοσίας του τακτικά για πιθανές ζημιές. Ελέγχετε ότι ο βραστήρας νερού καθώς και τα διάφορα εξαρτήματα του λειτουργούν κανονικά. Εάν υπάρχει οποιαδήποτε ζημιά στη συσκευή ή εάν η συσκευή δεν λειτουργεί κανονικά θα πρέπει να σταματήσετε άμεσα να χρησιμοποιείτε τη συσκευή.

13. Μην προσπαθήσετε να επισκευάσετε μόνοι σας τη συσκευή. Μόνο εξουσιοδοτημένο και κατάλληλα εκπαιδευμένο τεχνικό προσωπικό μπορεί να επισκευάσει το βραστήρα νερού που συνοδεύει αυτές εδώ τις οδηγίες χρήσης.

14. Κρατήστε το βραστήρα νερού και το καλώδιο τροφοδοσίας του μακριά από πηγές θερμότητας, την απευθείας έκθεση στον ήλιο, το νερό, τη βρωμιά, από αιχμηρές ακμές και άλλα σχετικά σημεία τα οποία μπορούν να προκαλέσουν ζημιές στο βραστήρα νερού.

15. Χρησιμοποιείτε μόνο αυθεντικά αξεσουάρ και πρόσθετα εξαρτήματα. Μην συνδέετε στη συσκευή μη συμβατά αξεσουάρ και πρόσθετα εξαρτήματα.

16. Μην χρησιμοποιείτε το βραστήρα στο ύπαιθρο και σε εξωτερικούς χώρους.

17. Η βάση και η εξωτερική επιφάνεια του βραστήρα νερού δεν είναι αδιάβροχα. Διατηρήστε τα συνεχώς στεγνά.

18. Καθαρίστε το βραστήρα νερού μετά τη χρήση του. Δεν θα πρέπει σε καμία περίπτωση ο βραστήρας νερού να τοποθετηθεί μέσα σε νερό ή οποιοδήποτε άλλο υγρό ή να έρθει σε επαφή με αυτά. Μην πιάνετε το βραστήρα νερού με βρεγμένα ή λερωμένα χέρια. Εάν ο βραστήρας νερού βραχεί ή λερωθεί, αφαιρέστε αμέσως το ρευματολήπτη του από την ηλεκτρική παροχή του χώρου εγκατάστασης. ΜΗΝ προσπαθήσετε να δείτε από πού έχει διαφύγει το νερό.

19. ΜΗΝ προσπαθήσετε να δείτε το περιεχόμενο του βραστήρα όταν αυτός είναι σε λειτουργία ή αμέσως μετά τη χρήση του. Αφήστε να περάσει τουλάχιστον 1 λεπτό πριν το επιχειρήσετε. Το περιεχόμενο είναι καυτό και σε κατάσταση βρασμού. Υπάρχει κίνδυνος να εκτοξευθεί κατά πάνω σας και να σας προκαλέσει σοβαρά εγκαύματα.

20. Χρησιμοποιείτε το βραστήρα νερού μόνο για το σκοπό τον οποίο προορίζεται.

21. Ο βραστήρας νερού θα πρέπει να χρησιμοποιείται μόνο σε συνδυασμό με την βάση η οποία τον συνοδεύει.

22. ΠΡΟΕΙΔΟΠΟΙΗΣΗ: Εάν ο βραστήρας νερού υπερπληρωθεί το νερό το οποίο βράζει μπορεί να κυθεί εκτός του βραστήρα. Θα πρέπει να προσέχετε ιδιαίτερα να μην κυθεί νερό κοντά στις ηλεκτρικές συνδέσεις του βραστήρα νερού.

23. ΠΡΟΕΙΔΟΠΟΙΗΣΗ: Το θερμαντικό στοιχείο του βραστήρα νερού καθώς και η εξωτερική επιφάνεια του βραστήρα μπορεί να είναι ιδιαίτερα θερμά ακόμα και μετά τη χρήση. Θα πρέπει να είστε ιδιαίτερα προσεκτικοί ώστε να αποφύγετε ανεπιθύμητους τραυματισμούς.

24. ΠΡΟΕΙΔΟΠΟΙΗΣΗ: Μην ανοίγετε το καπάκι της συσκευής όταν το νερό βράζει. Αφήστε να περάσει τουλάχιστον 1 λεπτό μετά την ολοκλήρωση του βρασμού πριν επιχειρήσετε να ανοίξετε το καπάκι της συσκευής.

25. ΠΡΟΕΙΔΟΠΟΙΗΣΗ: Τοποθετήστε το καπάκι της συσκευής σε τέτοια θέση έτσι ώστε ο ατμός να κατευθύνεται μακριά από το χερούλι της συσκευής.

26. Εάν το καλώδιο τροφοδοσίας του βραστήρα νερού καταστραφεί ή υποστεί φθορές θα πρέπει να αντικαθίσταται από τον κατασκευαστή, το εξουσιοδοτημένο service της συσκευής ή κάποιο άτομο το οποίο είναι κατάλληλα εκπαιδευμένο και πιστοποιημένο να το κάνει, έτσι ώστε να αποφευχθούν οι όποιοι κίνδυνοι μπορούν να προκύψουν.

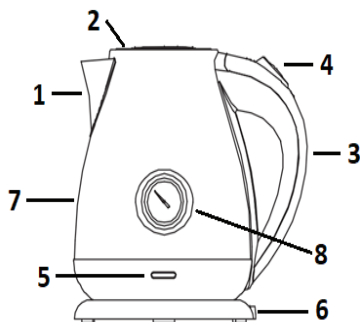
27. Το θερμαντικό στοιχείο και η εξωτερική επιφάνεια της συσκευής παραμένουν καυτά για αρκετά μεγάλο χρονικό διάστημα μετά τη χρήση. Δεν θα πρέπει σε καμία περίπτωση να τα πιάνετε πριν αυτά κρυώσουν τελείως.

Ειδικές Οδηγίες Ασφαλείας Για Το Βραστήρα Νερού

1. Χρησιμοποιείτε μόνο κρύο νερό όταν γεμίζετε το βραστήρα νερού
2. Η στάθμη του νερού θα πρέπει να είναι μεταξύ των ενδείξεων MAX. και MIN. που υπάρχουν στην εξωτερική επιφάνεια του βραστήρα νερού.
3. Απενεργοποιήστε το βραστήρα νερού πριν τον απομακρύνετε από την βάση του.
4. Θα πρέπει να βεβαιώσετε πάντα ότι το καπάκι του βραστήρα νερού είναι κλεισμένο καλά πριν λειτουργήσετε τη συσκευή.
5. Η βάση και η εξωτερική επιφάνεια του βραστήρα νερού δεν θα πρέπει να βραχούν.
6. Ο βραστήρα νερού θα πρέπει πάντα να χρησιμοποιείτε μόνο σε συνδυασμό με τη βάση που τον συνοδεύει και με καμία άλλη βάση.

Κύρια Μέρη Της Συσκευής

1. Στόμιο δοχείου (με φίλτρο)
2. Καπάκι
3. Χερούλι
4. Διακόπτης
5. Ενδεικτική λυχνία
6. Βάση
7. Ανοξείδωτο δοχείο
8. Θερμόμετρο



Πρώτη Χρήση Του Βραστήρα Νερού

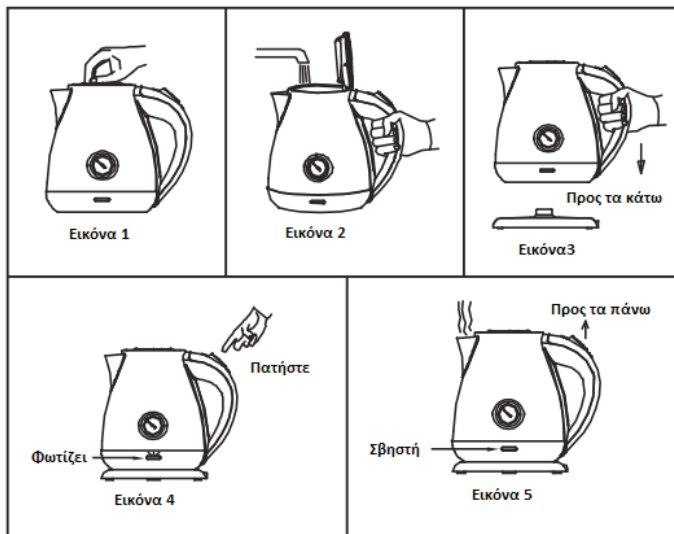
Πριν χρησιμοποιήσετε το βραστήρα νερού για πρώτη φορά, γεμίστε το βραστήρα με κρύο νερό και βράστε το δύο φορές χωρίς κάποιο πρόσθετο. Αν θέλετε μπορείτε να προσθέσετε ξύδι στο νερό για ακόμα καλύτερα αποτελέσματα.

Χρήση Του Βραστήρα Νερού

1. Γυρίστε το βραστήρα σε τέτοια θέση έτσι ώστε το στόμιο [1] του να μην κοιτάει προς το μέρος σας.
2. Ανοίξτε το καπάκι [2] της συσκευής (Εικόνα 1).
3. Γεμίστε το βραστήρα νερού με νερό (Εικόνα 2). Ελάχιστη ποσότητα που πρέπει να βάλετε είναι 0,6 λίτρα και μέγιστη επιτρεπόμενη ποσότητα τα 1,7 λίτρα. Μην υπερπληρώσετε το βραστήρα νερού. Σε διαφορετική περίπτωση το νερό μπορεί να χυθεί εκτός της συσκευής κατά τη διαδικασία βρασμού του. Χρησιμοποιήστε τις ενδείξεις MAX. και MIN. που υπάρχουν στην εξωτερική επιφάνεια του βραστήρα νερού.
4. Τοποθετήστε το βραστήρα νερού στη βάση [6] του (Εικόνα 3).
5. Ηλεκτρική σύνδεση:
 - Ελέγξτε ότι η τάση του ηλεκτρικού ρεύματος της παροχής η οποία υπάρχει στο χώρο

εγκατάσταση της συσκευής είναι η ίδια με αυτή που αναγράφεται στην πινακίδα τεχνικών χαρακτηριστικών του βραστήρα νερού. Περισσότερες πληροφορίες μπορείτε να βρείτε στην πινακίδα τεχνικών χαρακτηριστικών η οποία βρίσκεται στο κάτω μέρος της βάσης [6] του βραστήρα νερού.

• Θα πρέπει να συνδέετε το βραστήρα νερού μόνο σε κατάλληλη εγκατεστημένη ηλεκτρική παροχή ασφαλείας με τα εξής χαρακτηριστικά: AC220 - 240V - 50 / 60Hz.



6. Πατήστε τον διακόπτη ON / OFF (0 / 1) [4] που βρίσκεται επάνω στο χερούλι [3] της συσκευής. Η ενδεικτική λυχνία [5] θα φωτίσει (Εικόνα 4).

7. Η συσκευή σας τώρα βρίσκεται σε λειτουργία και το νερό αρχίζει να ζεσταίνεται.

8. Μπορείτε ανά πάσα στιγμή να ελέγχεται τη θερμοκρασία του νερού από το θερμόμετρο [8] που βρίσκεται στην επιφάνεια του ανοξείδωτου δοχείου [7] της συσκευής. Το θερμόμετρο έχει τις ακόλουθες διαβαθμίσεις βαθμών Co (0 / 20 / 40 / 60 / 80 / 100).

9. Η συσκευή απενεργοποιείται αυτόματα μερικά δευτερόλεπτα αφού έχει βράσει το νερό. Η ενδεικτική λυχνία [5] θα σβήσει αυτόματα (Εικόνα 5).

10. Αποσυνδέστε το βραστήρα νερού από την ηλεκτρική παροχή τραβώντας το φιν από την ηλεκτρική παροχή. Δεν αποσυνδέουμε ποτέ τη συσκευή τραβώντας το καλώδιο καθώς υπάρχει κίνδυνος ηλεκτροπληξίας και καταστροφής της συσκευής.

11. Μην ανασκώνετε το καπάκι [2] του βραστήρα νερού όταν χύνετε το βρασμένο νερό έξω από το ανοξείδωτο δοχείο [7]. Χρησιμοποιήστε μόνο το ειδικό στόμιο [1] για να χύσετε το νερό εκτός του ανοξείδωτου δοχείου [7].

12. Θα πρέπει να πιάνετε τη συσκευή μόνο από το χερούλι [3] της και από κανένα άλλο σημείο καθώς αυτά είναι καυτά. Θα πρέπει να είστε ιδιαίτερα προσεκτικοί να μην έρθετε σε επαφή με το καυτό νερό ή τους ατμούς που εκλύει η συσκευή καθώς υπάρχει κίνδυνος πρόκλησης εγκαυμάτων.

13. Μπορείτε να απενεργοποιήσετε τη συσκευή οποιαδήποτε στιγμή κατά τη διάρκεια βρασμού

του νερού που περιέχει, απλά τοποθετώντας το διακόπτη ON / OFF (0 / 1) [4] στη θέση OFF (0).
14. Θα πρέπει πάντα να απομακρύνετε το φιλτράκι της συσκευής από την ηλεκτρική παροχή μετά την ολοκλήρωση χρήσης της συσκευής.

Προστασία Υπερθέρμανσης

Η συσκευή διαθέτει ειδικό μηχανισμό προστασίας από υπερθέρμανση. Έτσι η συσκευή απενεργοποιείται αυτόματα όταν δεν υπάρχει επαρκής ποσότητα νερού. Απομακρύνετε τη πρίζα της συσκευής από την ηλεκτρική παροχή και εν συνεχεία γεμίστε τη συσκευή με επαρκή ποσότητα κρύου νερού. Η συσκευή θα επανέλθει στη κανονική της λειτουργία αυτόματα μόλις κρυώσει επαρκώς.

Αυτή η συσκευή προορίζεται μόνο για οικιακή ή παρόμοιες χρήσεις τέτοιες όπως:

- Κουζίνες προσωπικού σε καταστήματα, γραφεία και άλλα εργασιακά περιβάλλοντα.
- Φάρμες και αγροτόσπιτα.
- Από πελάτες σε ξενοδοχεία, μοτέλ και σε άλλους τύπους οικιστικών περιβαλλόντων.
- Σε περιβάλλοντα τύπου bed and breakfast.

Καθαρισμός

Θα πρέπει πάντα να απομακρύνετε το ρευματολήπτη της συσκευής από το ρευματοδότη της ηλεκτρικής παροχής στο χώρο εγκατάστασης της συσκευής και να την αφήνετε να κρυώσει τελείως πριν καθαρίσετε το βραστήρα νερού.

Η εξωτερική επιφάνεια του βραστήρα νερού θα πρέπει να καθαρίζεται μετά τη χρήση, εάν απαιτείται, με ένα πολύ ελαφρά βρεγμένο πανί χωρίς να έχουμε προσθέσει κάποιο καθαριστικό ή άλλα πρόσθετα. Δεν θα πρέπει να βυθίζετε τη συσκευή σε νερό ή οποιοδήποτε άλλο υγρό με σκοπό να την καθαρίσετε.

Το φίλτρο αλάτων μπορεί να αφαιρεθεί για να καθαριστεί, εάν απαιτείται.

Για να διατηρήσετε τη λειτουργία της συσκευής σας σε άριστη κατάσταση θα πρέπει να καθαρίζετε τα άλατα και τα διάφορα υπολείμματα μετάλλων τα οποία υπάρχουν στο νερό το οποίο χρησιμοποιείτε στη συσκευή σας. Ο καθαρισμός θα πρέπει να γίνεται κάθε 3 μήνες ή ανάλογα με την ποιότητα του νερού το οποίο υπάρχει στην περιοχή σας και τη συχνότητα με την οποία χρησιμοποιείτε τη συσκευή σας.

Η διαδικασία καθαρισμού έχει ως ακολούθως:

- Γεμίστε το δοχείο νερού της συσκευής με ένα μέρος λευκό ξύδι και τρία μέρη κρύο νερό.
- Ρίξτε το μίγμα στο δοχείο νερού της συσκευής.
- Μην προσθέσετε τίποτα άλλο στο παραπάνω μείγμα.
- Βράστε το παραπάνω μείγμα ακολουθώντας τις οδηγίες της παραγράφου «Πρώτη Χρήση Του Βραστήρα Νερού» που αναφέρθηκαν σε προηγούμενο σημείο αυτού εδώ του εγχειριδίου οδηγιών.
- Επαναλάβετε τη διαδικασία εάν χρειάζεται.
- Χύστε το μείγμα από τη συσκευή.
- Βράστε καθαρό νερό στη συσκευή έως ότου να εξαφανιστεί εντελώς η μυρωδιά του ξυδιού που ενδεχομένως να έχει απομείνει.

ΠΕΡΙΒΑΝΤΟΛΟΓΙΚΗ ΣΥΜΒΟΥΛΗ

Μια ηλεκτρονική συσκευή θα πρέπει, όταν δεν είναι πλέον σε θέση να λειτουργεί να απορρίπτεται με τη μικρότερη δυνατή περιβαλλοντική ζημία. Η συσκευή θα πρέπει να απορρίπτεται σύμφωνα

με τους τοπικούς κανονισμούς στο δήμο σας, στις περισσότερες περιπτώσεις, μπορείτε να διαθέσετε τη συσκευή στο τοπικό κέντρο ανακύκλωσης.

Αυτή η σήμανση υποδεικνύει ότι το προϊόν δεν πρέπει να απορρίπτεται με τα υπόλοιπα οικιακά απορρίμματα σε όλη την ΕΕ. Προκειμένου να αποφευχθούν ενδεχόμενες βλαβερές συνέπειες στο περιβάλλον ή την ανθρώπινη υγεία από την ανεξέλεγκτη διάθεση των αποβλήτων, η ανακύκλωση είναι υπεύθυνη για την προώθηση της βιώσιμης επαναχρησιμοποίησης των υλικών πόρων. Για να επιστρέψετε τη χρησιμοποιημένη συσκευή σας, χρησιμοποιήστε τα συστήματα επιστροφής και συλλογής ή επικοινωνήστε με το κατάστημα από το οποίο αγοράσατε το προϊόν. Μπορούν να στείλουν αυτό το προϊόν σε μια περιβαλλοντική ασφαλή ανακύκλωση.



Ηλεκτρομαγνητικά πεδία (EMF)

Η συγκεκριμένη συσκευή συμμορφώνεται με το πρότυπο EN 62233 που αφορά τα ηλεκτρομαγνητικά πεδία (EMF). Εάν γίνει σωστός χειρισμός και σύμφωνα με τις οδηγίες του παρόντος εγχειριδίου χρήσης, η συσκευή είναι ασφαλής στη χρήση βάσει των επιστημονικών αποδείξεων που είναι διαθέσιμες μέχρι σήμερα.

ΤΕΧΝΙΚΕΣ ΠΡΟΔΙΑΓΡΑΦΕΣ

ΤΥΠΟΣ: ΒΡΑΣΤΗΡΑΣ ΗΗΒ1782Β

Τάση τροφοδοσίας: AC 220 – 240 V, 50 / 60 Hz

Ισχύς: 1850-2200W

Κατηγορία προστασίας: Κλάση I (Class I)

Επίπεδο προστασίας IPX0

ΕΓΓΥΗΣΗ GRUPPE 24 ΜΗΝΕΣ. Ισχύει από την ημερομηνία αγοράς και εφόσον η συσκευή χρησιμοποιείται σύμφωνα με τις οδηγίες αυτού εδώ του εγχειριδίου. Σε περίπτωση που δεν εφαρμόζεται το παραπάνω ή / και υπάρξει οποιαδήποτε μη εξουσιοδοτημένη επέμβαση στη συσκευή ή εγγύηση παύει να ισχύει αυτομάτως.

ΕΠΙΚΟΙΝΩΝΙΑ

Τηλ. Service: (0030) 2310 537072

Διεύθυνση Service: Βαλαωρίτου 27 – 54625 – Θεσσαλονίκη – Ελλάδα.

Διεύθυνση Εισαγωγέα: Ηπειρού 18 – 57009 – Καλοχώρι Θεσσαλονίκης – Ελλάδα.

Εάν το καλώδιο τροφοδοσίας έχει υποστεί ζημιά, πρέπει να αντικατασταθεί από τον κατασκευαστή, αντιπρόσωπο σέρβις ή από παρόμοιο εξειδικευμένο προσωπικό, προκειμένου να αποφευχθεί ο κίνδυνος.