

 **grupp**[®]

ΟΡΘΟΣΤΑΤΗΣ ΑΝΕΜΙΣΤΗΡΑΣ

ΟΡΘΟΣΤΑΤΗΣ ΑΝΕΜΙΣΤΗΡΑΣ ΜΕ ΕΥΕΛΙΚΤΟ ΣΧΕΔΙΑΣΜΟ 2 ΣΕ 1
ΛΕΙΤΟΥΡΓΙΑ ΤΑΛΑΝΤΩΣΗΣ
40ΕΚ. (16 ΙΝΤΣΕΣ)
ΔΥΝΑΤΟΤΗΤΑ ΜΕΙΩΣΗΣ ΥΨΟΥΣ ΜΑΧ 1,5Μ - ΜΙΝ 1,15Μ

FD-40ME3



POWER :

AC220-240V 50/60Hz 50W

ΟΔΗΓΙΕΣ ΧΡΗΣΗΣ

ΟΡΘΟΣΤΑΤΗΣ ΑΝΕΜΙΣΤΗΡΑΣ

MODEL : FD-40ME3

AC220 – 240V, 50/60Hz, 50W, Class I, IPX0, T

Η ΕΤΑΙΡΕΙΑ GRUPPE

Το 1946 ιδρύθηκε στη Θεσσαλονίκη, από τους Ιωάννη και Μαρία Χατζηγεωργίου, η εισαγωγική - εμπορική εταιρεία ΧΑΤΖΗΓΕΩΡΓΙΟΥ ΟΕ. Η επόμενη γενιά της εταιρείας, Πέτρος και Δημήτρης Χατζηγεωργίου, τη μετονομάζουν σε PDHemporio, χαράσσοντας νέα πορεία για την εταιρεία σε διεθνές επίπεδο.

Με 4.000 τ.μ. ιδιόκτητων εγκαταστάσεων, η PDHemporio εισάγει και διαθέτει στην ελληνική αγορά μια μεγάλη ποικιλία προϊόντων όπως είδη σπιτιού και γραφείου, είδη δώρων, διακοσμητικά αντικείμενα, ηλεκτρολογικό υλικό, καθώς επίσης και προϊόντα που καλύπτουν τις ανάγκες των εταιρειών για προωθητικές ενέργειες.

ΤΑ ΠΡΟΙΟΝΤΑ GRUPPE

Οι ηλεκτρικές μικροσυσκευές GRUPPE καλύπτουν τις ανάγκες εξοπλισμού της κουζίνας, του σπιτιού αλλά και τις δικές σας, είτε αυτές αφορούν την προσωπική σας φροντίδα είτε τον ελεύθερο χρόνο σας.

Η μεγάλη γκάμα των προϊόντων GRUPPE, εκ των οποίων κάποιες από αυτές έχουν βραβευθεί με το βραβείο RED DOT Design, απευθύνονται σε όλους εσάς που επιθυμείτε να ζείτε τις μικρές καθημερινές απολαύσεις, με προϊόντα σε ανταγωνιστικές τιμές και κορυφαία ποιότητα. Οι συσκευές GRUPPE συνδυάζουν αποτελεσματικά το στυλ με την ασφάλεια και το design με την αξιοπιστία, καλύπτοντας έτσι τις καθημερινές σας ανάγκες. Γι' αυτό και αποτελούν μια έξυπνη αγορά που δεν περνάει ποτέ απαρατήρητη.

Η ΠΟΙΟΤΗΤΑ GRUPPE

Πρωταρχική μας επιδίωξη είναι να σας παρέχουμε ποιοτικά και ασφαλή προϊόντα με σεβασμό στην εμπιστοσύνη που μας δείχνετε όλα αυτά τα χρόνια. Μέσα σε αυτό το πλαίσιο ελέγχουμε αυστηρά όλα τα προϊόντα που εισάγουμε εφαρμόζοντας ένα μοναδικό για τα Ελληνικά δεδομένα σύστημα ελέγχου που μεταξύ άλλων περιλαμβάνει:

- Επιτόπιο έλεγχο των προμηθευτών μας από τους εκπροσώπους μας στις χώρες κατασκευής των προϊόντων.
- Έλεγχος όλων των απαραίτητων πιστοποιητικών των προϊόντων ώστε αυτά να ανταποκρίνονται στην ισχύουσα Ευρωπαϊκή νομοθεσία σε συνεργασία με ειδικούς συμβούλους μηχανικούς.
- Δειγματοληπτικός έλεγχος των προϊόντων μας ώστε να εξεταστεί η πιστότητα αυτών με τα αρχικά δείγματα και η άριστη ποιότητα κατασκευής τους.
- Επιπλέον έλεγχος των προϊόντων μας σε Ευρωπαϊκό Κοινοποιημένο Οργανισμό και έλεγχος της συμμόρφωσης τους με την ισχύουσα Ευρωπαϊκή νομοθεσία.
- Επίσημο εξουσιοδοτημένο service της εταιρείας μας το οποίο είναι δίπλα σας κάθε στιγμή για να σας εξυπηρετήσει σε οποιοδήποτε πρόβλημα αντιμετωπίσετε και να ελέγξει οποιαδήποτε αστοχία

προϊόντος ώστε να διαπιστωθούν οι αιτίες που οδήγησαν σε αυτή.

Για όλα μας τα προϊόντα σας παρέχουμε 2ετή εγγύηση καλής λειτουργίας που περιλαμβάνει την δωρεάν επισκευή ή αντικατάσταση της συσκευής σας. Για τη δική σας καλύτερη εξυπηρέτηση και πάνω από όλα για την δική σας ασφάλεια θα πρέπει να ακολουθείτε τις οδηγίες του παρόντος εγχειριδίου ώστε η εγγύηση να καθίσταται έγκυρη.

Σε κάθε περίπτωση μπορείτε να επικοινωνείτε με το τμήμα service της εταιρείας μας στο τηλέφωνο (0030) 2310 537072 για οποιοδήποτε πρόβλημα αντιμετωπίζετε. Κατάλληλα εκπαιδευμένοι τεχνικοί είναι στη διάθεση σας να σας βοηθήσουν με τη συσκευή που προμηθευτήκατε από την εταιρεία μας. Μην ξεχνάτε ότι θα πρέπει να προσκομίσετε την πρωτότυπη απόδειξη αγοράς της συσκευής ώστε να ισχύει η 2ετής εγγύηση της εταιρείας μας. Παρακαλούμε σημειώστε παρακάτω την ημερομηνία αγοράς που αναφέρεται στην απόδειξη αγοράς για τη δική σας εύκολη αναφορά.

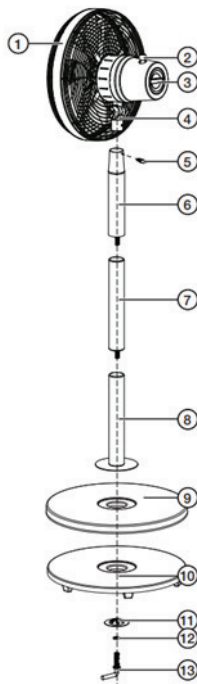
Ημερομηνία Αγοράς: _____

(Παρακαλούμε σημειώστε παραπάνω την ακριβή ημερομηνία αγοράς)

ΕΓΓΥΗΣΗ GRUPPE 24 ΜΗΝΕΣ

ΠΕΡΙΓΡΑΦΗ ΤΗΣ ΣΥΣΚΕΥΗΣ

1. Κεφαλή ανεμιστήρα
2. Διακόπτης λειτουργίας ταλάντωσης
3. Επιλογέας λειτουργίας
4. Βίδα κλειδώματος γωνίας κεφαλής ανεμιστήρα
5. Βίδα
6. Πάνω τμήμα στύλου
7. Μεσαίο τμήμα στύλου
8. Κάτω τμήμα στύλου
9. Κάλυμμα βάσης
10. Σταθεροποιητής βάσης
11. Δισκοειδής δακτύλιος
12. Μικρός δακτύλιος
13. Βίδα σχήματος L



ΣΗΜΑΝΤΙΚΕΣ ΟΔΗΓΙΕΣ ΑΣΦΑΛΕΙΑΣ ΚΑΤΑ ΤΗ ΧΡΗΣΗ ΤΗΣ ΣΥΣΚΕΥΗΣ

Όταν χρησιμοποιείτε ηλεκτρικές συσκευές θα πρέπει πάντα να ακολουθείτε τις βασικές οδηγίες ασφαλείας που συμπεριλαμβάνουν τα παρακάτω:

1. Διαβάστε όλες τις οδηγίες πριν χρησιμοποιήσετε τη συσκευή.
2. Για να αποφύγετε τον κίνδυνο ηλεκτροπληξίας μην βάζετε το καλώδιο, το φις ή την συσκευή μέσα στο νερό ή οποιοδήποτε άλλο υγρό.
3. Η συνεχής επίβλεψη από ενήλικα είναι απαραίτητη όταν η συσκευή χρησιμοποιείται κοντά σε παιδιά ή άτομα που χρήζουν βοήθειας.
4. Μην αφήνεται τη συσκευή χωρίς επίτηρηση όταν λειτουργεί.
5. Η συσκευή μπορεί να χρησιμοποιηθεί από παιδιά μεγαλύτερα των 8 ετών και από άτομα με μειωμένες σωματικές, αισθητήριες ή διανοητικές ικανότητες, ή με έλλειψη εμπειρίας και γνώσης, μόνο εάν τυγχάνουν επίβλεψης από άτομο υπεύθυνο για την ασφάλεια τους και τους έχουν δοθεί κατάλληλες οδηγίες για τη χρήση της συσκευής και αντιλαμβάνονται τους κινδύνους οι οποίοι σχετίζονται με τη χρήση της συσκευής.
6. Τα παιδιά θα πρέπει να επιβλέπονται ότι δεν παίζουν με τη συσκευή.
7. Κρατήστε τη συσκευή και το καλώδιο τροφοδοσίας της μακριά από παιδιά.
8. Ο καθαρισμός και η τυπική συντήρηση της συσκευής δεν θα πρέπει να γίνεται από παιδιά εκτός αν επιβλέπονται από κάποιο ενήλικο άτομο το οποίο είναι υπεύθυνο για την ασφάλεια τους.
9. Βεβαιωθείτε ότι ο επιλογέας λειτουργίας είναι στη θέση «0/OFF» πριν συνδέσετε τη συσκευή στην ηλεκτρική παροχή. Όταν τελειώσετε με τη χρήση της συσκευής τοποθετήστε και πάλι τον επιλογέα λειτουργίας στη θέση «0/OFF» και αποσυνδέστε τη συσκευή από την ηλεκτρική παροχή.
10. Βεβαιωθείτε ότι η συσκευή είναι απενεργοποιημένη και αποσυνδεδεμένη από την ηλεκτρική παροχή πριν απομακρύνετε το κάλυμμα της συσκευής για να την καθαρίσετε. Τοποθετήστε και πάλι το κάλυμμα σωστά στη θέση του πριν λειτουργήσετε και πάλι τη συσκευή.
11. Αποφύγετε να έρχεστε σε επαφή με τα κινούμενα μέρη της συσκευής. Μην δοκιμάσετε σε καμία περίπτωση να λειτουργήσετε τη συσκευή χωρίς να έχει τοποθετηθεί στη σωστή θέση το κάλυμμα της συσκευής. Δεν θα πρέπει να συνδέσετε τη συσκευή στην ηλεκτρική παροχή πριν να ολοκληρώσετε πλήρως τη συναρμολόγηση της συσκευής.
12. Μην χτυπάτε και μην κουνάτε τη συσκευή ώστε να αποφύγετε πιθανή πρόκληση ζημιάς σε αυτή.
13. Βεβαιωθείτε ότι η συσκευή είναι τοποθετημένη σε κάποιο επίπεδο και σταθερό σημείο πριν τη λειτουργήσετε έτσι ώστε να αποφύγετε τη πιθανότητα ανατροπής της.
14. Μην καλύπτετε τη συσκευή και μην μπλοκάρτε τις γρίλιες της συσκευής ώστε να αποφύγετε πιθανή υπερθέρμανση αυτής.
15. Μην συνδέετε τη συσκευή στην ίδια ηλεκτρική παροχή μαζί με άλλες συσκευές.
16. Μην τοποθετείτε μέσα στη συσκευή ξένα αντικείμενα είτε μέσα από τις γρίλιες είτε από οποιοδήποτε άλλο σημείο της συσκευής. Δεν θα πρέπει να βάζετε τα δάκτυλα σας στο εσωτερικό της συσκευής όταν αυτή είναι συνδεδεμένη στην ηλεκτρική παροχή και όταν λειτουργεί καθώς υπάρχει κίνδυνος πρόκλησης σοβαρού ατυχήματος.
17. Μην τοποθετείτε τη συσκευή σε μέρη με υψηλή υγρασία όπως για παράδειγμα σε κάποιο μπάνιο.
18. Μην τοποθετείτε τη συσκευή κοντά σε κάποια τηλεόραση, ραδιόφωνο ή παρόμοια συσκευή ώστε να αποφύγετε το ενδεχόμενο πρόκλησης παρεμβολών.
19. Μην γέρνετε τη συσκευή περισσότερο από 35 μοίρες κατά τη μεταφορά της. Τοποθετείτε την

πάντα σε κάποια επίπεδη επιφάνεια όπου η κλίση της δεν ξεπερνάει τις 5 μοίρες.

20. Μην εκθέτετε τη συσκευή στην άμεση ηλιακή ακτινοβολία καθώς υπάρχει κίνδυνος πρόκλησης ζημιάς σε αυτή.

21. Μην χρησιμοποιείτε χημικά ή σκληρά καθαριστικά για να την καθαρίσετε καθώς υπάρχει κίνδυνος καταστροφής της.

22. Μην συνδέετε τη συσκευή στην ηλεκτρική παροχή με βρεγμένα χέρια. Μην αγγίζετε τη συσκευή με βρεγμένα χέρια.

23. Μην λειτουργείτε τη συσκευή με κατεστραμμένο καλώδιο ή εάν η συσκευή έχει υποστεί ζημιά από οποιονδήποτε λόγο, εάν έχει πέσει ή σπάσει σε οποιοδήποτε σημείο. Σε αυτή την περίπτωση θα πρέπει να καλέσετε την εταιρεία ή τον εξουσιοδοτημένο αντιπρόσωπο για να ελέγξει τη συσκευή ειδικευμένος τεχνικός.

24. Το καλώδιο τροφοδοσίας της συσκευής θα πρέπει να αντικαθίσταται μόνο από εξουσιοδοτημένο τεχνικό. Σε καμία περίπτωση μην επιχειρήσετε να το αντικαταστήσετε μόνοι σας. Σε περίπτωση που παρουσιάζει σημάδια φθοράς αποσυνδέστε άμεσα τη συσκευή από την ηλεκτρική παροχή και απευθυνθείτε σε κάποιο εξουσιοδοτημένο τεχνικό.

25. Η χρήση των εξαρτημάτων που δεν συνιστώνται ή πωλούνται από τον κατασκευαστή ή τον αντιπρόσωπο, μπορεί να προκαλέσει φωτιά, ηλεκτροπληξία ή τραυματισμό. Θα πρέπει να χρησιμοποιείτε μόνο αξεσουάρ τα οποία έχετε προμηθευτεί από τον επίσημο προμηθευτή της συσκευής.

26. Μην χρησιμοποιείτε την συσκευή σε εξωτερικό χώρο.

27. Μην χρησιμοποιείτε τη συσκευή κοντά σε κάποια ζεστή εστία ή φούρνο.

28. Μην τοποθετείτε / αποθηκεύετε τη συσκευή κοντά σε αέρια που θερμαίνονται ή κοντά σε κάποιο ζεστό φούρνο ή εστία αερίου ακόμα και όταν είναι σβηστά.

29. Μην αφήνετε το καλώδιο κρεμασμένο από το τραπέζι, σε αιχμηρές επιφάνειες ή κοντά σε ζεστές επιφάνειες συμπεριλαμβανομένου του φούρνου.

30. Η συσκευή προορίζεται μόνο για οικιακή χρήση. Δεν επιτρέπεται να τη χρησιμοποιείτε για επαγγελματική ή οποιαδήποτε άλλη χρήση πέρα από τη συνήθη οικιακή.

31. Η συσκευή διαθέτει κοντό καλώδιο τροφοδοσίας έτσι ώστε να μειώνεται ο κίνδυνος να μπλεχτεί αυτό σε κάποιο κινούμενο μέρος της συσκευής ή οπουδήποτε αλλού όπως θα μπορούσε να συμβεί σε περίπτωση που είχαμε μακρύτερο καλώδιο.

32. Μην χρησιμοποιείτε προεκτάσεις καλωδίου για να λειτουργήσετε τη συσκευή

33. Τα χαρακτηριστικά της ηλεκτρικής παροχής του χώρου εγκατάστασης της συσκευής θα πρέπει να είναι ίδια με αυτά τα οποία αναγράφονται στην πινακίδα τεχνικών χαρακτηριστικών της συσκευής.

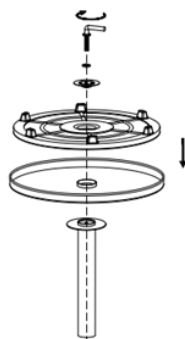
ΦΥΛΑΞΤΕ ΑΥΤΕΣ ΤΙΣ ΟΔΗΓΙΕΣ ΓΙΑ ΜΕΛΛΟΝΤΙΚΗ ΑΝΑΦΟΡΑ

Η ΣΥΣΚΕΥΗ ΠΡΟΟΡΙΖΕΤΑΙ ΜΟΝΟ ΓΙΑ ΟΙΚΙΑΚΗ ΧΡΗΣΗ ΚΑΙ ΜΟΝΟ ΣΕ ΕΣΩΤΕΡΙΚΟΥΣ ΚΛΕΙΣΤΟΥΣ ΧΩΡΟΥΣ

ΣΥΝΑΡΜΟΛΟΓΗΣΗ ΤΗΣ ΣΥΣΚΕΥΗΣ

Κάθε μέρος της συσκευής έχει σχεδιαστεί με τέτοιο τρόπο ώστε να συναρμολογηθεί και να αποσυναρμολογηθεί εύκολα έτσι ώστε να μπορείτε να καθαρίζετε ή να αποθηκεύετε εύκολα τη συσκευή.

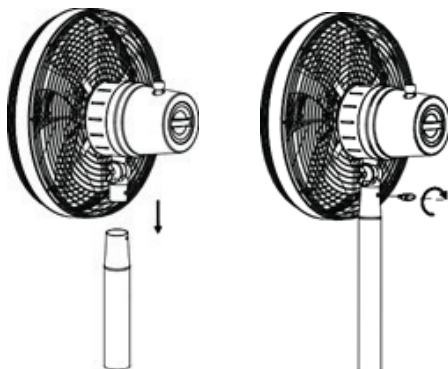
1. Απομακρύνετε τη Βίδα σχήματος L (13), το Μικρό δακτύλιο (12) και το Δισκοειδή δακτύλιο (11) από το Κάτω τμήμα στύλου (8).
2. Τοποθετήστε το Κάλυμμα βάσης (9) πάνω από το Σταθεροποιητή βάσης (10). Τοποθετήστε το Κάτω τμήμα στύλου (8) πάνω από το βαθούλωμα στο κέντρο από το Κάλυμμα βάσης (9).
3. Τοποθετήστε το Δισκοειδή δακτύλιο (11) και το Μικρό δακτύλιο (12) στο άκρο της Βίδας σχήματος L (13) (στην πλευρά με το σπείρωμα) και βιδώστε τη βίδα για να ασφαλίσετε όλα τα μέρη μαζί.



4. Τοποθετήστε την συναρμολογημένη βάση σε μια ίσια σταθερή επιφάνεια.
5. Τοποθετήστε το Μεσαίο τμήμα στύλου (7) πάνω στο Κάτω τμήμα στύλου (8) και ενώστε τα καλά.
6. Τοποθετήστε το Πάνω τμήμα στύλου (6) πάνω στο Μεσαίο τμήμα στύλου (7) και ενώστε τα καλά.



7. Απομακρύνετε τη Βίδα (5) από κάτω μέρος του Κεφαλής ανεμιστήρα (1) και τοποθετήστε τη Κεφαλή ανεμιστήρα (1) στο Πάνω τμήμα στύλου (6). Βιδώστε τη Βίδα (5) για να ενώσετε τα τμήματα μαζί.



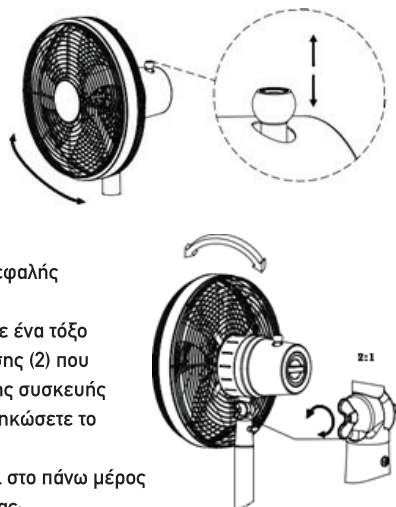
ΧΡΗΣΗ ΣΥΣΚΕΥΗΣ

1. Τοποθετήστε τη συσκευή σε μια επίπεδη σταθερή επιφάνεια.
2. Βεβαιωθείτε ότι η συσκευή είναι πλήρως και σωστά συναρμολογημένη.
3. Ξετυλίξτε πλήρως το καλώδιο τροφοδοσίας και τοποθετήστε το φις σε κάποια πρίζα με τα ίδια τεχνικά χαρακτηριστικά με αυτά που αναγράφονται στην πινακίδα τεχνικών χαρακτηριστικών της συσκευής.
4. Η συσκευή μπορεί να φυσάει τον αέρα είτε ευθεία είτε ελαφρώς προς τα κάτω. Για να αλλάξετε την διεύθυνση του αέρα χαλαρώστε τη Βίδα κλειδώματος γωνίας κεφαλής ανεμιστήρα (4) και μετακινήστε τη Κεφαλή ανεμιστήρα (1) κατά 10 μοίρες το μέγιστο. Βιδώστε και πάλι καλά τη Βίδα κλειδώματος γωνίας κεφαλής ανεμιστήρα (4).

5. Για να ενεργοποιήσετε τη λειτουργία ταλάντωσης (σε ένα τόξο 80 μοιρών) πατήστε το Διακόπτη λειτουργίας ταλάντωσης (2) που βρίσκεται στο πάνω μέρος της συσκευής. Η κεφαλή της συσκευής θα αρχίσει να κινείται δεξιά – αριστερά μέχρι να ανασπκώσετε το Διακόπτη λειτουργίας ταλάντωσης (2).

6. Πατήστε τον Επιλογέα λειτουργίας (3) που βρίσκεται στο πάνω μέρος της συσκευής. Η συσκευή διαθέτει 4 θέσεις λειτουργίας:

- 0 – Απενεργοποίηση λειτουργίας
- 1 – Χαμηλή ταχύτητα λειτουργίας
- 2 – Μεσαία ταχύτητα λειτουργίας
- 3 – Υψηλή ταχύτητα λειτουργίας



ΚΑΘΑΡΙΣΜΟΣ ΚΑΙ ΣΥΝΤΗΡΗΣΗ ΣΥΣΚΕΥΗΣ

1. Αποσυνδέστε τη συσκευή από την ηλεκτρική παροχή και αφήστε την να κρυώσει τελείως πριν επιχειρήσετε να την καθαρίσετε ή να την συντηρήσετε.
2. Για να καθαρίσετε τις εξωτερικές επιφάνειες της συσκευής χρησιμοποιήστε ένα ελαφρώς βρεγμένο πανί. Στεγνώστε επιμελώς πριν συνδέσετε ξανά τη συσκευή στην ηλεκτρική παροχή και πριν τη λειτουργήσετε.
3. Μην αφήσετε σε καμία περίπτωση να εισχωρήσει νερό ή οποιοδήποτε άλλο υγρό στο εσωτερικό της συσκευής. Αν αυτό συμβεί δεν θα πρέπει να συνδέσετε τη συσκευή στην ηλεκτρική παροχή και θα πρέπει να καλέσετε κάποιον ηλεκτρολόγο ο οποίος θα ελέγξει τη συσκευή.
4. Δεν επιτρέπεται οποιαδήποτε άλλη παρέμβαση στη συσκευή. Οποιαδήποτε άλλη παρέμβαση θα πρέπει να γίνεται μόνο από κατάλληλα εκπαιδευμένους και πιστοποιημένους τεχνικούς.

ΠΡΟΣΟΧΗ

Μην αφήνετε τα παιδιά να παίζουν με τα διάφορα μέρη της συσκευασίας της συσκευής (όπως πλαστικές σακούλες) γιατί υπάρχει κίνδυνος ασφυξίας, σοβαρού τραυματισμού ακόμα και θανάτου.

Μην πετάτε τα υλικά συσκευασίας ή τις παλιές συσκευές ως κοινό οικιακό απόβλητο αλλά παραδώστε αυτές στις αρμόδιες υπηρεσίες ανακύκλωσης. Ρωτήστε τις τοπικές αρχές ή την αρμόδια τοπική υπηρεσία για περισσότερες λεπτομέρειες σχετικά με την ανακύκλωση.

ΑΣΦΑΛΗΣ ΑΠΟΡΡΙΨΗ ΣΥΣΚΕΥΗΣ

Μια ηλεκτρονική συσκευή θα πρέπει, όταν δεν είναι πλέον σε θέση να λειτουργεί να απορρίπτεται με τη μικρότερη δυνατή περιβαλλοντική ζημία. Η συσκευή θα πρέπει να απορρίπτεται σύμφωνα με τους τοπικούς κανονισμούς στο δήμο σας, στις περισσότερες περιπτώσεις, μπορείτε να διαθέσετε τη συσκευή στο τοπικό κέντρο ανακύκλωσης.

Αυτή η σήμανση υποδεικνύει ότι το προϊόν δεν πρέπει να απορρίπτεται με τα υπόλοιπα οικιακά απορρίμματα σε όλη την ΕΕ. Προκειμένου να αποφευχθούν ενδεχόμενες βλαβερές συνέπειες στο περιβάλλον ή την ανθρώπινη υγεία από την ανεξέλεγκτη διάθεση των αποβλήτων, η ανακύκλωση είναι υπεύθυνη για την προώθηση της βιώσιμης επαναχρησιμοποίησης των υλικών πόρων. Για να επιστρέψετε τη χρησιμοποιημένη συσκευή σας, χρησιμοποιήστε τα συστήματα επιστροφής και συλλογής ή επικοινωνήστε με το κατάστημα από το οποίο αγοράσατε το προϊόν. Μπορούν να στείλουν αυτό το προϊόν σε μια περιβαλλοντική ασφαλή ανακύκλωση.



ΤΕΧΝΙΚΕΣ ΠΡΟΔΙΑΓΡΑΦΕΣ

Κωδικός μοντέλου: FT-30ME

Ισχύς: 35W

Τάση λειτουργίας: AC220-240V

Συχνότητα λειτουργίας: 50/60Hz

Επίπεδα ασφαλείας: Class I, IPX0

Κλιματική ζώνη: T (Τροπική)

ΕΓΓΥΗΣΗ GRUPPE 24 ΜΗΝΕΣ. Ισχύει από την ημερομηνία αγοράς και εφόσον η συσκευή χρησιμοποιείται σύμφωνα με τις οδηγίες αυτού εδώ του εγχειριδίου. Σε περίπτωση που δεν εφαρμόζεται το παραπάνω ή / και υπάρξει οποιαδήποτε μη εξουσιοδοτημένη επέμβαση στη συσκευή η εγγύηση παύει να ισχύει αυτομάτως.

ΕΠΙΚΟΙΝΩΝΙΑ

Τηλ. Service: (0030) 2310 537072

Διεύθυνση Service: Βαλαωρίτου 27 – 54625 – Θεσσαλονίκη – Ελλάδα.

Διεύθυνση Εισαγωγέα: Ηπείρου 18 – 57009 – Καλοχώρι Θεσσαλονίκης – Ελλάδα.

Εάν το καλώδιο τροφοδοσίας έχει υποστεί ζημιά, πρέπει να αντικατασταθεί από τον κατασκευαστή, αντιπρόσωπο σέρβις ή από παρόμοιο εξειδικευμένο προσωπικό, προκειμένου να αποφευχθεί ο κίνδυνος.

Η εταιρεία δεν ευθύνεται για τυχόν τεχνικά, τυπογραφικά ή ορθογραφικά λάθη στα χαρακτηριστικά των προϊόντων

ΕΙΣΑΓΕΤΑΙ ΑΠΟ ΤΗΝ / IMPORTED BY

pdhemporio
CHATZIGEORGIOU COMPANY
since 1946

P & D CHATZIGEORGIOU-PIROU 18-THESALONIKI-GR

